

मेचीनगर नगरपालिकाको २५ औं नगरपरिषदमा प्रस्तुत गरिएको आर्थिक वर्ष २०७२/७३ को पारित बजेट नीति तथा कार्यक्रम

आदरणीय प्रमुख अतिथि माननीय सभासद पूर्व मन्त्री श्री नरेन्द्र विक्रम नेम्वाङज्यू,
राजनैतिक दलका प्रमुख एवम् प्रतिनिधिज्यूहरू,
कार्यालय प्रमुखज्यूहरू,
मेची नगर नगरविकास समितिका अध्यक्षज्यू,
विभिन्न संघ संस्थाका प्रतिनिधिज्यूहरू,
राष्ट्रिय एवं अन्तरराष्ट्रिय गैरसरकारी संस्थाका प्रतिनिधिज्यूहरू,
संचारकर्मी मित्रहरू,
आमन्त्रित उपस्थित दाजु-भाई तथा दिदी-बहिनीहरू ।

सर्वप्रथम देशमा विभिन्न समयमा भएका आन्दोलनहरूमा आफ्नो जीवन उत्सर्ग गर्नुहुने ज्ञात अज्ञात शहीदहरू प्रति भावपूर्ण श्रद्धाञ्जली अर्पण गर्दछु । हाम्रो अनुरोधलाई स्वीकार गरी आ-आफ्नो कार्य ब्यवस्तालाई थाती राखी नगरपरिषदको यस निर्णय सार्वजनिकीकरण कार्यक्रममा उपस्थित हुनुहुने प्रमुख अतिथिज्यू, एवम् अतिथिज्यूहरू प्रति हार्दिक आभार प्रकट गर्दै स्वागत गर्न चाहन्छु ।

नेपालकै पूर्वाधारको रूपमा रहेको यस मेचीनगर नगरपालिकाको स्थापना २०५३ साल माघ ११ गते भएको हो । २०६८ सालको जनगणना अनुसार महिला २६,६५० जना र पुरुष २०,५८८ जना गरी यस नगरपालिकाको कुल जनसंख्या ५०,५४५ जना रहेकोछ । ५०.०२ वर्ग कि.मी. क्षेत्रफल भएको यो नगरपालिका लोपोन्मुख एवं सिमान्तकृत समुदाय सहित विभिन्न जात जातिहरूको संगम स्थल रही आएको छ । नगरका सबै वडाहरूमा सडक बत्ति र टेलिफोनको सुविधा भएता पनि सडकहरूको स्तरोन्नति गर्न अति आवश्यक छ । यसैगरी नगरवासीहरूको आर्थिक, सामाजिक एवं शैक्षिक स्तर उठाउन विशेष ध्यान दिनु आवश्यक देखिन्छ । विकास प्रति नगरवासीहरूमा उत्साह र जाँगर बढाउँदै नागरिक समाज, निजि क्षेत्र, सरकारी तथा गैरसरकारी संघ-संस्थासँग सहकार्य गरी विकासको क्रममा पछाडि रहेका वर्ग, क्षेत्र र समुदायलाई अगाडि ल्याउन विशेष ध्यान दिनु आवश्यक देखिन्छ ।

नगरको विकासमा नगरवासीको सहभागिता सुनिश्चित गर्न सहभागितामूलक योजना तर्जुमा प्रक्रिया अवलम्बन गरिएको छ । यसक्रममा बस्ती एवं वडा स्तरबाटै योजना छनौट गरी सहभागितात्मक योजना तर्जुमा प्रक्रियाबाट प्राप्त योजनाहरू नगर विकास योजनामा समावेश गर्ने सम्मका विभिन्न चरणमा बस्ती एवं टोलस्तरमा स्थानीयवासी सहित टोल विकास संस्था, बिषयगत कार्यालय, निजि क्षेत्र, गैर सरकारी संस्था, महिला, पिछडा वर्ग, दलित, बुद्धिजिवी लगायत राजनैतिक दल सहित एकीकृत योजना तर्जुमा समितिको सहभागिता एवं सहकार्यमा योजना प्रस्ताव गर्ने प्रक्रिया अवलम्बन गरिएको छ ।

आगामी आ.व. २०७२/०७३ को वार्षिक नगर विकास योजना तर्जुमा गर्ने सम्बन्धमा मुख्यतया निम्न नीतिहरू अवलम्बन गरिएको छ ।

१. टोल विकास संस्था, विभिन्न संघ संस्था, स्थानीय समाजसेवी, बुद्धिजिवी, शिक्षक, राजनैतिक दल लगायतका वडावासीहरूको ब्यापक सहभागितामा गरिएको वडा भेलाबाट प्राथमिकता तोकरी सिफारिस भई आएका योजना मध्ये एकीकृत योजना तर्जुमा समितिको सिफारिस बमोजिम नगर विकास योजना तर्जुमा गरिएको छ ।
२. लक्षित वर्ग तर्फ महिला, बालबालिका तथा विपन्न वर्गहरूलाई प्रत्यक्ष फाईदा पुग्ने कार्यक्रमहरूको लागि निशर्त पूजिगत अनुदानबाट म्याचिङ रकम छुट्याई वाकी रकमको ४० प्रतिशत रकम छुट्याईएको छ ।
३. यस नगरपालिकालाई बालमैत्री स्थानीय शासन तर्फ अगाडि बढाउने क्रममा बालबालिका तर्फ १५ प्रतिशत रकम विनियोजन गरिएको छ ।
४. नेपाल सरकार संघीय मामिला तथा स्थानीय विकास मन्त्रालय र यस कार्यालयका कार्यकारी अधिकृत बीच भएको कार्यसम्पादन संभौतामा उल्लेखित नतिजा हासिल गर्ने तर्फ केही महत्वपूर्ण कार्यक्रमहरूमा रकम विनियोजन गरिएको छ ।

५. विषयगत सरकारी कार्यालय, अन्य सरकारी एवं गैर सरकारी कार्यालय एवं संघ संस्थाहरूसँग बैठक आयोजना गरी समन्वयात्मक रूपमा कार्यक्रम अगाडि बढाउने नीति लिईएको छ ।
६. आगामी आ.व. भित्रै मेचीनगर नगरपालिकालाई खुला दिसामुक्त क्षेत्र घोषणा गर्न उच्च प्राथमिकता दिईएको छ ।
७. उपभोक्ता समिति मार्फत योजनाहरू संचालन गर्ने कार्यलाई आगामी वर्ष पनि निरन्तरता दिईएको छ ।
८. एकीकृत सम्पत्तिकरको पून मुल्यांकन गरी समयसापेक्ष बनाईएको छ ।
आदरणी महानुभावहरू
अव म आ.व. २०७२/०७३ को संक्षिप्त आयन्यय विवरण प्रस्तुत गर्दछु ।

आय तर्फ

आय तर्फका आन्तरिक श्रोतमा कर, शुल्क, दस्तुर र अन्य शिर्षकमा गरी कुल रु. ३२,८८२,८५०.०० अनुमान गरिएको छ । यसै गरी वाह्य श्रोत तर्फबाट नेपाल सरकारबाट प्राप्त हुने अनुदान तर्फ रु. १२४,८२३,३००.०० बैदेशिक सहायता तर्फ रु. ३,८२०,०००.००, ऋण तर्फ रु. ३५०,०००.००, जि.वि.स. तथा अन्यबाट अनुदान रु. ७,२४,०००.०० र रजिष्ट्रेशनबाट रु. ५०,००,०००.०० गरी रु. १६७०००१५०.०० .र उपभोक्ताको तर्फबाट लागत सहभागिता तर्फ रु. ५,०००,०००.०० गरी कुल जम्मा रु. १७२७००१५०.०० आय हुने अनुमान गरिएको छ ।

ब्यय तर्फ

ब्यय तर्फमा कर्मचारीको तलव, भत्ता, कार्यालय संचालन खर्च समेतको चालु खर्च रु. ३४,२५०,०००.०० र पूर्जिगत खर्च तर्फ रु. १३८४५०१५०.०० गरी कुल रु. १७२७००१५०.०० ब्यय अनुमान गरिएको छ । यसरी कूल बजेट १७२७००१५०.०० .मध्ये प्रशासनिक खर्च तर्फ २०. प्रतिशत र पुजिगत खर्च तर्फ. ८० प्रतिशत रकम विनियोजन गरिएको छ ।

उपस्थित आदरणीय महानुभावहरू,

नगर विकास योजना तर्जुमाको सिलसिलामा वडास्तरमा भएको छलफलमा सहभागीहरूबाट धेरै महत्वपूर्ण आवश्यकताका विषयहरू उठान भई आएका छन । नगरपालिकाले ती सबै आवश्यकता र चाहनाहरू परिपूर्ति गर्ने योजनाहरू निर्माण गर्न सक्नु पर्ने भएता पनि सिमित श्रोत र साधनका कारण नगरवासीका सबै आवश्यकता र चाहनाहरूलाई समेटन सकिएको छैन । समाजको समग्र विकासको निमित्त भौतिक विकासका साथै मानवीय पक्षको विकासको अझ वढी महत्व रही आएको छ । मानवीय पक्षको विकासको निमित्त व्यक्तिको स्वास्थ्य, शिक्षा, मनोरन्जन, चेतना, आय आर्जन, सीप विकास लगायतका क्षमता विकास जस्ता कार्यक्रम आवश्यक पर्ने भएकाले यसको निमित्त लक्षित वर्ग तर्फका कार्यक्रममा विशेष ध्यान दिइएको छ । आफ्नो श्रोत साधनबाट पूरा गर्न नसकिने खालका महत्वपूर्ण योजनाहरू सम्बन्धित अन्य जिल्ला स्तरीय निकाय एवं केन्द्रीय निकायहरूसँग समन्वय गरी अगाडि बढाउने व्यहोरा यहाँहरू समक्ष निवेदन गर्न चाहन्छु ।

आदरणीय महानुभावहरू,

आफ्नो कार्य ब्यस्तताका बावजूद हाम्रो निमन्त्रणालाई स्वीकार गरी यस २५ औं नगर परिषदको नीति, कार्यक्रम तथा वजेट सार्वजनिककरण कार्यक्रममा उपस्थित हुनु भइ कार्यक्रमको गरिमा बढाइ दिनु भएकोमा प्रमुख अतिथि माननीय सभासद पूर्व मन्त्री श्री नरेन्द्र विक्रम नेम्वाङ्गज्यू, राजनैतिक दलका प्रतिनिधीज्यूहरू, संचारकर्मी मित्रहरू, एकिकृत योजना तर्जुमा समितिका सदस्यज्यूहरू कर्मचारी मित्रहरू, आमन्त्रित एवं उपस्थित सबै दाजुभाई दिदीबहिनीहरूमा नगरपालिकाको तर्फबाट धन्यवाद व्यक्त गर्न चाहन्छु । विशेष गरी आ.व.०७२/०७३ को नगर विकास योजना तयारीका विभिन्न चरणहरू देखि २५ औं नगर परिषदका नीति, वजेट तथा कार्यक्रम सार्वजनिककरण कार्यक्रममा सक्रिय सहभागिता जनाई राय, सल्लाह, सुझाव एवं सहयोग प्रदान गर्नुहुने एकिकृत योजना तर्जुमा समितिका सदस्यज्यूहरू लगायत सम्पूर्ण नगरवासीहरूमा हार्दिक सम्मान तथा धन्यवाद ज्ञापन गर्न चाहन्छु ।

विशेषत, योजनाको सफलता कार्यान्वयनमा भर पर्ने भएकाले म सबै राजनैतिक दलहरू, विषयगत कार्यालय, गैरसरकारी संस्था, टोल विकास संस्था, नागरिक समाज, नीजि क्षेत्र एवं कर्मचारी वर्गको प्रतिवद्धताको अपेक्षा गर्दछु ।

अन्त्यमा, मेचीनगरको समग्र विकासको लागि सहयोग पुऱ्याउने नेपाल सरकार संघीय मामिला तथा स्थानीय विकास मन्त्रालय, विषयगत कार्यालयहरू, दातृ निकायहरू, राष्ट्रिय तथा अन्तराष्ट्रिय गैर सरकारी संस्था, नीजि क्षेत्र, नागरिक समाज प्रति हार्दिक आभार प्रकट गर्दछु । परिषद तयारीको क्रममा अहोरात्र खटिने कार्यालयका सहकर्मी कर्मचारीहरू प्रति हार्दिक धन्यवाद दिन चाहन्छु । प्रस्तुत नगर विकास योजनाको कार्यान्वयनमा सदा भै सबै क्षेत्रको निरन्तर सकारात्मक सहयोग एवं सुभाबको अपेक्षा राख्दै विदा हुन चाहन्छु ।

धन्यवाद ।

मिति २०७१ साल भाघ २० गते मंगलबार ।

कृष्ण प्रसाद पन्थी
प्रमुख एवं कार्यकारी अधिकृत
मेचीनगर नगरपालिका
कार्यालय

नगर परिचय

मेचीनगर नगरपालिका पुर्वाञ्चल विकास क्षेत्र अन्तर्गत मेची अञ्चलको भूपा जिल्लामा पर्दछ । मेचीनगर नगरपालिका वि.सं. २०५३ साल माघ ११ गते भूपा जिल्लाको नगरउन्मुख गा.वि.स. काकरभिट्टा र धुलावारीलाई मिलाएर स्थापित गरीएको हो ।

नगरपालिका मेची नदीको पश्चिम किनारमा २६ डिग्री ०२ मिनेट देखि २६ डिग्री ०५ मिनेट उत्तरी अक्षांसको विच र ८८ डिग्री ३८ मिनेट पूर्व देखि ८८ डिग्री ०२ मिनेट पूर्वी देशान्तर विचमा पर्दछ । यस क्षेत्रमा औषत वर्षा १५०० मि.लि. प्रति वर्ष हुने गर्दछ भने अधिकतम तापक्रम ३८ डिग्री सेल्सीयस र न्युनतम तापक्रम ०६ डिग्री सेल्सीयस रहने जल तथा मौषम विज्ञान विभागको रेकर्डमा पाईन्छ । वसोवासमा नगरपालिकामा मुख्यतया ब्राम्हण, क्षेत्री, आदिवासी/जनजाति, दलित, सिमान्तकृत, अपसंख्यक, पिछडा वर्गको वसोवास रहेको पाईन्छ । यहाको उचाईमा समुन्द्र सतहबाट १०० मि. रहेको छ ।

सिमाना तथा क्षेत्रफल

कुल क्षेत्रफल	:	५७७२ हेक्टर (५७.७२ वर्ग कि.मी.)
पूर्वमा	:	मेची नदी (भारतको पश्चिम बंगाल)
पश्चिममा	:	धाईजन र दुवागडी गा.वि.स.
उत्तरमा	:	शान्तीनगर र बाहुण्डाँगी गा.वि.स.
दक्षिणमा	:	ज्यामिरगडी र दुवागडी गा.वि.स.

माटोको वनावट र उर्वरा शक्ति

यस नगरमा माटोको वनावट खुकुलो पाङ्गो माटो मिसिएको छ भने ग्रामीण बस्तीहरूमा चिम्ट्याईलो कृषि प्रयोजनको लागि हुने किसिमको छ । चिम्ट्याईलो माटो वडा ८ र ८ मा पाईन्छ । चट्टान र उच्च ढिस्काहरू यस क्षेत्रमा खासै पाईदैन । कृषि उत्पादनको लागि उच्च उर्वरा शक्ति रहेको क्षेत्रफल ६४.५८ हेक्टर रहेको छ ।

भू-क्षय र नदी कटानका संभावित क्षेत्रहरू

यस नगरमा पहिरो तथा माटोहरू वग्ने स्थानहरू छैन । भू-क्षयको संभावित स्थानहरू भनेको खोला किनारका क्षेत्रहरू हुन । यी क्षेत्रहरूमा विशेष गरी निन्दा नदीको किनार वडा नं. १, ६, ७ र ११ तथा मेची नदी किनार वडा नं. ८ र १० पर्दछन । पालिया, काली खोला किनारमा समेत कटानको समस्या रहेको छ । वर्षादको तुलो पानीमा यी नदी तथा खोलाहरूले ति क्षेत्रहरूमा कटान तथा डुवान गर्ने गरेको छ । यस प्रकारको भूभाग लगभग ३८५.६५ हेक्टर रहेको छ ।

जलभण्डार

नगरपालिकाको जलभण्डार नदीनाला तथा भूमिगत जलश्रोत नै हो । नगरको तुलो जलश्रोतको रूपमा मेची नदी र निन्दा नदी रहेको छ भने अन्य स-साना खोलाहरूमा टिमाई, काली, हडिया, पालिया, नागरडुब्बा खोला र अन्य भूमिगत श्रोत तथा पोखरीहरू हुन । मेची, निन्दा र सानो टिमाई सिंचाईको लागि उपयुक्त देखिन्छ, जसबाट करीव ६२५ हेक्टर क्षेत्रफल जमिन सिंचाई हुने गरेको छ ।

वर्तमान भू-उपयोग

मेचीनगर नगरपालिकाको कुल क्षेत्रफल ५७७२ हेक्टर छ । यस मध्ये सबै भन्दा बढी ६७.२४ प्रतिशत भू-भाग कृषिले ढाकेको छ भने बाँकी अन्य प्रयोजनमा छन् । वर्तमान भू-वर्गीकरण तलको तालिकामा उल्लेख गरिन्छ ।

विवरण	क्षेत्रफल	प्रतिशत
व्यापारिक	५६.५	१.०१
आवासिय	३५१.८	५.६४
औद्योगिक	५.२	०.०९

संस्थागत	५.२	०.०६
कृषि	७३१८.८	६६.६०
जंगल	१५०	२.६८
जल	६२५	११.१६
वसपार्क	१.५	०.०२

उमेरगत जनसंख्या विवरण

पाँच वर्ष मुनीको संख्या :	३११३	५ देखि १६ वर्ष वीचको संख्या :	१२१८६
१६ देखि २५ वर्ष वीचको संख्या :	११०६५	२५ देखि ४० वर्ष वीचको संख्या :	१५१३५
४० देखि ६० वर्ष वीचको संख्या :	१०७४०	६० वर्ष भन्दा माथीको संख्या :	३६०६

शिक्षाको आधारमा जनसंख्या विवरण

अशिक्षित :	१२१८६	शिक्षित :	८३६२
पूर्व प्रा.वि. :	५०४४	प्रा.वि. :	५६६४
नि.मा.वि. :	६५२१	मा.वि. :	७१३१
प्रवेशिका :	४७६३	आइ.ए. :	३८१४
स्नातक :	१६१०	स्नाकोत्तर :	६६३

जातिगत आधारमा जनसंख्या विवरण

ब्राम्हण/क्षेत्री :	२३४२३
आदिवासी/	२३६७६
दलित :	३५१८
अल्पसंख्यक/पिछडावर्ग :	२७५८
अन्य :	२८०६

धर्मको आधारमा जनसंख्या विवरण

हिन्दु :	४६००१
बौद्ध :	३३०३
इस्लाम :	७७१
क्रिश्चियन :	११०३
अन्य :	२००३

भाषाको आधारमा जनसंख्या विवरण

नेपाली :	४३११४	किरात :	३३०३
मैथिली :	२५२	सादरी :	३०५
नेवारी :	२११	लिम्बु :	३७३
मेचे :	७४८	तामाङ्ग :	२०६
हिन्दी :	२३८	अन्य :	६३२८

वार्षिक आम्दानीका आधारमा जनसंख्या विवरण

रु ५०००० भन्दा कमी हुने :	७०७६
रु ५०००० देखि ७५००० :	२५२६
रु ७५००० देखि १००००० :	१०३१
रु १००००० देखि १५०००० :	३८६
रु १५०००० माथी :	१४८

छानाका आधारमा घरधुरी विवरण

अस्थायी तथा कच्ची	: ३००८
माटो तथा इटा	: ८४७
इटा सिमेन्ट जोडाई	: १८७१
आर.सि.सि.	: १५२८
जस्तापाता	: ३८१७

जनसंख्याको आकार र वृद्धिदर

मेचीनगर नगरपालिकाको जनसंख्या वि.सं. २०६८ को जनगणना बमोजिम घरधुरी संख्या १३१८१ र नगरको जनसंख्या ५७५४५ रहेको उल्लेख छ । वार्षिक वृद्धिदर २.१ प्रतिशत रहेको मेचीनगरको वडागत जनसंख्या विवरण यस प्रकार रहेको छ :

वडा नं.	घरधुरी	महिला	पुरुष	जम्मा
१	१५४६	३४८६	३४६८	६९५४
२	५८५	१३७५	१३४८	२७२३
३	८८८	१८४८	१८६१	३७१०
४	६२८	१४७८	१३०८	२७८८
५	८२६	१७८८	१५८६	३३७४
६	८३७	२०८०	१८००	३८८०
७	५५३	१३१८	१०८२	२४१०
८	८१२	१८२१	१६१२	३४३३
९	२२७	५३६	४६४	१०००
१०	३३०८	७४८४	६७८५	१४२६९
११	११०८	२४८७	२३५३	४८४०
१२	८३०	१८७३	१७२३	३५९६
१३	८२१	२१५१	१८६६	४०१७
जम्मा	१३१८१	२८८५७	२७५८८	५६४४५

संघसंस्थाको विवरण

टोल विकास संस्था	: २२५
गैर सरकारी संघसंस्था	: ४१
समन्वय समिति	: २
सरकारी कार्यालय	: १२
संस्थान	: ३
सरकारी बैंक	: ५
निजी बैंक	: ६
सहकारी	: २१

शैक्षिक संस्था

बाल विकास केन्द्र	: २२
सामुदायिक प्रा.वि.	: ६
सामुदायिक नि.मा.वि.	: ३
सामुदायिक मा.वि.	: १
सामुदायिक उ.मा.वि.	: ४
सामुदायिक क्याम्पस	: २
संस्थागत प्रा.वि.	: १०
संस्थागत नि.मा.वि.	: ७

संस्थागत मा.वि.	: १०
संस्थागत उ.मा.वि.	: ४
संस्थागत क्याम्पस	: १
पुस्तकालय	: ५

स्वास्थ्य

प्राथमिक स्वास्थ्य केन्द्र	: १
उपस्वास्थ्य केन्द्र	: २
मातृशिशु स्याहार केन्द्र	: १
अस्पताल	: १

खानेपानी

धुलावारी खानेपानी तथा सरसफाई उपभोक्ता समिति, मेचीनगर- ५
काकरभिट्टा खानेपानी तथा सरसफाई उपभोक्ता समिति, मेचीनगर - १०

आज मिति २०७१ पुष २४ गते बिहिवारका दिन मेचीनगर नगरपालिकाका कार्यकारी अधिकृत एवं नगर प्रमुख श्री कृष्ण प्रसाद पन्थीज्यूको अध्यक्षतामा आ.व. २०७२/०७३ को नगर विकास योजना सम्बन्धमा छलफल गर्न २५ औं नगरपरिषदको बैठक बसी निम्न निर्णय गरियो ।

उपस्थिति

कार्यकारी अधिकृत एवं नगर प्रमुख : श्री कृष्ण प्रसाद पन्थी

आमन्त्रित

सामूदायिक विकास अधिकृत : श्री अनन्त प्रकाश वस्ती
लेखा अधिकृत : श्री राजन कुमार भेटवाल
ईन्जिनियर : श्री कमल प्रसाद कोइराला
खाद्य विश्लेषक : श्री दीपेन्द्र कार्की
ईन्जिनियर : श्री ईन्द्र बहादुर थापा
सूचना अधिकृत : श्री शम्भु पौडेल
कानून अधिकृत : श्री भुईदल राई
आ.ले.प. अधिकृत : श्री चक्रपाणी खनाल
स्थानीय शासन विज्ञ : श्री अनिता गुरागाई
आई सि.टी. भोलेन्टीयर : श्री कृतिका थापा
लेखापाल : श्री अधिकलाल मोची
वडा सचिव : श्री रमेश कुमार आचार्य
वडा सचिव : श्री ईन्दिरा खरेल
वडा सचिव : श्री जीवनाथ रेग्मी
नायव सुब्बा : श्री जयन्ती खरेल
नायव सुब्बा : श्री पवित्रा कुमारी सुब्बा
कम्प्यूटर अपरेटर : श्री लक्ष्मी राई
कम्प्यूटर अपरेटर : श्री पवित्रा बस्नेत
नायव सुब्बा : श्री यशु लिम्बू
स्थानीय पञ्जिकाधिकारी : श्री राजेन्द्र राई

नगर विकास योजनाका प्रमुख नीतिहरू

आगामी आर्थिक वर्ष २०७२/७३ मा मेचीनगर नगरपालिकाबाट निम्न बमोजिमका क्षेत्रगत नीति तथा कार्यक्रमलाई प्राथमिकतामा राखी वार्षिक कार्यक्रम कार्यान्वयन गरिनेछ ।

(क) सडक, बाटो, कल्भर्ट, भौतिक पूर्वाधार तथा शहरी सुविधाको व्यवस्थापन

१. कृषि सडक कार्यक्रम अन्तर्गत प्राप्त हुने रकमलाई नगरपालिकाले विगतमा निर्माण गरेको चक्रपथको स्तरोन्नती गर्ने कार्यलाई प्राथमिकता दिइनेछ ।
२. जगेडा कोष अन्तर्गतका योजनाहरू उपभोक्ता समिति मार्फत संचालन गर्दा जगेडा कोष संचालन निर्देशिका अनुसारको लागत सहभागिता अंश उपभोक्ता समितिबाटै लिई कार्यक्रम संचालन गर्ने र उपभोक्ता समितिबाट लागत सहभागिता नजुटेमा नगरपालिकाको तर्फबाट लागत रकम म्याचिङ्ग गरी योजना संचालन गर्ने नीति लिएको छ ।
३. नगर क्षेत्रका ग्राभेल, कच्ची माटे सडकहरूको आवश्यकताका आधारमा स्तरोन्नती (ग्राभेल) गर्न नगरपालिकाले खरिद गरेको निर्माण मेसिनरी सामग्रीहरूको प्रभावकारी परिचालन गर्ने नीति लिइने छ ।
४. नगरपालिकाले निर्माण गरेको कालो पत्रे सडक, पुल पुलेसा, कल्भर्ट तथा ढल (नाला) हरूको दिगोपना व्यवस्थापनका लागि सालवसाली नियमित मर्मत संभारको लागि श्रोतको व्यवस्था गर्न स्थापना भएको मर्मत संभार कोषमा जम्मा भएको रकमलाई प्रभावकारी तरिकाले परिचालन गरिने छ ।
५. सडक निर्माण अन्तर्गत शाखा सडकहरूमा कालोपत्र गर्न योजना छनौट गर्दा शाखा सडक जोडिने मुल सडक अनिवार्य कालो पत्र हुनु पर्ने नीति अवलम्बन गरिनेछ ।

(ख) स्वच्छ र सफा खानेपानी

मेचीनगर नगरपालिकाका वासिन्दालाई स्वच्छ र सफा खानेपानी उपलब्ध गराउन स्थापित २ वटा खानेपानी उपभोक्ता समितिहरूसँग सहकार्य एवं समन्वय गरिनेछ ।

(ग) घर नक्सा तथा भवन निर्माण

१. नगरपालिकाबाट नक्सा पास भई निर्माण हुने सबै प्रकारका भवनहरूमा भवन संहिताको अनिवार्य पालनामा जोड दिइनेछ । यसका लागि प्राविधिक सुपरिवेक्षणको कार्यलाई प्रभावकारी बनाइनेछ ।
२. सामुदायिक भवन, सार्वजनिक भवन तथा सार्वजनिक उपयोगको भौतिक पूर्वाधार अपाङ्गता मैत्री हुने गरी निर्माण गरिने छ ।
३. नगरपालिका र समुदायको सहभागिता र सकृयतामा निर्माण भई रहेको काकरभिट्टाको सामुदायिक भवनको निर्माण कार्य यथासक्य चाडो सम्पन्न गरी उपयोगमा ल्याइने र सो भवनको दिगो व्यवस्थापन र संचालनका लागि सामुदायिक भवन निर्देशिका तयार गरी संचालन गरिने छ ।
४. नगर क्षेत्रमा कार्यरत कालिगढहरू मध्ये भूकम्प प्रतिरोधात्मक भवन निर्माण सम्बन्धी तालिम लिन बाँकी रहेका कालिगढहरूलाई तालिम प्रदान गरी तालिम प्राप्त जनशक्तिबाट मात्र नीजि तथा सार्वजनिक भवनहरू निर्माण गराउने संयन्त्र स्थापना गर्ने प्रयत्न गरिनेछ ।
५. शहरी विकास शाखा मार्फत घर नक्शा पासको तथ्याङ्कलाई व्यवस्थित रूपमा राख्न सफ्टवेयर तयार गरी घर नक्शा पासको तथ्याङ्कलाई अद्यावधिक गर्ने कार्य गरिनेछ ।
६. मेचीनगर नगरपालिका क्षेत्रभित्र १० धुर वा सो भन्दा बढी क्षेत्रफलको जग्गामा निर्माण हुने भवन निर्माण स्वीकृति प्रदान गर्दा नक्सामा नै आकासे पानि जम्मा गरी Recharge गर्ने स्थान समेत यकिन गरी प्रस्ताव गर्ने र सोको घरनक्शा पाश प्रक्रिया भित्र पारी अनुगमन गरिनेछ ।

(घ) कृषि, सिंचाई तथा पशु विकास

१. लक्षित समुह विकास कार्यक्रम कृषि, पशुपालन तथा वागवानीका लागि प्राथमिकता निर्धारण गरी विषयगत कार्यालयहरूको सहयोगमा कार्यक्रम सञ्चालन गर्ने नीति लिइनेछ ।

- नगर क्षेत्रको मौसमी तथा वेमौसमी तरकारी खेतीको संभावना रहेको स्थानहरूमा तरकारी खेतीको विकास गरी गरिवी न्यूनीकरण गर्ने उद्देश्य राखी साना किसानहरूको समूहलाई नगरपालिकाको सामुदायिक विकास शाखा मार्फत रोअरपम्प स्थापनाका लागि विउ पूँजी उपलब्ध गराइने छ ।

(ङ) वातावरण तथा सरसफाई व्यवस्थापन

- नगरको सरसफाई व्यवस्थापन कार्य नीजि क्षेत्र र नगरपालिकाको संयुक्त साभेदारीमा संचालन भै रहेकोले आगामी आ.व. ०७२/७३ मा पनि उक्त कार्य सार्वजनिक नीजि साभेदारी (PPP) माध्यमबाटै गर्न प्राथमिकता दिइनेछ ।
- नगरको सरसफाईबाट प्राङ्गरिक मलका लागि प्राप्त हुन सक्ने श्रोतको वर्गीकरण गरी नगरपालिकाको सहयोगमा निर्मित कम्पोस्ट च्याम्बरको प्रयोग गरी प्राङ्गरिक मल उत्पादनको कार्य प्रारम्भ गर्न कृषि सहकारीसँग साभेदारी कार्यक्रम प्रारम्भ गरिनेछ ।
- नगरपालिकाबाट निर्माण भएको मुख्य सडकको किनारामा वातावरण प्रवर्द्धनका लागि वृक्षारोपणका कार्यक्रमलाई टोल विकास संस्था मार्फत अगाडि वढाइनेछ ।
- फोहरलाई श्रोतमै वर्गीकरण गरी संकलन दुवानी एवं प्रशोधन प्रकृत्यालाई व्यवस्थित गरिनेछ ।
- फोहरमैलाको अन्तिम विसर्जनका लागि व्यवस्थित ल्याण्डफिल साईटको व्यवस्थापनमा विशेष पहल गरिनेछ ।
- शौचालय प्रवर्द्धन तथा खुल्ला दिशामुक्त क्षेत्र कार्यक्रम अन्तर्गत सबै वडाहरूमा खुल्ला दिशा मुक्त क्षेत्र कार्यक्रम सञ्चालन गरि नगर क्षेत्रलाई खुला दिशा मुक्त क्षेत्र बनाइने छ ।
- खुल्ला दिसा मुक्त कार्यक्रम अन्तर्गत यस नगरपालिकाका वडा नम्बर ७, ८, ११, १२ र १३ मा बाँकी रहेका घुर्धुरीमा शौचालय निर्माण गर्न खानेपानि उपभोक्ता समिति एवं अन्य सरोकारवालाहरूसँग समन्वय एवं सहकार्य गरिनेछ ।
- जलवायु परिवर्तनका प्रभाव न्यूनीकरण गर्ने सो अनुकूलका कार्यक्रम संचालन गरिनेछ ।

(च) सडक बत्ती तथा विद्युत विकास

- नगर क्षेत्रको विकसित साना वजार केन्द्रहरूमा सडक बत्ती विस्तार कार्यलाई प्राथमिकतामा राखी सडक बत्ती विस्तार गरिने छ । वजार क्षेत्र रहेको सडकहरूमा रहेको सडक बत्ती वर्षमा १ पटक मर्मत सम्भार गरिने छ ।
- सडक बत्ती व्यवस्थापनमा सुधार गर्न सडक बत्तीलाई मिटरमा आवद्ध गर्दै लगिने छ ।
- नगर क्षेत्रको विद्युत विस्तार गर्दा विद्युत प्राधिकरण र स्थानीय समुदायसँग सहकार्य गरिने छ ।
- पिछडा वर्ग तथा गरिव वस्तीहरूमा गरिवी निवारण तथा सामाजिक परिचालन कोष मार्फत विद्युत विस्तार गर्न विद्युत प्राधिकरणसँग सहकार्य गरिनेछ ।

(छ) शैक्षिक विकास

- नगरपालिकाको पूर्ण स्वामित्वमा सञ्चालित श्री कृष्ण प्राथमिक विद्यालयलाई सरकारी विद्यालयको रूपमा संचालन गर्ने व्यवस्था मिलाउन पहल गरिनेछ ।
- सामुदायिक विद्यालयहरूको शैक्षिक पूर्वाधार विकासका लागि आवश्यक पहल गरिनेछ ।

(ज) सामुदायिक जनस्वास्थ्य सेवा

- धुलावारीमा रहेको प्राथमिक स्वास्थ्य केन्द्रबाट प्रवाह हुने स्वास्थ्य सेवालालाई प्रभावकारी, सरल तथा सहज गर्नका लागि व्यवस्थापनमा सुधार गर्न आवश्यक देखिएकोले व्यवस्थापन समिति मार्फत व्यवस्थापकीय सुधारका लागि आवश्यक पहल गरिनेछ ।
- काकरभिट्टामा रहेको उपस्वास्थ्य चौकीको सेवालालाई प्रभावकारी तुल्याउन आवश्यक पहल गरिनेछ ।
- यस नगरपालिकाको वडा नं. ४ र ८ मा रहेका शहरी स्वास्थ्य केन्द्रहरूबाट प्रदान गर्दै आएको स्वास्थ्य उपचार सेवालालाई थप प्रभावकारी बनाउन विशेष पहल गरिनेछ । साथै उक्त केन्द्रहरूको निर्माणाधिन भवन

सम्पन्न गर्न एवं अन्य भौतिक पूर्वाधारको विकास र विस्तारका लागि सम्बन्धित निकायहरूसँगको समन्वय र सहकार्यलाई निरन्तरता प्रदान गरिनेछ ।

४. महिला स्वास्थ्य स्वयंसेविकाहरूा लागि प्रोत्साहन कार्यक्रम संचालन गरिनेछ ।
५. प्राथमिक स्वास्थ्य केन्द्र धुलावारीमा प्रसुति सेवा सुधार कार्यक्रम संचालन गरिनेछ ।
६. नगरपालिका भित्र संचालित शहरी स्वास्थ्य केन्द्रहरूबाट प्रवाह हुने स्वास्थ्य सेवा सुविधालाई अझ सरल, सहज एवं प्रभावकारी बनाउन सम्बन्धित निकायहरूसँगको समन्वय र सहकार्यलाई निरन्तरता दिइनेछ ।

(भ) राजश्व परिचालन नीति

१. नगरपालिकाको राजश्वको दरमा सामान्य बुद्धि गरी दायरा वढाउदै लैजाने र असुली कार्यलाई प्रभावकारी गर्दै लगिनेछ ।
२. ब्यवसाय कर, वहालकर जस्ता ब्यक्तिगत करदाताको लगतलाई एकीकृत सम्पतीकरको सफ्टवेयरमा एकीकृत लगत तयार गरी एकैपटक असुली गर्ने ब्यवस्थाको लागि प्रत्येक वर्ष लगत अध्यावधिक गर्दै लगिनेछ ।
३. नगरपालिकालाई बुझाउने वार्षिक ब्यवसायकर, वहालकर जस्ता करहरू चालु आ.व.को श्रावण महिना भित्रै बुझाएमा १०% छुट दिने र एकिकृत सम्पतीकर पौष मसान्त भित्र बुझाउने लाई १०% छुट दिने ब्यवस्था यथावत नै कायम राखिनेछ ।
५. एकीकृत सम्पतीकर बाहेक अन्य सबै कर शुल्क दस्तुरहरूको वक्यौता मध्ये ब्यवसाय करमा आगामी आ.व.को आश्विन मसान्त सम्म जरीवाना नलिने । सो पछि आ.व.को छ महिना भित्र १०%, ८ महिना भित्र १५% र एक वर्ष सम्म २५% र एक वर्ष भन्दा माथि प्रति वर्ष ३०% ले जरीवाना लिने । एकीकृत सम्पतीकरको हकमा सम्बन्धित निर्देशिका बमोजिम लिने नीतिलाई कायम राखिनेछ ।
६. असहाय, अपाङ्गता, आर्थिक सहायता, निः शुल्क औषधी उपचार छात्रवृति जस्ता सिफारिसमा सिफारिश शुल्क नलिने नीति लिइनेछ ।
७. नगर क्षेत्र भित्र विज्ञापनका लागि जडान गरिने होडिडबोर्ड, साईनबोर्ड आदि विज्ञापनका साधनहरूलाई नगरको सौन्दर्यतामा असर नपर्ने गरि उचित ब्यवस्थापन गरि करको दायरामा आवद्ध गर्दै प्रत्येक वर्ष अध्यावधिक गर्दै लैजाने नीति लिइनेछ ।
८. नगरपालिका क्षेत्र भित्र हरियाली प्रवर्धनका लागि फलोरीकल्चर, नर्सरी ब्यवसाय सञ्चालन गर्ने ब्यवसायीलाई ३ वर्ष सम्म ब्यवसाय दर्ता शुल्क मात्र लिने, ब्यवसाय कर नलिने नीति लिइनेछ ।
९. राजश्व उप-शाखाको कम्प्युटरकृत प्रणलीमा सुधार गर्दै कर शाखाबाट प्रदान गर्ने सेवालाई छिटो छरितो र चुस्त बनाईनेछ ।
१०. राजश्व संकलन कार्यलाई थप प्रभावकारी बनाउन नगरपालिकाबाट दिइने सेवा सुविधालाई निजले भुक्तान गर्नु पर्ने कुनै कर शुल्क दस्तुर र बाकी नरहेको आधारमा सेवा उपलब्ध गराईनेछ । न.पा.का सम्पूर्ण शाखा उप-शाखाहरूलाई राजश्व उप-शाखासंग एकीकृत गर्ने ब्यवस्थालाई सुदृढ गरिनेछ ।
११. सार्वजनिक निजी साभेदारी अन्तर्गत सडकलन गर्दै आएको सरसफाई सेवा शुल्कको रकम न.पा.धरौटी खातामा जम्मा गरी २५ प्रतिशत रकम सोभै सम्बन्धित संस्थालाई उपलब्ध गराउने र बाँकी ७५% रकम मात्र न.पा. कोषमा आम्दानी दाखिला गराउने नीतिलाई निरन्तरता दिइनेछ ।
१२. नगरपालिकाको श्रोतलाई अधिकतम परिचालन गर्न प्रत्येक वर्ष कर, शुल्क र दस्तुर मध्ये एउटा शिर्षकको लगत अध्यावधिक र राजश्व प्रक्षेपण गर्ने कार्यलाई निरन्तर दिइने छ ।
वाँकी वक्यौता असुली कार्यलाई प्राथमिकता दिई सकेसम्म वक्यौता रहित बनाउन कर दातालाई प्रत्येक वर्ष नियमित रुपमा कर बुझाउन प्रेरित गराउने नीति लिइने छ ।
१३. श्रोत परिचालन र ब्यवस्थापनलाई बैज्ञानिक, यथार्थ परक बनाउन सबै करका शिर्षकलाई कम्प्युटरकृत गरी करदातालाई भ्रुष्ट रहित प्रकृया बाट पेपरलेस पद्धति अपनाउदै चुस्त र छिटो सेवा दिन सदैव प्रयत्नशिल रहने नीति लिइने छ ।
१४. श्रोत परिचालनमा निजी क्षेत्रको सहभागिता गराउन PPP अवधारण लाई अगाल्दै प्रतिस्पर्धात्मक पद्धती अवलम्बन गर्ने नीतिलाई नै निरन्तरता दिइने छ ।

१५. बोलपत्र (निर्माण, आय) आहवानलाई अधिकतम रूपमा प्रतिस्पर्धा गराउने E-Bidding पद्धति अवलम्बन गर्ने नीति लिइनेछ ।
१६. ब्यवसाय करलाई ब्यवस्थित गर्न र निजी क्षेत्रको सहभागितालाई प्रभावकारी गराउन नयां ब्यवसाय दर्ता हुन आउदा मेची उद्योग वाणिज्य संघको सिफारिस र नयां होटल ब्यवसाय दर्ता हुन आउदा होटल ब्यवसायी संघको सिफारिस अनुसार श्रेणी कायम गरी दर्ता गरिनेछ ।
१७. नगरपालिकाले वहालमा लगाएको सम्पत्तीको वहाल ब्यवस्थापन गर्दा सकेसम्म प्रतिस्पर्धात्मक प्रकृया अपनाईने र वजारको अवस्था अनुसार समय सापेक्ष वहाललाई बृद्धि गर्दै लगिने नीति लिइनेछ ।

(ख) विपन्न वर्ग तथा समावेशिकरण

१. गरिवी न्यूनिकरण तथा लक्षित समुह विकास कार्यक्रमहरू (महिला, बालबालिका तथा विपन्न वर्ग) लाई अभ्र प्रभावकारी र सम-सामयिक तरिकाले संचालन गर्न यस कार्यलाई निरन्तरता दिइनेछ ।
२. जातिय छुवाछुत तथा लैंगिक विभेदकारी व्यवहारलाई समुदाय परिचालन मार्फत निरुत्साहन गर्दै लगिनेछ ।
३. स्थानीय निकाय स्रोत परिचालन तथा व्यवस्थापन कार्यविधि २०६८ ले व्यवस्था गरेको लक्षित समूह विकास कार्यक्रमहरूलाई प्रभावकारी रूपमा कार्यान्वयन गर्दै लगिनेछ ।
४. लक्षित क्षेत्र विकास कार्यक्रम अन्तर्गत कार्यक्रमहरूलाई विपन्न वर्गको लाभ प्राप्तिसँग जोडी कार्यान्वयन गर्ने नीति अवलम्बन गरिनेछ ।
५. लक्षित विकास कार्यक्रम अन्तर्गतका लक्षित समुहको छुट्टै पार्श्वचित्र तयार गरी गरिवी न्यूनिकरण रणनीति तयार गरिनेछ ।

(ट) नगरपालिकाको संस्थागत क्षमता विकास

१. नगरपालिकाको नगर पार्श्व चित्र तथा गरिवी नक्शाङ्कन प्रतिवेदनलाई अद्यावधिक गरिनेछ ।
२. नगरपालिकाका कार्यहरू आवधिक योजनाले निर्दिष्ट गरे अनुसार तर्जुमा गरिनेछ ।
३. नगरपालिकाको क्षमता विकास योजनाले तयार गरेका कार्यक्रमहरू सञ्चालन गर्न आवश्यक बजेटको ब्यवस्था गरिने छ ।
४. नगर सूचना केन्द्रलाई सुधार गर्दै लगिने छ र नगरपालिकाबाट सम्प्रेषण हुने सूचनाहरू सूचना केन्द्र मार्फत सम्प्रेषण गरिने ब्यवस्था गरिनेछ ।
५. नगरपालिकाका शाखा तथा उपशाखाहरू बीचमा कार्यमुलक अन्तरसम्बन्धको विकास गरी दैनिक कामकारवाहीलाई प्रभावकारी तरिकाले सञ्चालन गर्न कर्मचारी बैठकलाई निरन्तरता दिइनेछ ।
६. नगरपालिकाको कार्यालयको भौतिक सम्पत्तिको सुरक्षाको उचित ब्यवस्थापन गर्दै पुराना र मर्मत संभार गर्न वढी खर्च लाग्ने तथा वर्तमान समयमा आसन्दर्भिक सामाग्री तथा अन्य जिन्सी सामानहरूको लिलाम विक्री गर्न आवश्यक प्रकृया अगाडि वढाइनेछ ।
७. कार्यालयका पालो पहरा र सुरक्षा लगायत नगर सफाई र वजार अनुगमन प्रणालीलाई अभ्र प्रभावकारी बनाउन नगर प्रहरी र वारुणयन्त्र इकाईलाई पुनरसंरचना गरी संचालन गर्ने र आलोपालो मिलाई चौविसे घण्टा सेवा संचालन गर्न आवश्यक ब्यवस्था मिलाईनेछ ।
८. नगरपालिकामा GIS सहितको सूचना प्रणाली विकास गरिनेछ ।

(ठ) सुशासन तथा पारदर्शिता

१. नगरपालिका र संचार क्षेत्रका बीचमा प्रभावकारी समन्वय र सम्बन्ध कायम गरी नगरपालिकाले सम्पादन गर्ने कार्य र सेवाहरूको बारेमा नगरवासीहरूलाई सूसूचित गर्ने ब्यवस्था मिलाईने छ ।
२. नगरपालिकाले सम्पादन गर्ने हरेक कामकारवाहीमा पारदर्शिता अवलम्बन गरी नगरवासीको सूसूचित हुने अधिकारको सम्मान गर्दै प्रत्येक महिनाको आयब्ययको स्पष्ट विवरण संचारका माध्यमबाट सार्वजनिक गर्न आवश्यक ब्यवस्था गरिनेछ ।
३. नगरपालिकाबाट प्रवाह हुने सेवा प्रवाह, सम्पन्न योजना तथा कार्यक्रमका सम्बन्धमा गैर सरकारी संस्थाको सहजिकरणमा सार्वजनिक सुनुवाई तथा सामाजिक परीक्षण कार्यक्रम आयोजना गरिनेछ ।

४. सूचना व्यवस्थापन र पारदर्शिताका लागि हाल संचालित वेब साइट मार्फत नगरपालिकाका आधारभूत सूचनाहरू सार्वजनिक गरिनेछ ।
५. नेपाल सरकारबाट पारित न्यूनतम शर्त तथा कार्यसम्पादन मापन निर्देशिका बमोजिम कार्यसम्पन्न गर्न सबै शाखा, उपाशाखालाई थप प्रभावकारी बनाई जिम्मेवार बनाइनेछ ।

(ड) खेलकुद विकास

१. नगरपालिकामा स्थापित संघसंस्था तथा क्लवहरू मार्फत प्रत्येक वर्ष नगरस्तरीय विभिन्न प्रतियोगितात्मक खेलकुद कार्यक्रम सञ्चालन गर्ने व्यवस्था मिलाईनेछ ।

(ढ) जनसहभागिता

सबै योजना/कार्यक्रमहरूमा उच्चतम लागत सहभागिता र जनसहभागिता जुटाउन आवश्यक पहल गरिनेछ ।

मेचीनगर नगरपालिकाको समस्या, चुनौति तथा अवसरहरू

(क) सवल पक्षहरू

१. पूर्वी नाकाको रूपमा नगरपालिका अवस्थित रहनु ।
२. भद्रपुर विमानस्थल १५ कि.मी. को दुरीमा रहनु, भारतको वागडोगरा विमानस्थल ३० कि.मी. को दुरीमा पर्नु ।
३. मेचीको सिमानासम्म रेलमार्गको सुविधा हुनु ।
४. नेपाल सरकारले प्रस्ताव गरेको पूर्व पश्चिम रेलमार्ग मेची नगरपालिका क्षेत्र भित्र पर्नु ।
५. बंगलादेशको फुलवारी नाका नजिक रहनु ।
६. नगरपालिकाको मध्यभागमा पूर्व पश्चिमको लोक मार्ग पर्नु ।
७. शहिद मार्ग, गोकुल मार्ग तथा सुर्योदय मार्ग नगरपालिकाको मेरुदण्डको रूपमा रहनु ।
८. नगरपालिकामा प्रशस्त चिया बगान हुनु ।
९. जातीय सामन्जस्यता रहनु ।

(ख) दुर्बल पक्षहरू

१. कृषि उपज प्रसोधन भण्डारण तथा व्यवस्थापनको व्यवस्था नभएको ।
२. अलैंची, अदुवा, अंम्रीसो, खुर्सानी, चिया, सुपारी, ह्रुपी आदि सिधै निकासी भई रहनु ।
३. दक्ष जनशक्तिको अभाव ।
४. अव्यवस्थित नाका ।

(ग) अवसरहरू

१. पहाडबाट निकासी हुने कृषिजन्य वस्तुको प्रसोधन तथा भण्डारण स्थल बन्न सक्ने ।
२. प्रशस्त रूपमा रहेका पानीका श्रोतलाई सदुपयोग गर्न सकिने ।
३. ठुलो संख्यामा दोस्रो तथा तेस्रो मुलुकका पर्यटक आउने ती मुलुकको पर्यटकहरू हरेक वर्ष १५ हजारको हाराहारीमा प्रवेश गर्ने ।
४. व्यवस्थित प्रवेश स्थलको पहिचान बनाउन सकिने ।
५. व्यवस्थित सुख्खा बन्दरगाह, आयातित वस्तुको भण्डारणको अवसर प्राप्त हुने ।
६. सौहार्द किसिमको वातावरण ।

(घ) चुनौतीहरू

१. कृषिलाई उपयुक्त भएता पनि शहरीकरणलाई उपयुक्त नहुने होचो भू-भाग ।
२. टिमाई, निन्दा र मेची नदीको नियमित कटान ।
३. अव्यवस्थित भू-स्वण्डीकरण तथा शहरीकरण ।

पहिचान भएको नगरको अग्रणी क्षेत्रहरू कृषि, उद्योग र पर्यटनको समुचित विकासमा निजि क्षेत्रको भूमिका महत्वपूर्ण रहन्छ तर कृषि योग्य भूमी भएर पनि प्रयाप्त सिंचाईको सुविधा नहुनु तथा कृषकहरूमा व्यवसायिक

कृषि प्रणालीको ईच्छामा कमी र छिमेकी मुलुकको वजारसंग नेपाली उत्पादनले प्रतिस्पर्धा गर्न नसक्नुले यो पेशाबाट प्रयाप्त फाईदा लिन सकिएको छैन ।

पर्यटन विकासको प्रचुर संभावना हुदा हुँदै पनि ती क्षेत्रको अन्य क्षेत्रमा पर्याप्त प्रचार प्रसार भई नसकेको अवस्थाले पर्यटन विकासलाई ओभरलमा पारेको छ भने स्थानीय जन समुदायमा पर्यटन विकासको महत्व, संभावना र सिपलाई निजि क्षेत्रले समयमा नै बुझ्न नसक्दा नगर पर्यटकहरूको केवल आवागमनको द्वार बनेको छ । नगरले पर्यटन क्षेत्रमा विकास गर्न यहाँको प्राकृतिक सम्पदाहरूको विकास, प्राचीन सम्पदाहरूमा संरक्षण र पूर्वाधारको विकास गर्न लगानी गर्ने निष्काय र निजि क्षेत्रहरूलाई सामेल नगरी सम्भव देखिदैन ।

निर्णय नम्बर-१

मेचीनगर नगरपालिकाको आ.व. २०७२/७३ को नगर विकास योजना तर्जुमा गर्नका लागि मिति २०७१/०८/०३ देखि मिति २०७१/०८/०८ सम्म सम्पन्न वडा भेलाहरूबाट छनोट भई आएका विभिन्न योजना तथा कार्यक्रमहरू र मिति २०७१/०८/२१ गते सम्पन्न एकीकृत योजना तर्जुमा समितिको बैठकबाट सिफारिश भई आएको कुल आय तथा व्यय रु १७२७००१५०/- सहितको तपसिल अनुसारको नगर विकास योजना तथा कार्यक्रम स्वीकृत गर्ने निर्णय गरियो । साथै आ.व. २०७१/०७२ को कुल थयार्थ आय व्यय रु. १७७७७१५७८/३१ र आर्थिक वर्ष २०७१/०७२ को संसोधित आय व्यय रु. २२७७५२८६०/६५ लाई समेत अनुमोदन गर्ने निर्णय गरियो ।

मेचीनगर नगरपालिका कार्यालय
आ.व. २०७२/०७३ का लागि प्रस्तावित आय विवरण

संकेत नं.	आय शीर्षक	आ.व. २०७०/०७१ आषाढ मसान्त सम्मको आय विवरण	आ.व. ०७१/०७२ को अनुमान आय	आ.व. ०७१/०७२ को संशोधित अनुमान आय	२०७१ कार्तिक मसान्त सम्मको यथाथ आय विवरण	आ.व. ०७२/०७३ को अनुमान आय
१	आन्तरिक स्रोत	२४,४६४,१३१.१०	२७,०१७,०००.००	२४,७४९,९७५.००	८,५७९,७१२.७६	३२,८८२,८५०.००
१.१	स्थानीय कर	६,६४०,६३५.०७	७,३९२,०००.००	७,६३०,०९५.००	२,७७०,७८७.०९	९,६८८,७५०.००
१.१.३	बहाल कर	७९,८२९.७२	१००,०००.००	१००,०००.००	५८,८१४.८९	१००,०००.००
१.१.४	विटौरी कर	३१८,२६५.००	१५०,०००.००	१५०,०००.००	२७,९००.००	२००,०००.००
१.१.५	व्यवसाय कर	१,०८५,०६६.५०	१,०००,०००.००	१,०००,०००.००	५६७,३९७.००	१,१००,०००.००
१.१.६	सवारी कर					
१.१.६.१	सवारी दर्ता तथा बार्षिक सवारी कर	७४,३५०.००	१००,०००.००	१००,०००.००	८५,३००.००	१००,०००.००
१.१.६.२	पटके सवारी कर	७९,३३७२.६७	१,०००,०००.००	१,२६२,२९५.००	२४८,३३१.००	९२२,५५०.००
१.१.७	सम्पत्ति कर	४०९,१७५.१८	४,८००,०००.००	४,८००,०००.००	१,५६१,९७७.२०	७,०००,०००.००
१.१.९	विज्ञापन कर	१९८,०००.००	२४२,०००.००	२१७,८००.००	२२१,०६७.००	२६६,२००.००
१.२	सेवा शुल्क	४,५४२,९५९.४४	५,८०३,०००.००	५,७५६,८८०.००	२,०६३,०२६.००	६,४९१,१००.००
१.२.१	सवारी पार्किङ शुल्क	१,१६५,४२२.००	२,०००,०००.००	१,४५०,१००.००	६२७,४३२.००	२,५००,०००.००
१.२.४	सार्वजनिक सुविधा उपयोग सेवाशुल्क	३,३७७,५३७.४४	३,८०३,०००.००	४,३०६,७८०.००	१,४३५,५९४.००	३,९९१,१००.००
१.३	दस्तुर	६,११६,०२२.४५	४,९०२,०००.००	४,२०२,०००.००	१,६१४,८२६.५७	५,१०२,०००.००
१.३.१	दर्ता तथा नवीकरण दस्तुर	१८५,३१६.००	२००,०००.००	२००,०००.००	५४,३४५.००	२००,०००.००
१.३.२	नक्सा पास दस्तुर	३,४४०,९९७.२०	३,५००,०००.००	२,८००,०००.००	६५४,९८४.५७	३,२००,०००.००
१.३.३	सिफारिश तथा बक्सौनी दस्तुर	२,२९५,२९२.२५	१,०००,०००.००	१,०००,०००.००	८१५,५९५.००	१,५००,०००.००
१.३.४	नाता प्रमाणित दस्तुर	४२५.००	२,०००.००	२,०००.००	५०.००	२,०००.००
१.३.५	अन्य दस्तुर पञ्जीकरण जरीवाना	१९३,९९२.००	२००,०००.००	२००,०००.००	८९,८५२.००	२००,०००.००
१.५	स्रोत परिचालन	५४५,९७९.११	२५०,०००.००	१५०,०००.००	४३,५९५.००	१५०,०००.००
१.५.१	सार्वजनिक निजी साभेदारी	१९४,१६०.००	०.००		०.००	
१.५.२	अन्य स्रोत परिचालन फारम विक्री	३५१,८१९.११	२५०,०००.००	१५०,०००.००	४३,५९५.००	१५०,०००.००
१.७	अन्य आय	६,६१८,५३५.०३	८,६७०,०००.००	७,०११,०००.००	२,०८७,४७८.१०	११,४५१,०००.००
१.७.१	दण्ड जरिवाना	४७७,२७५.३२	३५०,०००.००	३५०,०००.००	१६६,५९५.११	३५०,०००.००
१.७.२	भाडा तथा बहालबाट आय (सटर तथा मेशीनरी बाट)	१,३६७,६५०.००	२,७५०,०००.००	५००,०००.००	९०,०८०.००	५,०००,०००.००
१.७.३	धरौटी जफत सदरस्याह	१,१११,५५०.००	५०,०००.००	५०,०००.००	०.००	५०,०००.००
१.७.४	धरौटी फिर्ता	०.००	०.००	०.००	०.००	
१.७.५	पेशकी फिर्ता	३६,०००.००	५०,०००.००	५०,०००.००	०.००	५०,०००.००

संकेत नं.	आय शीर्षक	आ.व. २०७०/०७ १ आषाढ मसान्त सम्मको आय विवरण	आ.व. ०७१/०७२ को अनुमान आय	आ.व. ०७१/०७२ को संसोधित अनुमान आय	२०७१ कार्तिक मसान्त सम्मको यर्थाथ आय विवरण	आ.व. ०७२/०७३ को अनुमान आय
१.७.६	अन्य विविध आय	२,६१८,०५०.००	४,३५०,०००.००	५,००१,०००.००	१,२५२,६६३.००	५,००१,०००.००
१.७.७	बाँकि बक्यौता असुली	४७६,६००.५०	६५०,०००.००	६५०,०००.००	३५०,७५७.०६	६००,०००.००
१.७.८	प्राविधिक सेवा शुल्क	१४४,२३४.२८	१००,०००.००	१००,०००.००	२०,१६४.४३	१००,०००.००
१.७.९	सम्पत्ति कर व्यवस्थापन सेवा शुल्क	२१७,५९४.९३	२१०,०००.००	१५०,०००.००	८६,१६६.५०	१५०,०००.००
१.७.१०	बारुणयन्त्र व्यवस्थापन सेवा शुल्क	१६९,५८०.००	१६०,०००.००	१६०,०००.००	१२१,०५२.००	१५०,०००.००
२	बाह्य स्रोत	१३८,१३१,८२१.००	१३६,५१२,०००.००	१३६,५१२,०००.००	१९,८००,२३६.००	१३९,८१७,३००.००
२.१.	अनुदान	१०५,९९६,७९८.००	१०१,८९६,०००.००	१३३,३८२,२७९.००	३,९०६,०००.००	१३०,६४७,३००.००
२.१.१	नेपालसरकारबाट अनुदान	९९,१८२,५००.००	९६,७९६,०००.००	१२७,१८८,२७९.००	३,९०६,०००.००	१२४,९२३,३००.००
२.१.१.१	शशर्त अनुदान	२,६७५,०००.००	२,५००,०००.००	३,६३१,१००.००	०.००	३,४३१,१००.००
२.१.१.१.१	शशर्त अनुदान चालु ३६५८१९३ (एल.जि.सी.डी.पी.)	१७५,०००.००	०.००	३,४३१,१००.००		३,४३१,१००.००
२.१.१.१.२	शशर्त अनुदान पुजीगत ३६५८१९४ (एल.जि.सी.डी.पी.)			२००,०००.००		०.००
२.१.१.१.३	शशर्त अनुदान पुजीगत कृषी सडक ३६५८०८३	२,५००,०००.००	२,५००,०००.००	०.००		०.००
२.१.१.२	निशर्त अनुदान	४०,८२९,०००.००	३९,९१६,०००.००	२९,०८१,०००.००	०.००	३२,४२१,०००.००
२.१.१.२.१	निशर्त चालु अनुदान ३६५८०३३		०.००			
२.१.१.२.२	स्था.नी.निशर्त पुजीगत अनुदान ३६५८०३३ (सुत्रमाआधारीत)	२०,५६०,०००.००	२०,५६०,०००.००	१४,१६०,०००.००		१७,५००,०००.००
२.१.१.२.३	शहरी शासकीय क्षमता विकास चालु ३४७३१६३	२०,२६९,०००.००	१९,३५६,०००.००	१४,९२१,०००.००		१४,९२१,०००.००
२.१.१.३	अन्य नगद अनुदान	१३,२४८,५००.००	११,९५०,०००.००	५६,८६६,१७९.००	३,९०६,०००.००	५१,४६१,२००.००
२.१.१.३.१	अन्य नगद अनुदान (जगेडा कोष स्था.वि.म.)	११,१६१,०००.००	१०,०००,०००.००	२२,२७३,४३९.००	३,९०६,०००.००	१८,०००,०००.००
२.१.१.३.२	अन्य नगद अनुदान (सडक बोर्ड ७०/७१)	२,०८७,५००.००	१,९५०,०००.००	३,५००,०००.००		२,८००,०००.००
२.१.१.३.४	सामाजिक सेवा सशर्त (जेष्ठ नागरिक,अशक्त,लोपोन्मुख तथा एकल महिला ३६५०१५३)			३०,६६१,२००.००		३०,६६१,२००.००
२.१.१.३.५	सिम नेपाल			४३१,५४०.००		
२.१.१.५	स्थानीय विकास शुल्क	४२,४३०,०००.००	४२,४३०,०००.००	३७,६१०,०००.००	०.००	३७,६१०,०००.००
२.१.१.५.१	स्थानीय विकास शुल्क सशर्त (पुजीगत २६३२२)	२७,९८४,०००.००	२७,९८४,०००.००	२३,८४०,०००.००		२३,८४०,०००.००
२.१.१.५.२	स्थानीय विकास शुल्क निशर्त (चालु २६३११)	१४,४४६,०००.००	१४,४४६,०००.००	१३,७७०,०००.००		१३,७७०,०००.००
२.२.१	जिल्ला विकास समिति अनुदान	०.००	१००,०००.००	५७०,०००.००	०.००	१००,०००.००
२.२.१.१	शशर्त अनुदान		०.००	४७०,०००.००		
२.२.१.२	निशर्त अनुदान दमकल संचालन		१००,०००.००	१००,०००.००		१००,०००.००

संकेत नं.	आय शीर्षक	आ.व. २०७०/०७ १ आषाढ मसान्त सम्मको आय विवरण	आ.ब. ०७१/०७२ को अनुमान आय	आ.ब. ०७१/०७२ को संसोधित अनुमान आय	२०७१ कार्तिक मसान्त सम्मको यर्थाथ आय विवरण	आ.ब. ०७२/०७३ को अनुमान आय
२.२.१.३	अन्य नगद अनुदान					
२.२.१.४	वस्तुगत अनुदान					
२.२.१.५	अन्य अनुदान	१,४१७,०००.००	०.००	६२४,०००.००	०.००	६२४,०००.००
२.२.१.६	अन्य निकायबाट प्राप्त अनुदान					
२.२.१.७	वस्तुगत अनुदान तथा प्राविधिक सहायता					
२.२.१.८	वस्तुगत सहायता					
२.२.१.९	प्राविधिक सहायता					
२.२.१.१०	स्थानीय शान्ती समिति ३४९८०१३	४३,०००.००				
२.२.१.११	जिल्ला जनस्वास्थ्य कार्यालय भवन निर्माण तथा सँ अनुदान	१,३७४,०००.००		६२४,०००.००		६२४,०००.००
३.१	राजस्व बाडफाडबाट आय	५,३९७,२९८.००	५,०००,०००.००	५,०००,०००.००	०.००	५,०००,०००.००
३.१.१	स्रोत उपयोग करबाट बाँडफाँड					
३.१.२	रजिष्ट्रेशन राजस्व बापत	५,३९७,२९८.००	५,०००,०००.००	५,०००,०००.००		५,०००,०००.००
४.१	वैदेशिक सहायता	०.००	१५,३००,०००.००	२३,५२०,०००.००	३,९०३,४९१.००	३,६२०,०००.००
४.१.१	शशर्त अनुदान प्रवेशद्वार		५,०००,०००.००	८,४००,०००.००	८८४,०००.००	२,६००,०००.००
४.१.२	शशर्त अनुदान गोकुल मार्ग		१०,३००,०००.००	१४,१००,०००.००	३,०१९,४९१.००	०.००
४.१.३	सुपरभिजन कन्सल्टेन्ट अनुदान नगरविकास कोष			१०२००००.००		१,०२०,०००.००
७.१	ऋण तथा सापटी	१९,९९९,५३८.००	५,८१६,०००.००	११,४७६,१४०.००	१,५९०,७४५.००	३५०,०००.००
७.१.१	बैंक ऋण (स्वदेशी)					
७.१.२	ऋण (स्वदेशी) न.वि.कोष बसपार्क	१६,२९४,५३८.००	०.००	३,३२६,१४०.००		
७.१.३	ऋण (स्वदेशी) न.वि.कोष गोकुल मार्ग	३,७०५,०००.००	५,२००,०००.००	७,१००,०००.००	१,४८५,७४५.००	०
७.१.४	ऋण (स्वदेशी) न.वि.कोष प्रवेशद्वार		६९६,०००.००	१,०५०,०००.००	१०५,०००.००	३५०,०००.००
७.१.५	विदेशी ऋण					
७.२	सापटी					
८.१	चन्दा, दान, उपहार	१२,१३५,४८५.००	१३,५००,०००.००	१३,५००,०००.००	१०,४००,०००.००	५,०००,०००.००
८.१.१	जन सहभागिता					
८.१.२	लागत सहभागिता	१२,१३५,४८५.००	१३,५००,०००.००	१३,५००,०००.००	१०,४००,०००.००	५,०००,०००.००
१०.१	भुक्तानी दिनुपर्ने रकमहरू	०.००			३९१,९०९.००	
१५.१	बैंक हिसाव	९,०२०,८१०.२८		२११२४४६६.७	२०,४९३,१३७.६९	
१६.१	बैंक हिसाव ०१०६/११४३३३	६,१५४,८१६.९३			४२७७५५८.९३	
	जम्मा आम्दानी	१७७,७७१,५७९.३१	१६३,५२९,०००.००	२२७,७५२,८६०.६५	५३,५४२,५५४.३८	१७२,७००,१५०.००

मेचीनगर नगरपालिका कार्यालय
आ.व. २०७२/०७३ का लागि स्वीकृत व्यय विवरण

रकम नं.	खर्च शीर्षक	आ.व. २०७०/०७१ असार मसान्त सम्मको आय	आ.व. २०७१/०७२ को अनुमानीत व्यय	आ.व. २०७१/०७२ को संसोधित अनुमान व्यय	२०७१ कार्तिक मसान्त सम्मको व्यय विवरण	आ.व. २०७२/०७३ को अनुमान व्यय
१	उपभोग खर्च	३७,०२०,६६१.९३	४०,७२५,०००.००	३४,६९६,०००.००	७,७६७,८९१.४८	३४,२५०,०००.००
१.०१	तलब	२०,२७१,९३८.६०	२२,१७५,०००.००	२१,६२५,०००.००	६,१२०,३९५.००	२२,०५०,०००.००
१.०१.१	तलब कर्मचारी	१८०९९५३८.६०	१८१७५०००.००	१८१७५०००.००	६,१२०,३९५.००	१८,५००,०००.००
१.०१.२	पदाधिकारी पारिश्रमिक	०.००	३०००००.००	१०००००.००	०.००	२०००००.००
१.०१.३	कर्मचारी कल्याण कोष	१९५००००.००	३००००००.००	३००००००.००	०.००	३००००००.००
१.०१.४	वीमा प्रिमियम	२२२४००.००	७०००००.००	३५००००.००	०.००	३५००००.००
१.०२	भत्ता	१,९६१,१००.००	२,२५०,०००.००	१,३००,०००.००	२७३,२९६.००	१,४००,०००.००
१.०२.१	कर्मचारी भत्ता	९९२८००.००	१३०००००.००	१००००००.००	२३७,३९६.००	१००००००.००
१.०२.२	पदाधिकारी सेवा खर्च भत्ता	०.००	४०००००.००	५००००.००	०.००	१०००००.००
१.०२.३	वैठक भत्ता	१६८३००.००	५५००००.००	२५००००.००	३५,९००.००	३०००००.००
१.०३	सस्वा भ्रमण खर्च तथा दैनिक भत्ता	३८९८१.००	१०००००.००	१०००००.००	०.००	१०००००.००
१.०४	पोशाक	५३४४५०.००	८०००००.००	७२५०००.००	१२,०००.००	६५००००.००
१.०५	खाद्यान्न तथा आहार	०.००	०.००	०.००	०.००	
१.०६	औषधि उपचार	११६६१७४.००	५५००००.००	७७१०००.००	२,८१०.००	८०००००.००
१.०७	सेवा निवृत्त सुविधा	०.००	०.००	०.००	०.००	
१.०८	तालिम कार्यक्रम खर्च :	३६०४११.००	५०००००.००	३०००००.००	०.००	३०००००.००
२	कार्य संचालन र सेवा खर्च	३,४३७,९३३.५४	३,७५०,०००.००	३,७००,०००.००	९०४,६४६.४८	४,०००,०००.००
२.०१	पानी तथा विजुली महशुल	१६७६८०.४२	४५००००.००	३५००००.००	७०,२८६.१४	४०००००.००
२.०२	संचार महशुल	३११०७१.१२	४०००००.००	४०००००.००	३४,४६०.३४	४०००००.००
२.०३	कार्यालय सम्बन्धी खर्च	१५७०३७६.००	१५०००००.००	१८०००००.००	४३६,३७९.००	१८०००००.००
२.०४	भाडा	४०७७८०.००	४०००००.००	४०००००.००	१६२,०००.००	४०००००.००
२.०५	मर्मत तथा सम्भार	९८१०२६.००	१००००००.००	७५००००.००	२०१,५२१.००	१००००००.००
२.०६	इन्धन तथा अन्य इन्धन	१,३०३,९१३.००	१,७००,०००.००	१,३००,०००.००	२१९,४१३.००	१२०००००.००
२.०६.१	सवारी इन्धन	२९७७०८.००	५०००००.००	३०००००.००	६०,२४४.००	२०००००.००
२.०६.२	सवारी इन्धन (कर्मचारी/पदाधिकारी)	६९९९३१.००	७०००००.००	५०००००.००	३२,००४.००	५०००००.००
२.०६.३	अन्य इन्धन	३०६२७४.००	५०००००.००	५०००००.००	१२७,१६५.००	५०००००.००
२.०७	परामर्श तथा अन्य सेवा शुल्क	०.००	३५००००.००	३५००००.००	०.००	५५००००.००

रकम नं.	खर्च शीर्षक	आ.व. २०७०/०७१ असार मसान्त सम्मको आय	आ.व. २०७१/०७२ को अनुमानित न्यय	आ.व. २०७१/०७२ को संसोधित अनुमान न्यय	२०७१ कार्तिक मसान्त सम्मको न्यय विवरण	आ.व. २०७२/०७३ को अनुमान न्यय
२.०७.१	परामर्श शुल्क	०.००	३५००००.००	३५००००.००	०.००	३५००००.००
२.०७.२	सरसफाई तथा अन्य सेवा शुल्क	०.००	०.००	०.००	०.००	२०००००.००
२.०८	विविध खर्च	९११,९६५.००	१,०००,०००.००	७२५,०००.००	५०,६१६.००	८०००००.००
२.०८.१	सदस्यता शुल्क	५००००.००	५००००.००	५००००.००	०.००	५००००.००
२.०८.२	आर्थिक सहायता	८०००.००	५००००.००	५००००.००	०.००	५००००.००
२.०८.३	पुरस्कार	१५०००.००	५००००.००	५००००.००	०.००	५००००.००
२.०८.४	परिषद संचालन खर्च	२३९५४१.००	२५००००.००	१७५०००.००	०.००	२५००००.००
२.०८.५	विविध खर्च	५९९,४२४.००	६०००००.००	४०००००.००	५०,६१६.००	४०००००.००
३	अनुदान	१५४,९६०.००	२००,०००.००	२००,०००.००	०.००	१०००००.००
३.०४	सामाजिक सुरक्षा अनुदान किरीया खर्च तथा दैविप्रकोप	१५४,९६०.००	२०००००.००	२०००००.००	०.००	१०००००.००
४	सेवा तथा उत्पादन खर्च	१,०६२,८२४.००	१,६५०,०००.००	१,६५०,०००.००	१७८,१०५.००	१,६५०,०००.००
४.०१	उत्पादन सामग्री सेवा					
४.०२	औषधि तथा अस्पताल संचालन खर्च					
४.०३	पुस्तक तथा सामग्री	७५८५४.००	१०००००.००	१०००००.००	६२५.००	१०००००.००
४.०४	कार्यक्रम खर्च प्रचार प्रसार	२२३८७९.००	३५००००.००	३५००००.००	०.००	३५००००.००
४.०५	कार्यक्रम भ्रमण खर्च		०.००	०.००	०.००	०.००
४.०५.१	कार्यक्रम भ्रमण खर्च(पदाधिकारी)	०.००	२०००००.००	२०००००.००	०.००	२०००००.००
४.०५.२	कार्यक्रम भ्रमण खर्च(कर्मचारी)	७६३०९१.००	७५००००.००	७५००००.००	१७७,४८०.००	७५००००.००
४.०६	निर्मित सार्वजनिक सम्पत्तिको संभार	०.००	०.००	०.००	०.००	०.००
४.०८	दमकल तथा एम्बुलेन्स संचालन खर्च	०.००	०.००	०.००	०.००	०.००
४.०९	सडक बत्ती महसुल खर्च	०.००	२५००००.००	२५००००.००	०.००	२५००००.००
९.०१	भैपरी आउने	३४६३०४.००	३५००००.००	३५००००.००	५,०००.००	३५००००.००
११	व्याज भुक्तानी	४,६४६,७९३.७९	५,०००,०००.००	५,०००,०००.००	०.००	५,०००,०००.००
११.०१	आन्तरिक ऋणको व्याज भुक्तानी					
११.०२	वाह्य ऋणको व्याज भुक्तानी	४,६४६,७९३.७९	५,०००,०००.००	५,०००,०००.००	०.००	५,०००,०००.००
१२	फिर्ता खर्च	१६०२९१४.००	३५००००.००	१६०००००.००	१,६१०.००	३०००००.००
२	पूजीगत खर्च	११९,६२६,४५०.००	१२२,८०४,०००.००	१६२,३९५,६६०.६५	२१,७३०,६८४.००	१०७७८८९५०.००
५	पूजी ट्रान्सफर खर्च	१९,५००,०००.००	८,०००,०००.००	३,०००,०००.००	०.००	

रकम नं.	खर्च शीर्षक	आ.व. २०७०/०७१ असार मसान्त सम्मको आय	आ.व. २०७१/०७२ को अनुमानीत न्यय	आ.व. २०७१/०७२ को संसोधित अनुमान न्यय	२०७१ कार्तिक मसान्त सम्मको न्यय विवरण	आ.व. २०७२/०७३ को अनुमान न्यय
५.०१	जग्गा खरिद	१९५०००००.००	८००००००.००	३००००००.००	०.००	०.००
५.०२	भवन खरिद	०	०.००		०.००	०.००
६	पूँजी निर्माण खर्च	९५,०८९,०२२.५०	३,७५०,०००.००	४,५५०,०००.००	२१,७३०,६८४.००	१,२५०,०००.००
६.०१	फर्निचर फिक्चर्स	१४८२४०.००	४०००००.००	५०००००.००	०.००	५०००००.००
६.०२	सवारी साधन	१३६९३७.००	३००००००.००	३५०००००.००	०.००	२५००००.००
६.०३	मेसिनरी औजार तथा अन्य उपकरण	३४२९३०.००	३५००००.००	५५००००.००	०.००	५०००००.००
६.०४	भवन निर्माण	०			०.००	
६.०५	सार्वजनिक निर्माण तथा पूँजीगत सूधार खर्च	७९७८३६४४.००	८४१०४०००.००	१२३०७२६६८.४२	१८,२५७,७६९.००	२२२७५१००.००
६.०५.१	स्था.वि.म.जगेडा कोषबाट संचालीत कार्यक्रमहरु वरुणयन्त्र खरीद समेत		२०००००००.००	३४१८२७८७.००		
६.०५.२	कृषी सडक		३६०००००.००	०.००		०.००
६.०५.३	सडक बोर्ड नेपाल बाट संचालीत मर्मत कार्य		२८०००००.००	४५५००००.००		३६०००००.००
६.०५.४	गोकुल मार्ग ऋण,अनुदान तथा म्याचीर्ग फण्ड बाट संचालीत		१५५०००००.००	२८८८४५०७.७७		०.००
६.०५.५	गेट ब्युटीफीकेशन ऋण,अनुदान तथा म्याचीर्ग फण्ड बाट संचालीत		५६१६०००.००	९४५००००.००		३१०००००.००
६.०५.६	वडा स्तरीय कार्यक्रम १ देखि १३ वडा		१३००००००.००	१३००००००.००		
६.०५.७	लक्षीत कार्यक्रम लागि ४० प्रतिशत महिला बालबालीका विपन्न बर्ग		६५०००००.००	६५०००००.००		
६.०५.८	प्रवर्द्धनात्मक कार्यक्रम ३६ प्रतिशत					
६.०५.९	म्याचीर्ग फण्ड गोकुलमार्ग,गेट ब्युटीफीकेशन तथा अन्य योजना		११९८८०००.००	३४२८७३३.६५		१००००००.००
६.०५.१०	मर्मत सभ्मार कोष		१००००००.००	१००००००.००		१२५००००.००

रकम नं.	स्वर्च शीर्षक	आ.व. २०७०/०७१ असार मसान्त सम्मको आय	आ.व. २०७१/०७२ को अनुमानित न्यय	आ.व. २०७१/०७२ को संसोधित अनुमान न्यय	२०७१ कार्तिक मसान्त सम्मको न्यय विवरण	आ.व. २०७२/०७३ को अनुमान न्यय
६.०५.११	दैनिक प्रकोप कोष		१००००००.००	१००००००.००		१२५००००.००
६.०५.१२	लक्षित कार्यक्रम लागि		३१०००००.००	३१०००००.००		
६.०५.१३	काकटरभिट्टा बसपार्क तथा प्यारीटर्मीनल			१२००००००.००		०.००
६.०५.१४	एल.जी.सी.डी.पी आईसीटी भोलेन्टीयस पारीश्रमिक तथा विभिन्न कार्यक्रम संचालन			३४३११००.००		३४३११००.००
६.०५.१५	सुपरभिजन तथा निजी परामर्श खर्च गोकुल मार्ग तथा गेट			१०२००००.००		१०२००००.००
६.०५.१६	शहरी स्वास्थ्य पारीश्रमिक तथा अन्य सेवा खर्च			६२४०००.००		६२४०००.००
६.०५.१७	सीम नेपाल बाट संचालित कार्यक्रम			४३१,५४०.००		०.००
६.०५.१८	जि.वि.स.भापा बाट तोकिएका कार्यक्रम संचालन खर्च			४७०,०००.००		
६.०५.१९	बारुणयन्त्र संचालन तथा व्यवस्थापन					३००००००.००
६.०५.२०	यन्त्रीक साधन संचालन तथा व्यवस्थापन					४००००००.००
६.०६	पूजीगत सुधार खर्च					
६.०७	अध्ययन तथा पूजीगत प्राविधिक परामर्श सेवा खर्च					
६.०८	विभिन्न अन्य कार्यक्रम संचालन खर्च	८९४०२६२.५०	११४५००००.००	१०७५००००.००	२,०६८,८९४.००	९३८२५०.००
६.०९	सडक बत्ती जडान,मर्मत तथा विस्तार	१५०४९८८.००	१५०००००.००	१२०००००.००	३६९,४५७.००	१२०००००.००
६.१०	नगरको सरसफाई तथा फोहर मैला व्यस्थापन खर्च	४२३२०२१.००	४००००००.००	४००००००.००	१,०३४,५७२.००	४००००००.००
१०	सावा भुक्तानी	५,०३७,४२८.२३	१०,०००,०००.००	१०,८२२,९९२.२३	०.००	१०,०००,०००.००
१०.०१	आन्तरिक ऋणको सावा भुक्तानी					

रकम नं.	खर्च शीर्षक	आ.व. २०७०/०७१ असार मसान्त सम्मको आय	आ.व. २०७१/०७२ को अनुमानित न्यय	आ.व. २०७१/०७२ को संसोधित अनुमान न्यय	२०७१ कार्तिक मसान्त सम्मको न्यय विवर०	आ.व. २०७२/०७३ को अनुमान न्यय
१०.०२	वाह्य ऋणको सावा भुक्तानी	५०३७४२८.२३	१०००००००.००	१०८२२९९२.२३	०.००	१०००००००.००
११	सामाजिक सेवा सशर्त (जेष्ठ नागरिक,अशक्त,लोपोन् मुख तथा एकल महिला ३६५०१५३			३०,६६१,२००.००		३०६६१२००.००
	मौज्दात (नगद तथा बैंक)	२११२४४६६.६५	०		२४०४३९७८.९ ०	
	जम्मा	१७७,७७९,५७९.३१	१६३,५२९,०००.००	२२७,७५२,८६०.६५	५३,५४२,५५४.३ ८	१७२७००१५०.००

स्वीकृत योजनाहरूको विवरण					
क. भौतिक पूर्वाधार सम्बन्धि योजना रू १३०००००१००					
क्र.स.	योजना विवरण	योजना स्थिति	वडा	स्वीकृत रकम	कैफियत
१	शान्तिचोकबाट दनुवारवस्ती जाने बाटो कालोपत्रे	नयां	१	५०००००१००	
२	त्रिफला पश्चिम उत्तर टैक्सी स्ट्याण्ड उत्तर हुदै निन्दा टोल र हनुमान टोलसम्म विद्युत विस्तार	नयां	१	५०००००१००	
३	दुवागढी सिमानाबाट धाइजन वडा नं. १ जोड्ने बाटो ग्राभेल	नयां	२	५०००००१००	
४	नगरडुब्बा भूमिगत सतह पैनी मुहान निर्माण	नयां	२	५०००००१००	
५	महानन्द चोकदेखि छविपाल खतिवडाको घरसम्म ड्रेन र ग्राभेल	नयां	३	५०००००१००	
६	वेद प्रसाद खनालको घरदेखि टिमाई पुल हुदै धुलावारी बजारसम्मको सडक कालोपत्रे	नयां	३	५०००००१००	
७	देविखोला स्ल्याप क्लर्भट निर्माण	क्रमागत	४	५०००००१००	
८	शुभाष चिमरियाको घर दक्षिण रिङ्गरोड ग्राभेलिङ्ग	क्रमागत	४	५०००००१००	
९	कनक श्रीपैनी गंगा आधारीको घर उत्तरदेखि पुषा राजवंशी सम्मको पुरानो मुहान निर्माण	नयां	५	५०००००१००	
१०	संगमचोक ८० मि. माथी बाटो कालोपत्रे	नयां	५	५०००००१००	
११	हरी नेपालको घरपूर्व ड्रेन निर्माण	नयां	६	५०००००१००	
१२	तिनतिरे चोक दक्षिण हुदै सिद्धार्थ चोकसम्म ग्राभेल	नयां	६	५०००००१००	
१३	आदर्श मार्ग उत्तर जाने र सुकुम्वासी मार्ग ग्राभेल	नयां	७	५०००००१००	
१४	बाघे तथा देउराली पैनी बाध निर्माण	नयां	७	५०००००१००	
१५	घोडाजिन टोल सिचाई कार्यक्रम	नयां	८	५०००००१००	
१६	मदन आश्रित मार्ग स्तरवृद्धि	नयां	८	५०००००१००	
१७	काली मन्दिर स्ल्याव क्लर्भट निर्माण	नयां	९	१०००००१००	
१९	धुवराईको घर छेउ क्लर्भट निर्माण	नयां	१०	१०००००१००	
२०	मनमोहन मार्गमा ड्रेन निर्माण	नयां	१०	वैकल्पिक	
२२	मेचीपुल दक्षिण भान्साखोला सडक सतह ढल निर्माण	नयां	११	१०००००१००	
२३	गोकुल मार्गसंग जोडिएको सागरबाध मार्ग, बासवारी मार्ग, निवारण मार्ग तथा धनेश्वर मार्गको स्तर उन्नती	नयां	१२	१०००००१००	
२४	गोकुल मार्ग पूर्व हुदै आदर्श मार्गमा जोड्ने बाटो स्तरोन्नती	नयां	१३	५०००००१००	
२५	सुवर्णमार्ग उत्तरहुदै खरेल गाउँ जाने सडक स्तरोन्नती	नयां	१३	५०००००१००	
ख. प्रवर्द्धनात्मक क्षेत्र कार्यक्रम रू ६५०००००१००					
क्र.स.	योजना विवरण	योजना स्थिति	वडा	स्वीकृत रकम	कैफियत
१	भ्यू टावर संभाव्यता अध्ययन	नयां	१०	७०००००१००	
२	खुट्टीडागी सामुदायिक वन चिल्ड्रेन पार्क	नयां	५	१५०००००१००	

क्र.स.	योजना विवरण	योजना स्थिति	बडा	स्वीकृत रकम	कैफियत
३	थोप्लेविरान सुमदाधिक वन पिकनिक स्पट	नयां	६	१५०००००१००	
४	गरिवी निवारण तथा सामाजिक परिचालन कोष	नयां		१३०००००१००	
५	धुलावारी प्रहरी चौकी जग्गा खरिद	नयां	१	१५०००००१००	
	गोसखान स्लटर हाउस निर्माण	नयां		०१००	वैकल्पिक
ग. लक्षित वर्ग तर्फका कार्यक्रम जम्मा रकम रू १३६२५६००१००					
ग.१. बालबालिका तर्फ जम्मा रकम रू ५११००००१००					
१	देवकोटा पार्क चिल्ड्रेन पार्क	नयां	१०	२४०००००१००	
२	खेलकुद विकास कार्यक्रम	नयां		५०००००१००	
३	बालबालिकाको प्रोफाइल	नयां		५०००००१००	
४	बालकलत्र खेलकुद सामाग्री	नयां		१५००००१००	
५	बाल विकास केन्द्र शैक्षिक सामाग्री	नयां		११००००१००	
६	स्वबोध साधना केन्द्र बाल संरक्षण	नयां	४	१०००००१००	
७	पासाङ्ग ल्हामु स्वीमिङ्ग पुल	क्रमागत	३	१००००००१००	
८	सुसेली साहित्यिक प्रतिष्ठान	नयां	१०	५००००१००	
९	शारिरीक सुसंगठन तालिम	नयां		५००००१००	
१०	सिएफएलजी अभिमुखीकरण	नयां		२५००००१००	
ग.२. महिला तर्फ जम्मा रकम रू ३४०६६००१००					
१	ब्यूटीशियन तालिम	नयां		१५००००१००	
२	ढाकाटोपी तान तालिम	नयां		१५००००१००	
३	सिलाइकटाई तालिम	नयां		२०००००१००	
४	नारी शिप विकास केन्द्र	नयां	१०	३६०००१००	
५	बाखापालन तालिम	नयां		२०००००१००	
६	बेमौसमी तरकारी खेती	नयां		२०००००१००	
७	घरेलू हिंसा न्यूनीकरण तालिम	नयां		१०००००१००	
८	मातृशिशु स्याहार केन्द्र	नयां	४	१०००००१००	
९	महिला स्वास्थ्य स्वयंसेविका साइकल खरिद	नयां		४०००००१००	
१०	आदर्श महिला जागरण भवन निर्माण	क्रमागत	१३	४५००००१००	
११	प्राथमिक स्वास्थ्य केन्द्र, प्रसुति स्याहार केन्द्र व्यवस्थापन	नयां	१	१५००००१००	
१२	महिला स्वास्थ्य शिविर	नयां		१०००००१००	
१३	सुधारिएको चुल्हो (म्याचिङ्ग)	नयां		१०००००१००	
१४	एकल महिला शिप विकास तालिम	नयां		१०००००१००	
१५	तेश्रो लिङ्ग क्षमता विकास कार्यक्रम	नयां		५००००१००	
१६	जेण्डर अडिट तथा बजेटिङ्ग तालिम	नयां		१५००००१००	
१७	प्लास्टिक मुक्त क्षेत्र अभियान	नयां		१७०६००१००	
१८	वृक्षारोपण कार्यक्रम	नयां	१,३२९	३५००००१००	

क्र.स.	योजना विवरण	योजना स्थिति	वडा	स्वीकृत रकम	कैफियत
१९	अन्तर्राष्ट्रिय नारी दिवस	नयां		५००००१००	
२०	अन्तरपार्टी महिला संजाल महिला अधिकार शिक्षा	नयां		१०००००१००	
२१	कम्प्युटर बेसिक तालिम	नयां		१०००००१००	
ग.३. विपन्न वर्ग तर्फ जम्मा रकम रू ५१०९०००१००					
१	खुल्ला दिशामुक्त क्षेत्र अभियान	नयां		७०००००१००	
२	अपाङ्ग विद्यालय संचालन	नयां	१२	२५००००१००	
३	गणेश मन्दिर संरक्षण	नयां	३	२०००००१००	
४	चौधरी ग्रामथान कम्पाउण्डवाल	नयां	१३	२०००००१००	
५	किरात युमा माङ्गहिम संरक्षण	नयां	८	१०००००१००	
६	किरातेश्वर माङ्गहिम संरक्षण	नयां	४	१५००००१००	
७	कवरवस्ती सडक स्तरन्नोती	नयां	३	१०००००१००	
८	सकेलाथान कम्पाउण्डवाल निर्माण	नयां	१३	२५००००१००	
९	नेपाल अहिंसावादी बोद्ध गुम्वा कम्पाउण्ड वाल	नयां	१३	३०००००१००	
१०	जेष्ठ नागरिक सम्मान कार्यक्रम	नयां		७०००००१००	
११	जनआन्दोलन घाइते गोपाल श्रेष्ठ निर्वाह खर्च	नयां	५	३६०००१००	
१२	भुमथान निर्माण	नयां	७	२५००००१००	
१३	जेष्ठ नागरिक भेटघाट चौतारी निर्माण	नयां	१०	५०००००१००	
१४	धुलावारी दुर्गा मन्दिर संस्कृति संरक्षण	नयां	५	३००००१००	
१५	नकलवन्दा दुर्गा मन्दिर संस्कृति संरक्षण	नयां	९	२३०००१००	
१६	वडागत योगाध्यान केन्द्र संचालन	नयां		३०००००१००	
१७	महानन्द प्रा.वि. शौचालय निर्माण	नयां	२	५०००००१००	
१८	छात्रवृत्ति कार्यक्रम	नयां		५००००१००	
१९	आदिवासी जनजाति भाषा संस्कृति संरक्षण	नयां		८०००००१००	
२०	दलित शिप विकास तालिम(सिलार्ड, फलाम तथा जुत्ता चप्पल)	नयां		१५००००१००	
२१	मदरसा संरक्षण	नयां	२	१०००००१००	
२२	छठ पुजा घाट निर्माण	नयां	१, १०	५००००१००	
जम्मा				५१०९०००१००	
घ. जगेडा कोष कार्यक्रम रू ३०००००००१००					
क्र.स.	योजना विवरण	योजना स्थिति	वडा	स्वीकृत रकम	कैफियत
१	धुलावारी हाट बजार सेड निर्माण अधुरो	क्रमागत	३	५०००००००	
२	प्यारीभिद्वा वसपार्क (सर्भिस सेन्टर, ड्रेन सहित) निर्माण	नयां	११	१००००००००	
३	गोकुलमार्ग ड्रेन तथा कालो पत्रे	क्रमागत	१२	५०००००००	
४	कमलचोकबाट थोप्ले विरान हुदै नैनाखाल जाने बाटोमा पुल निर्माण	नयां	६	५०००००००	

क्र.स.	योजना विवरण	योजना स्थिति	वडा	स्वीकृत रकम	कैफियत
५	सुवर्ण मार्ग कालो पत्रे तथा ड्रेन	नयां	१०	५००००००	
६	धुलावारी ट्याक्सी पार्किङ्ग तथा लोड अनलोड केन्द्र	नयां	१	वैकल्पिक	
७	नकलबन्दा स्थित नपाको जग्गा संरक्षण	नयां	९	वैकल्पिक	
८	कान्तीपथ सडक कालोपत्रे तथा ड्रेन	नयां	१०	वैकल्पिक	
९	शान्तिटोल अधुरो ड्रेन तथा कालो पत्रे	नयां	१	वैकल्पिक	
१०	पालियामार्ग हुदै सेवक मार्गमा कालोपत्र तथा ड्रेन निर्माण	नयां	११	वैकल्पिक	
११	धुलावारी पुरानो बजार सिरान हुदै होलीवेल स्कुल अगाडिबाट टिमाई खोलाको गोसखानसम्म ड्रेन	नयां	५	वैकल्पिक	
ड. सडक बोर्ड कार्यक्रम नगरपालिका भित्रका सडक मर्मत			रु. २८०००००१००		
च. विभिन्न अन्य कार्यक्रम			रु. ९३८२५०१००		
	• सार्वजनिक सुनुवाई		रु	१०००००१००	
	• सामाजिक परीक्षण		रु	१३८२५०१००	
	• करदाता शिक्षा		रु	३०००००१००	
	• रेडियो तथा सुचना सम्प्रेषण (पत्रिका) कार्यक्रम		रु	३०००००१००	
	• बुलेटिन प्रकाशन		रु	१०००००१००	

निर्णय नम्बर-२

आ.व. २०७२/७३ का लागि राजश्व प्रक्षेपण समितिबाट पेश भएको राजश्व प्रक्षेपण प्रतिवेदन स्वीकृत गर्ने साथै राजश्व परामर्श समितिबाट सिफारिश भएका निम्न कर, शुल्क, दस्तुर तथा दण्ड जरीवानाका दर स्वीकृत गर्ने निर्णय गरीयो ।

आ.व. २०७२/२०७३ का लागि स्वीकृत कर,शुल्क,दस्तुर तथा दण्ड-जरीवानाको दर रेट

क्र.सं.	शिरषक	कर, दस्तुर शुल्कको विवरण	आ.व.२०७१/०७२ को प्रक्षेपित दर रु	आ.व.२०७२/०७३ प्रक्षेपित दर रु
१		अचल सम्पत्ति मुल्याङ्कन सेवा शुल्क		
	१.१	प्रति हजार रु.	११००	११००
	१.२	चौहद्दी प्रमाणित प्रति कित्ता रु.	४००१००	५००१००
	१.३	मुल्याकन, नामसारी सिफारिसमा मूल्याङ्कनबाट रु १०० भन्दा घटी हुन गएमा न्युनतम दस्तुर रु १००१-कायम गरी लिने	९०१००	१००१००
२		बारुण यन्त्र सेवा शुल्क		
	२.१	घरनभएको खालिजग्गा बाट रु	२०१००	२०१००
	२.२	फुसको घर बाट रु	२०१००	२०१००
	२.३	टिनको घर बाट रु	२५१००	२५१००
	२.४	पक्काको घर बाट रु	३०१००	३०१००
३		घर जग्गा नक्शा पास दस्तुर		
	क	वडा नं. १०,१२,१ र ३ को साविक धुलाबारी ८ को		
	३.१	आर.सी.सी. फ्रेम स्टक्चर भुई तला रु.	६१००	६१००
	३.२	आर.सी.सी. फ्रेम स्टक्चर पहिलो तला देखि रु.	७१००	७१००
	३.३	सिमेट जोडाईमा इट्टा वा दुङ्गाको गारो-आर.सी.सी. छाना	५१००	५१००
	३.४	माटोको जोडाईमा इट्टा वा दुङ्गाको गारो-आर.सी.सी. छाना रु.	४१००	४१००
	३.५	सिमेट जोडाईमा इट्टा वा दुङ्गाको गारो-जस्ताको छाना रु.		
	३.६	माटोको जोडाईमा इट्टा वा दुङ्गाको गारो-जस्ताको छाना रु.	४१००	४१००
	३.७	सिमेट जोडाईमा इट्टा वा दुङ्गाको गारो-टायलको छाना रु.		
	३.८	बाउण्डी कम्पाउण्ड वाल प्रति रनिङ फिट रु.	५१००	५१००
	३.९	कच्ची घर / काठ सेन्टर बेरा समेत रु.	४१००	४१००
	ख	अन्य वडा हरुमा		
	३.१०	आर.सी.सी. फ्रेम स्टक्चर भुई तला रु.	५१००	५१००
	३.११	आर.सी.सी. फ्रेम स्टक्चर पहिलो तला देखि रु.	६१००	६१००
	३.१२	सिमेट जोडाईमा इट्टा वा दुङ्गाको गारो-आर.सी.सी. छाना	३१००	३१००
	३.१३	माटोको जोडाईमा इट्टा वा दुङ्गाको गारो-आर.सी.सी. छाना	३१००	३१००
	३.१४	सिमेट जोडाईमा इट्टा वा दुङ्गाको गारो-जस्ताको छाना रु.		
	३.१५	माटोको जोडाईमा इट्टा वा दुङ्गाको गारो-जस्ताको छाना रु.	३१००	३१००
	३.१६	सिमेट जोडाईमा इट्टा वा दुङ्गाको गारो-टायलको छाना रु.		
	३.१७	बाउण्डी कम्पाउण्ड वाल प्रति रनिङ फिट रु.	५१००	५१००
	३.१८	कच्ची घर / काठ सेन्टर बेरा समेत रु.	४१००	४१००
	३.१९	घरनक्सा फायल प्रति फायल रु	५०	५०

क्र.सं.	शिर्षक	कर, दस्तुर शुल्कको विवरण	आ.ब.२०७१/०७२ को प्रक्षेपीत दर रु	आ.ब.२०७२/०७३ प्रक्षेपीत दर रु
३.२०		सुकुम्बासी समस्या समाधान आयोगबाट मोठ कायम हुन अगावै सो जग्गामा निर्माण भएका घरहरुको नक्शापास दस्तुरमा ५०% प्रतिशत छुट दिने नीति कायमै राख्ने ।		
४		घर नक्शा नामसारी		
४.१		स्वेच्छाले (घरजग्गा विक्री) प्रति वर्ग फिट रु.	३१५०	३१५०
४.२		अंशवण्डा भै आएको संरचनाको नक्सा नामसारी प्रति वर्ग फिट रु.	११००	११००
४.३		घरजग्गा धनीको मृत्यु भै नामसारी भएमा प्रति वर्ग फिट रु.	०१५०	०१५०
४.४		न.पा. गठन भए पश्चात नक्शा पास नभएको घर जग्गा नामसारी हुन आएमा अनिवार्य रुपमा नक्शा पास गर्न लगाई सिफारिश दिने । र न.पा.गठन हुनपुर्व वनेका घरहरु नामसारीका लागि सिफारिस माग भै आएमा प्राविधिकको प्रतिवेदन लिई लाग्ने दस्तुर बराबर धरौटी लिई सिफारिस दिने ।		
४.५		भवन निर्माण संहिता मापदण्ड २०६० को बुदा नं.१० को ५०% सम्म जरीवाना भएकोमा सतप्रतिसत सम्म जरीवाना भन्ने संसोधन गर्ने । बुदा नं.९ मा रहेको धरौटी वापत कूल राजश्वको एक तिहाई रकम धरौटीको रुपमा दाखिला गर्न लगाई भन्ने बक्यांस भिकिएको ।		
५		रकम असुली सेवा शुल्क		
५.१		लेनदेन मुद्दा मिलापत्र वापत न.पा. दस्तुर प्रति हजार रु.	३०	३०
५.२		खाद्य परिक्षण सेवा शुल्क		
५.३.१		व्यापारी विक्रेताको प्रति नमुना परिक्षण शुल्क रु.	५०	५०
५.३.२		उपभोक्ता (क्रेता) को प्रति नमुना परिक्षण शुल्क रु.	१०	१०
६		तेश्रो मुलुकमा अध्ययनका लागि मुल्याङ्कन (हैसियत प्रमाणित) सिफारिस दस्तुर		
६.१		वार्षिक आय प्रमाणित १० लाख सम्मको रु	१५००	१५००
६.२		हैसियत प्रमाणित १ करोड सम्म रु	१५००	१५००
६.३		६.१ र ६.२ को सो माथि प्रति लाख थप रु	२०	२०
७		कान्जी हाउस महसुल (निर्धारित विगो बाहेक)		
७.१		भैसी-राँगा, गोरु-गाई, घोडा-घोडी दैनिक रु.	७५	७५
७.२		पाडा-पाडी, बाछ्या-बाछी दैनिक रु.	५०	५०
७.३		वाखा-वाखी दैनिक रु.	२५	२५
७.४		पाठा-पाठी दैनिक रु.	१०	१०
७.५		सुँगुर गधा प्रति गोटा दैनिक रु.	१५०	१५०
७.६		हाँस कुखुरा प्रति गोटा दैनिक रु.	५	५
++		उपर्युक्त पशु ७ (सात) दिनभित्र लिन नआएमा नियमानुसार लिलाम विक्री गर्ने लिलाम वापत लागेको खर्च र कायम भएको दस्तुर दाखिला गरी बाँकी रकम सम्बन्धीत व्यक्तिलाई एकिन भएमा फिर्ता दिने, एकिन हुन नआएको खण्डमा न.पा. कोषमा आम्दानी बाँच्ने ।		
८		नामसारी दस्तुर		
८.१		जग्गा नामसारी सिफारिश प्रति विगाह रु.	१००	१००
८.२		मोही लगतकट्टा प्रति कट्टा रु.	३०	३०
८.३		मोही नामसारी प्रति कट्टा रु.	१५	१५
८.४		टहरा नामसारी		
८.४.१		टहरा नं. १ (क) लाई पूर्व-दक्षिण रु.	५०००	५०००
८.४.२		टहरा नं. २ (ख) लाई पूर्व-उत्तर रु.	४५००	४५००

क्र.सं.	शिरषक	कर, दस्तुर शुल्कको विवरण	आ.ब.२०७१/०७२ को प्रक्षेपीत दर रु	आ.ब.२०७२/०७३ प्रक्षेपीत दर रु
	८.४.३	टहरा नं. ३ (ग) लाई पश्चिम-दक्षिण रु.	४०००	४०००
	८.४.४	टहरा नं. ४ (घ) लाई पश्चिम-उत्तर रु.	३०००	३०००
		टहरा नामसारी मृत्यु भै आएमा	१०००	१०००
९		निवेदन सिफारिश दस्तुर		
	९.१	नक्कल दस्तुर प्रति पाना रु.	२०	२०
	९.२	नागरिकता वंशज/नाताको रु.	५०	१००
	९.३	अगीकृत बैवाहिक नागरिकता सम्बन्धको रु.	३००	५००
	९.४	मिलापत्र बक्सौनी रु.	५००	५००
	९.५	एक पटक निर्णय भएको मुद्दा पुनः दोहोरिएमा रु.	५००	५००
	९.६	कृत धरौटी फिर्ता सेवा शुल्क खर्च प्रति सयकडा रु.	५	५
	९.७	अग्नेजीमा सिफारिश प्रति सिफारिश रु.	५००	५००
	९.८	नागरिकता टोलीमा नामछुट प्रति सिफारिश रु.	८०	१००
	९.९	पेन्सन पट्टा आदिको सिफारिश रु.	२००	२००
	९.१०	व्यक्तिगत घटना सिफारिश रु.	८०	१००
	९.११	नहरघटी सिफारीश प्रति कट्टा रु.	८०	१००
	९.१२	नहरबढी/जोतभोग सिफारिश प्रति कट्टा रु.	२००	२००
	९.१३	संस्था दर्ता सिफारीश रु	५००	५००
	९.१४	संस्था नबिकरण शुल्क रु	१५०	५००
	९.१५	औद्योगिक प्रयोजनको उद्योग दर्ता सिफारिश रु.	१०००	१०००
	९.१६	साना तथा घरेलु उद्योग दर्ता सिफारिश रु.	२५०	४००
	९.१७	घर कायम तथा घर बाटो सिफारीशमा प्रतिकिता रु	४००	५००
	९.१८	एकिकृत सम्पत्तिकर फारम दर्ता शुल्क प्रति कर दाता रु	२०	२०
	९.१९	ए.स.कर व्यवस्थापन सेवा शुल्क सम्पत्ती करको प्रतिशत	५	५
	९.२०	ए.स.कर व्यवस्थापन सेवा शुल्क रु ५/ भन्दा घटी भएमा	५	५
	९.२१	मुद्दा प्रतिलिपी प्रति मुद्दा रु	१००	१००
	९.२२	मुद्दा दर्ता प्रति मुद्दा रु	१००	१००
	९.२३	निवेदन फरमेट प्रति गोटा रु	१०	१०
	९.२४	नक्सापास निवेदन फरमेट प्रति गोटा रु	३५०	३७०
	९.२५	अन्य सिफारिश रु.	८०	१००
१०		घर बहाल कर		
	१०.१	घर बहाल कर प्रति सय रु.	२	२
११		सवारी कर असुली		
	क	यस न.पा.को धुलावारी क्षेत्रमा प्रवेश गर्ने पटके सवारी कर तथा पार्किङ्ग शुल्क		
		सवारी विवरण		

क्र.सं.	शिर्षक	कर, दस्तुर शुल्कको विवरण	आ.ब.२०७१/०७२ को प्रक्षेपीत दर रु	आ.ब.२०७२/०७३ प्रक्षेपीत दर रु
	११.१	कन्टेनर लरी रु.	८०	८०
	११.२	ट्रैक लरी रु.	४०	४०
	११.३	ट्रक, रु.	४०	४०
	११.४	बस रु.	४०	४०
	११.५	जिप, कार, मारुती भेन, टेम्पो, टेम्पो भेन रु.	१०	१०
	११.६	मिनीबस,ट्रेक्टर रु.	१५	१५
	ख	पटके सवारी कर		
	११.७	निजी तथा भाडा बस ट्रक रु.	२०	२०
	११.८	ट्रेक्टर रु.	१५	१५
	११.९	मिनीबस, कार, टेक्सी, टेम्पो रु.	१०	१०
		विदेशि नम्बरका सवारी साधनमा पटके तथा पार्किङ शुल्कको दरमा दोब्बर लिने		
	ग	नगरपालिका क्षेत्रभित्र दर्ता सवारी साधनमा असुल गर्न पाउने बर्षिक करका दर		
		सवारी विवरण		
	११.१०	बस, ट्रक, लरी र अन्य हेभी गाडी रु.	३०००	३०००
	११.११	भाडाका जिप कार, भाडाका ट्रयाक्टर रु.	५००	५००
	११.१२	भाडाका टेम्पो रु.	३००	३००
	११.१३	भाडाका मिनीबस रु.	१०००	१०००
	११.१४	निजी मिनीबस, ट्रेक्टर, कार, टेम्पो, जिप रु.	३००	३००
	११.१५	स्कूटर, मोटर साइकल रु.	१००	१००
	११.१६	ठेला तथा राँगा गाडी रु.	२५	२५
	११.१७	गोरु गाडी रु.	२०	२०
	११.१८	ई.रीक्सा		२००
	घ	नगरपालिकाले तोकेको क्षेत्रमा उठाउन पाउने पार्किङ शुल्क		
	११.१८	रात्री बस प्रति ट्रिप रु.	४०	४०
	११.१९	कन्टेनर प्रति ट्रिप रु.	४५	४५
	११.२०	दिवा बस, मिनी बस , मिनी ट्रक प्रति ट्रिप रु.	२५	२५
	११.२१	माईक्रो बस	२०	२०
	११.२२	टेम्पो, टयाक्सी, जिप, कार, ट्रेक्टर रु.	१५	१५
	ङ	पार्किङ टयाक्सी सेण्डीगेट (मेची भन्सार गेट पूर्व तोकिएको स्थानमा)		
	११.२३	बस रु	४०	४०
	११.२४	मिनिबस रु	३२	३२
	११.२५	माईक्रो बस,माईक्रो विङगर रु	२४	२४
	११.२६	टयाक्सी, मारुती, टेम्पो रु.	१६	१६

क्र.सं.	शिरषक	कर, दस्तुर शुल्कको विवरण	आ.ब.२०७१/०७२ को प्रक्षेपीत दर रु	आ.ब.२०७२/०७३ प्रक्षेपीत दर रु
१२		सफाई सेवा शुल्क		
	१२.१	कुचो ठुलो ट्रक प्रति रु.	३००	३००
	१२.२	कुचो सानो ट्रक प्रति रु.	२००	२००
	१२.३	अदुवा प्रति बोरा (६० के.जी.) रु.	२	२
	१२.४	अलैची प्रति के.जी. रु.	०१९०	०१९०
	१२.५	आलु प्रति टन रु.	१५१००	१५१००
	१२.६	कवाडी तामा कपर जिडक प्रति केजी रु	०१७०	०१७०
	१२.७	कवाडी फलाम प्रति केजि रु	०१४५	०१४५
	१२.८	कवाडी कागज प्लास्टिक प्रति केजि रु	०१२५	०१२५
	१२.९	खालि बोतल ७५० एम.एल र सो माथि (ठुलो) प्रति गोटा	०१४५	०१४५
	१२.१०	खालि बोतल ७५० एम.एल भन्दा सानो प्रति गोटा रु	०१२५	०१२५
	१२.११.१	सुपाडी प्रति बोरा रु.	२५१००	२५१००
	१२.११.२	कांचो सुपाडी प्रति बोरा रु.		१०१००
	१२.१२	लवाङ्ग तथा सुकमेल प्रति बोरा रु.	२५१००	२५१००
	१२.१३	बनस्पती घ्यू प्रति डिब्बा (१५ लि.) रु	११००	११००
	१२.१४	दालचिनी, पोस्तदाना, प्लाष्टीक दाना/प्लाष्टिक प्रति बोरा	१०१००	१०१००
	१२.१५	केमिकल, नुडल्स प्रति ट्रक रु.	२००	०
	१२.१६	ब्राण्ड, तेल प्रति गाडी रु.	२००	२००
	१२.१७	फलफुल तथा तरकारी (मेचीनगर भित्र लोड अनलोड हुने) ठुलो ट्रक रु	२००	२००
	१२.१८	फलफुल तथा तरकारी (मेचीनगर भित्र लोड अनलोड हुने) मिनी ट्रक रु	१५०	१५०
	१२.१९	फलफुल तथा तरकारी (मेचीनगर भित्र लोड अनलोड हुने) पिकअप भेन रु	१००	१००
	१२.२०	स्टिल भुस प्रति कार्टून रु	२	२
	१२.२१	साल्थुप प्रति कार्टून रु	२०१००	२०१००
	१२.२२	लसुन प्रति के.जी.रु	०१५०	०१५०
१३		सडक कटान गर्ने उपभोक्ता सँग		
	१३.१	पिच बाटो रु.	२०००	२०००
	१३.२	ग्राभेल बाटो रु.	५००	५००
	१३.३	कच्ची बाटो रु.	१००	१००
		विविन्न व्याक्ति,संघसंथा तथा निकायले नगरपालिका क्षेत्र भित्र ग्राभेल तथा पक्की सडक कटान गरी विकास निर्माण कार्य गर्नु पर्ने अवस्थामा त्यस्ता निकाय बाट सडक कटान सम्बन्धि कामको लागत अनुमान यस नगरपालिका बाट समेत एकिन गराई धरौटी रुपमा रकम जम्मागरी तोकिएको समय भित्र कटान गरिएको सडक निर्माण गर्न लगाउने ।		
१४		शौचालय सरसफाई सेवा शुल्क		

क्र.सं.	शिर्षक	कर, दस्तुर शुल्कको विवरण	आ.ब.२०७१/०७२ को प्रक्षेपित दर रु	आ.ब.२०७२/०७३ प्रक्षेपित दर रु
	१४.१	पिसाब गर्ने बाट रु.	२	२
	१४.२	दिशा गर्ने बाट रु.	५	५
	१४.३	लुगा धुने , नुहाउनेबाट रु.	१५	१५
	१४.४	शहरी क्षेत्र / सार्वजनिक स्थलमा मलमुत्र त्याग गर्ने बाट जरिवाना .	१००	१००
१५	दैनिक हाट बजार तर्फ (काँकरभिट्टा / धुलावारी)			
	१५.१	गाडीमा कपडा ल्याई विक्री गर्नेलाई रु.	१०१००	१०१००
	१५.२	घुम्ती कपडा तयारी पोशाक विक्री रु.	१०१००	१०१००
	१५.३	अस्थायी काँटा राखी धान, कोदो, तोरी, फापर बेच्नेबाट रु.	१०१००	१०१००
	१५.४	स्थानीय माछा विक्रेता (५ के.जी. भन्दा बढी) रु.	१०१००	१०१००
	१५.५	पैठारी कारोवार विक्री रु.	५१००	५१००
	१५.६	२ के.जी. भन्दा बढी स्थानीय माछा विक्री रु.	५१००	५१००
	१५.७	दाल, चिनी, नुन, चुरोट आदिबाट ठुलो रु.	१०१००	१०१००
	१५.८	दाल, चिनी, नुन, चुरोट आदिबाट सानो रु.	५१००	५१००
	१५.९	चिया मिठाई पसलबाट रु.	१०१००	१०१००
	१५.१०	सडकमा बसी केश काटने हजाम बाट रु.	५१००	५१००
	१५.११	लुगा सिलाउने पयरवाला मेशिन राख्नेबाट रु.	५१००	५१००
	१५.१२	लुगा सिलाउने हाते मेशिनबाट रु.	५१००	५१००
	१५.१३	भाडा वर्तन राखी पसल गर्ने पसलेबाट रु.	१५१००	१५१००
	१५.१४	खसि, बाखा, पाठा-पाठी प्रति गोटा रु.	१५१००	१५१००
	१५.१५	फलामे सामान विक्रेता बाट रु.	१०१००	१०१००
	१५.१६	केरा २ घरी भन्दा बढी विक्री गर्ने बाट रु.	५१००	५१००
	१५.१७	डोरी, डोका, नाम्ला, कुचो विक्री गर्ने बाट रु.	५१००	५१००
	१५.१८	मनीहारी, गहना, पाउडर इत्यादि विक्री गर्ने बाट ठूलो रु.	१०१००	१०१००
	१५.१९	मनीहारी, गहना, पाउडर इत्यादि विक्री गर्ने बाट सानो रु.	१०१००	१०१००
	१५.२०	अस्थायी मनीहारी पसलबाट रु.	१०१००	१०१००
	१५.२१	पाउरोटी, भुजिया, दालमोठ विक्री गर्नेबाट रु.	१०१००	१०१००
	१५.२२	सुँगुरको पाठापाठी विक्री गर्ने बाट रु.	१५१००	१५१००
	१५.२३	माटाको भाडा विक्री गर्ने बाट रु.	१०१००	१०१००
	१५.२४	फलफुल विक्री गर्ने ठुलो पसलबाट रु.	१०१००	१०१००
	१५.२५	आलु, खोर्सानी, नस्पाती विक्री गर्ने बाट रु.	१०१००	१०१००
	१५.२६	अदुवा विक्री गर्ने बाट प्रति बोरा रु.	५१००	५१००
	१५.२७	इस्कूस विक्री गर्ने बाट प्रति बोरा रु.	५१००	५१००
	१५.२८	अन्य साग सब्जी (५ के.जी. भन्दा बढी) विक्री गर्ने बाट रु.	५१००	५१००

क्र.सं.	शिर्षक	कर, दस्तुर शुल्कको विवरण	आ.ब.२०७१/०७२ को प्रक्षेपित दर रु	आ.ब.२०७२/०७३ प्रक्षेपित दर रु
	१५.२९	२ वटा भन्दा बढी कुखुरा विक्री गर्ने बाट प्रति गोटा रु.	५१००	५१००
	१५.३०	हाँस, परेवा १ खुगी भन्दा बढी विक्री गर्ने बाट प्रति गोटा रु.	५१००	५१००
	१५.३१	ठेलामा घुमाई चिया विक्री गर्ने बाट रु.	१०१००	१०१००
	१५.३२	चिउरा मुरई १/१ ढकी भन्दा बढी विक्री गर्ने बाट रु.	१०१००	१०१००
	१५.३३	साँचो, लाइटर, टर्च आदि मर्मत गर्ने बाट रु.	५१००	५१००
	१५.३४	मुसा उडुसको दवाई बेच्ने बाट रु.	५१००	५१००
	१५.३५	विजविजन विक्री गर्ने बाट रु.	१०१००	१०१००
	१५.३६	माछाको सुकुटी विक्री गर्ने बाट रु.	५१००	५१००
	१५.३७	जुत्ता विक्री गर्ने पसल बाट रु.	१०१००	१०१००
	१५.३८	चुरा-टिका प्रति दोकान बाट रु.	५१००	५१००
	१५.३९	सार्वजनिक ठाँउको घुम्ती पसल बाट रु.	१०१००	१०१००
	१५.४०	सुन्तला विक्री गर्ने बाट प्रति टोकी रु.	१०१००	१०१००
	१५.४१	टमाटर विक्री गर्ने बाट प्रति मन रु.	१०१००	१०१००
	१५.४२	खुर्सानी विक्री गर्ने बाट प्रति मन रु.	१०१००	१०१००
	१५.४३	राँगा काटी मासु विक्री गर्ने बाट प्रति गोटा रु.	३०१००	३०१००
	१५.४४	खसी, बोका, भेडा काटी मासु विक्री गर्ने बाट प्रति गोटा रु.	२०१००	२०१००
	१५.४५	सुँगुर, बँगुर काटी मासु विक्री गर्ने बाट प्रति गोटा रु.	२०१००	२०१००
	१५.४६	हाँस, कुखुरा काटी मासु विक्री गर्ने बाट प्रति गोटा रु.	५१००	५१००
१६		टहरा तर्फ		
	१६.१	क श्रेणी अथवा १ नं. बाट पूर्व पश्चिम मासिक रु.	४००	५००
	१६.२	ख श्रेणी अथवा २ नं. बाट पूर्व उत्तर मासिक रु.	३००	४००
	१६.३	ग/घ अथवा ३/४ नं. बाट पश्चिम-उत्तर/पश्चिम-दक्षिण मासिक रु.	२००	३००
		उक्त विटौरी शुल्क हरेक महिना भुक्तान भएको ३५ दिन भित्र बुझाई सक्नु पर्नेछ। नबुझाएमा म्याद भुक्तान भएको पहिलो ३ महिना सम्म १०% र सो भन्दा बढी ६ महिना सम्म २०% सो भन्दा बढीको हकमा ३०% का दरले जरीवाना सहित असुल गर्ने। एक आ.व. को रकम आ.व.को शुरु महिना (श्रावण) भित्र एक मुष्ट बुझाएमा १०% छुट्ट दिने।		
१७		पशु बधशाला (दैनिक मासु काटी विक्री गर्ने बाट)		
	१७.१	राँगा प्रति गोटा रु.	२५	२५
	१७.२	खसी, बोका, भेडा प्रति गोटा रु.	१५	१५
	१७.३	सुँगुर, बँगुर प्रति गोटा रु.	२०	२०
	१७.४	हाँस, कुखुरा प्रति गोटा रु.	२	२
१८	१८.१	शुरुमा व्यवसाय दर्ता हूनका लागि दर्ता शुल्क बापत	२००	२००
	१८.२	व्यवसाय नामसारी तथा उद्देश्य परिवर्तनमा व्यवसाय करको रु.	२००१००	२००१००
	१८.३	व्यवसाय प्रमाण-पत्र प्रतिलिपी दस्तुर रु	१५०१००	१५०१००
१९		वार्षिक व्यवसाय कर		

क्र.सं.	शिर्षक	कर, दस्तुर शुल्कको विवरण	आ.ब.२०७१/०७२ को प्रक्षेपित दर रु	आ.ब.२०७२/०७३ प्रक्षेपित दर रु
		देहायको व्यवशायमा निम्न अनुसार vat र pan को कारोबारमा गत वर्षको कारोबार अनुसार व्यवशाय कर लिने । मदिर तथा सुर्तीजन्य बस्तुको कारोबारमा व्यवसाय करको २० प्रतिशत थप सुल्क लिने ।		
१९.१		मू.अ.कर (vat) दर्ता फर्म तर्फ बाट		
क		४ कराड भन्दा माथिको कारोबार हुने बाट रु.	११०००	१२१००
ख		३ करोड भन्दा माथि ४ करोड सम्म कारोबार हुने बाट रु.	८८००	९७००
ग		२ करोड भन्दा माथि ३ करोड सम्म कारोबार हुने बाट रु	६६००	७३००
घ		१ करोड भन्दा माथि २ करोड सम्म कारोबार हुने बाट रु	४४००	४९००
ङ		२० लाख भन्दा माथि १ करोड सम्म कारोबार हुने बाट रु	३३००	३७००
च		२० लाख सम्म कारोबार हुने बाट रु	२२००	२५००
छ		vat मा दर्ता भएका तर कारोबार नभएका (शुन्य कारोबार भएका)	५५०	६००
१९.२		स्थाई लेखा नं.(Pan) दर्ता भएका र नभएका व्यवसायी तर्फ बाट		
क		१० लाख भन्दा माथि कारोबार हुने बाट रु.	१६५०	१८००
ख		७ लाख भन्दा माथि १० लाख सम्म कारोबार हुने बाट रु.	११००	१२००
ग		७ लाख सम्म	९४०	१०००
घ		५ लाख सम्मको कारोबार हुने बाट	८३०	९००
ङ		२ लाख सम्मको कारोबार हुने बाट रु.	५५०	६५०
च		२५ हजार सम्मको कारोबार हुने बाट रु.	४००	४५०
२०		वित्तीय संस्था / सहकारी संस्था तर्फ		
२०.१		क श्रेणीको वित्तीय कम्पनी/संस्था शाखा कार्यालय बाट रु	५०००	५५००
२०.२		ख श्रेणीको वित्तीय कम्पनी/संस्था शाखा कार्यालय बाट रु	३०००	३५००
२०.३		विदेशि मुद्रा सटहि	२२००	२५००
२०.४		सहकारी बैक / संस्था	१६५०	२०००
२०.५		मनी ट्रन्फर	११००	१५००
२१		हजाम र सेलुन		
२१.१		स्थायी रुपमा व्युटी पार्लर पसल रु.	८३०	८५०
२१.२		स्थायी रुपमा दुई सिटमाथि भएको रु.	८३०	८५०
२१.३		स्थायी रुपमा २ सिट सम्मको रु.	४००	५००
२२		सुचिकार पसल तर्फ		
२२.१		प्रति मेसिन (प्रति वर्ष) फूटपाथमा बसी सञ्चालन गर्नेबाट	५१	५०
२२.२		टेलरीगँ व्यवसाय		५००
२३		मनोरञ्जन व्यवसाय		
२३.१		सिनेमा हल ५०० सीट भन्दा बढी रु.	३३००	३३००

क्र.सं.	शिर्षक	कर, दस्तुर शुल्कको विवरण	आ.ब.२०७१/०७२ को प्रक्षेपित दर रु	आ.ब.२०७२/०७३ प्रक्षेपित दर रु
	२३.२	सिनेमा हल ३०० सीट देखि ५०० सिट सम्मको रु.	२२००	२२००
	२३.३	सिनेमा हल ३०० सीट सम्म रु.	१६५०	१६५०
	२३.४	भिडियो हल रु.	२२००	२२००
	२३.५	सार्वजनिक स्थानमा सर्कस देखाउन राख्नेबाट प्रतिदिन रु. र रमाइलो मेला प्रतिदिन रु.	५००	५००
	२३.६	व्यवसायीक म्युजिक भिडियो सुटिङ नगरक्षेत्र भित्र रु	२०००	२०००
	२३.७	व्यवसायीक टेली फिल्म सुटिङ नगरक्षेत्र भित्र रु	३०००	३०००
	२३.८	व्यवसायीक फिचर फिल्म सुटिङ नगरक्षेत्र भित्र रु	५०००	५०००
	२३.९	हाइभिजन हल रु.	२०००	२०००
२४		होटल तथा रेष्टुरेण्ट		
	२४.१	तारे होटल	५५००	६५००
	२४.२	विशिष्ट श्रेणी (AC भएको)	३३००	३७००
	२४.३	होटल श्रेणी क	२७५०	३०००
	२४.४	होटल श्रेणी ख	२२००	२५००
	२४.५	होटल श्रेणी ग	१६५०	२०००
	२४.६	होटल श्रेणी घ	११००	१४००
	२४.७	होटल श्रेणी ङ	८३०	९००
	२४.८	होटल श्रेणी च	५५०	६००
	२४.९	साधारण होटल	४००	४५०
		नया दर्ता हुनआउने होटलहरु लाई होटल व्यवसायी संघको शिफारिसका आधारमा श्रेणी कायम गरि दर्ता गर्ने ।		
२५		धोबी ड्राई क्लिनर्स तर्फ		
	२५.१	ड्राइक्लिनर्स	८३०	८५०
	२५.२	धोबी, धुने र प्रेस समेत	४००	४००
२६	२६.१	X-Ray मेशिन राख्ने बाट रु.	८३०	१०००
	२६.२	क्लिनिक ल्याब सञ्चालन गर्ने बाट रु.	८३०	१०००
२७		धर्मकाँटा राख्ने बाट रु.	४०००	५०००
२८		साग सब्जी पसल		
	२८.१	स्थायी थोक पसल बाट रु.	११००	१२५०
	२८.२	स्थायी खुद्रा पसल बाट रु.	५५०	६००
२९		फलामको सामान बनाई बिक्री गर्ने पसल		
	२९.१	फलामको विभिन्न सामान बनाई बिक्री गर्ने बाट रु.	३६०	५००
३०		चिया बगान तर्फ		
	३०.१	टोकला चिया कगान बाट रु	१००००	११०००

क्र.सं.	शिर्षक	कर, दस्तुर शुल्कको विवरण	आ.ब.२०७१/०७२ को प्रक्षेपित दर रु	आ.ब.२०७२/०७३ प्रक्षेपित दर रु
	३०.२	बजगाई टि.स्टेट	५०००	५५००
	३०.३	सतिघट्टा चिया उद्योग बाट रु.	५०००	५५००
	३०.४	नकलबन्दा चिया उद्योग बाट रु.	५०००	५५००
	३०.५	राज चिया उद्योग बाट रु.	५०००	५५००
	३०.७	कुबैर चिया उद्योग बाट रु.	२५००	२७५०
	३०.८	अन्य चिया बगान / उद्योग बाट रु.	१०००	११००
	३०.९	हरिया चियामा प्रति के.जी. रु.	०।२०	०।००
३१		सेवा उद्योग / संस्था		
	३१.१	नेपाल टेलिकम बाट रु	१००००	१००००
	३१.२	नेपाल विद्युत प्राधिकरण बाट रु	१००००	१००००
	३१.३	ग्रामीण आवाश कम्पनी बाट रु	१००००	१००००
	३१.४	निजी मोबाईल कम्पनी (Ncell/UTL) बाट रु	५०००	५०००
	३१.६	FM रेडियो १००W सम्म रु	१५००	१५००
	३१.७	FM रेडियो १००W भन्दा माथी बाट रु	२०००	२०००
	३१.८	आंखा अस्पताल	३०००	४०००
३२		सिलाइ- कटाई, व्युटी पार्लर तर्फ		
	३२.१	सिलाइ-कटाई प्रशिक्षण खोली बस्ने बाट रु.	३६०	३६०
	३२.२	व्युटी पार्लर प्रशिक्षण खोली बस्ने बाट रु.	३६०	३६०
३३		साइन बोर्ड, होडीङ्ग बोर्ड राख्ने तर्फ (सार्वजनिक स्थल व अर्काको घरजग्गामा राख्ने लाई)		
	३३.१	वाल पेण्टीङ्ग बाट रु	१०/ प्रतिsqft.	
	३३.२	होडिङ्ग बोर्ड (विज्ञापन पाटी) प्रति sqft	२५।००	२५।००
	३३.३	नियोन साईनबोर्ड sqft	२०।००	२०।००
	३३.४	ग्लो साईन विद्युतीय बोर्ड प्रति sqft	३०।००	३०।००
	३३.५	स्क्रिन बोर्ड प्रति sqft	१५।००	१५।००
	३३.६	त्रिभिजन बोर्ड प्रति sqft	३०।००	३०।००
	३३.७	फिल्मी ब्यानर वा पोष्टर प्रति sqft	१०।००	१०।००
	३३.८	आकासे वेलुन प्रति sqft	५.००	५.००
	३३.९	साना बोर्ड ३० sqf. भन्दा घटी	३०।००	३०।००
	३३.१०	गाडीमा लेखि विज्ञापन प्रति sqft	२५।००	२५।००
	३३.११	गाडीमा बोकी विज्ञापन प्रति sqft	३०।००	३०।००
	३३.१२	ब्यानर गेट	१००।००	१००।००
	३३.१३	ठुलो साईज ब्यानर	३००।००	३००।००

क्र.सं.	शिर्षक	कर, दस्तुर शुल्कको विवरण	आ.ब.२०७१/०७२ को प्रक्षेपित दर रु	आ.ब.२०७२/०७३ प्रक्षेपित दर रु
	३३.१४	स्टल/पसल	०।००	०।००
	३३.१५	वालपोष्टर	५।००	५।००
		मदिराजन्य बस्तुको विज्ञापन गर्न नपाईने		
		सार्वजनिक स्थानमा स्वीकृती लिई व्यानर राख्नेबाट ३ (तिन) महिना सम्म अवधिकालागी मात्र प्रति व्यानर रु ३००।- लिई स्वीकृती दिने । म्याद नाघेपछि त्यस्ता व्यानर हटाउन लगाउने र नहटाएमा नगरपालिकाले नै हटाउने व्यवस्था गर्ने ।		
३४		पेशा कर तर्फ		
	३४.१	डाक्टर रु.	११००	१२५०
	३४.२	इन्जिनियर रु.	११००	१२५०
	३४.३	अधिवक्ता रु.	११००	१२५०
	३४.४	ओभरसियर रु.	५५०	६००
	३४.५	अन्य स्वास्थ्य कर्मी बाट	५५०	६००
	३४.६	अन्य कानुन व्यवसायीलाई रु.	५५०	६००
	३४.७	लेखा परिक्षक श्रेणी क	०	२०००
	३४.८	लेखा परिक्षक श्रेणी ख	१०००	१०००
	३४.९	लेखा परिक्षक श्रेणी ग	७५०	७५०
	३४.१०	लेखा परिक्षक श्रेणी घ	५००	५००
	३४.११	इन्जिनियरीग फर्म सुचीकृत रु.		५०००
३५		नर्सरी तर्फ		
	३५.१	फलफूल नर्सरी गर्ने लाई रु.	७५०	७५०
	३५.२	चिया नर्सरी	५००	५००
३६		केबुल ,डिक्स, भिडियो र टेन्ट हाउस तर्फ		
	३६.१	केबुल व्यवसाय गर्ने बाट रु	२२००	२२००
	३६.२	भिडियो,अडियो, सि.डी. क्यासेट भाडा व्यवसाय गर्ने बाट रु.	५५०	५५०
	३६.३	टेन्ट हाउस राखी विभिन्न सामाग्री भाडामा दिने बाट रु.	१०००	१०००
३७		फलफूल विक्रेताबाट		
	३७.१	थोक फलफूल विक्री गर्ने बाट रु.	११००	११००
	३७.२	खुद्रा फलफूल विक्री गर्ने बाट रु.	५५०	५५०
३८		कुचो, घुम, मान्द्रा, नाङ्गलो, चित्रा विक्री गर्ने स्थानीय पसल तर्फ	३६०	३६०
३९		निजी शिक्षण संस्था तर्फ		
	३९.१	पूर्व प्राथमिक स्तर बाट रु.	१०००	१०००
	३९.२	प्राथमिक स्तर बाट रु.	१५००	१५००
	३९.३	नि.मा.वि. स्तर बाट रु.	२०००	२०००

क्र.सं.	शिर्षक	कर, दस्तुर शुल्कको विवरण	आ.ब.२०७१/०७२ को प्रक्षेपित दर रु	आ.ब.२०७२/०७३ प्रक्षेपित दर रु
	३९.४	मा.वि. स्तर बाट रु.	३०००	३०००
	३९.५	उच्च मा.वि. स्तर बाट रु.	५०००	५०००
	३९.६	क्याम्पस	६०००	६०००
४०		नगर क्षेत्र भित्र सञ्चालन हुने नर्सिङ्ग होम		
	४०.१	स्वास्थ्य उपचार केन्द्र (नर्सिङ्गहोम)	५०००	५०००
४१		पशुहाट सेवा शुल्क तथा दर रेट		
	४१.१	पशुहाटमा विक्री हुन आएका पशु तथा नगर क्षेत्रमा विक्री तथा सट्टा-पट्टा भएका पशुहरुमा विक्री हुने रकमको सयकडा रु.३/- को दरले खरिद गर्ने बाट असुल गर्ने । सो चौपाय खरिद विक्री गर्दा पशुहाट सेवा शुल्क छली ढाँटी लगेमा शुल्क छल्ने व्यक्तिहरु बाट पशु हाट सेवा शुल्क बाहेक रु १०००/का दरले अतिरिक्त शुल्क जरीवाना वापत असुल गर्न पाइने ।		
४२		रिक्शा टाँगा ठेला दर्ता गरी नम्बर दिने सम्बन्धमा		
	४२.१	रिक्शा ठेला दर्ता गरी नम्बर दिँदा रिक्शा प्रति दस्तुर भाडावाला	२००१००	२००१००
	४२.२	रिक्शा ठेला ब्लु-बुकको लागि रु.	१००१००	१००१००
	४२.३	रिक्शा ठेला नामसारी दस्तुर रु.	२००१००	२००१००
	४२.४	रिक्शा ठेला ब्लुबुक नविकरण म्याद भित्र रु.	५०१००	५०१००
	४२.५	रिक्शा परिचय पत्र दस्तुर रु.	७५१००	७५१००
	४२.६	परिचय पत्र नविकरण दस्तुर रु.	५०१००	५०१००
	४२.७	परिचय पत्र प्रतिलिपी दस्तुर रु.	५०१००	५०१००
	४२.८	रिक्शा ठेला ब्लुबुक प्रतिलिपी दस्तुर रु.	१००१००	१००१००
४३		प्राविधिक सेवा शुल्क / भाडा		
	४३.१	प्रति-नक्शा दर्ता दस्तुर प्राविधिकले व्यहोर्ने रु.	प्र. Sqf०/१०	प्र. Sqf०/१०
	४३.२	अमिन खटाँउदा न.पा. क्षेत्रभित्र सबै वडामा १ कित्ताको रु.	७००	७००
	४३.३	सोहि व्यक्तिको १ कित्ता भन्दा बढी सिमाना जोडिएकोमा प्र.कित्ता थप रु.	२००	२००
	४३.४	कित्ताको सिमाना नजोडीएको भए प्र.कित्ता रु.	५००	५००
	४३.५	घर नक्सा विवाद भई अमिन खटाँउदा प्र.कित्ताको रु.	३००	३००
	४३.६	नक्सापास प्रकृत्याको जग्गा रेखाङ्कनमा प्र.कित्ताको रु.	१००	१००
	४३.७	घर बाटो तथा चारकिल्ला सिफारिस विवादमा प्र.कित्ता रु	१००	१००
	४३.८	नगरपालिकाको हल भाड प्रति दिन रु	१०००	१०००
	४३.९	व्यक्तिको भाडा प्रति घण्टा डिजल बाहेक रु	३०००	३०००
	४३.१०	सार्वजनिक बाटोमा लागत सहभागीता ट्रिपर,लेवलर समेत प्रति ट्रिप रु	६००	६००
	४३.११	टिपर भाडा प्रति दिन प्रति ट्रिपर ईन्धन बाहेक रु	७०००	७०००
	४३.१२	सक्सन टेडक भाडा पहिलो दिप रु	२०००	२०००
	४३.१३	सोहि व्यक्तिकोमा दोश्रो दिप देखि प्रति दिप रु	१५००	१५००
	४३.१४	न.पा. को बोमेज रोलर भाडा वापत प्रति दिन रु	३०००	३०००

क्र.सं.	शिरषक	कर, दस्तुर शुल्कको विवरण	आ.ब.२०७१/०७२ को प्रक्षेपीत दर रु	आ.ब.२०७२/०७३ प्रक्षेपीत दर रु
	४			
		नोट :- रोलर तथा ट्रिपरमा लाग्ने ईन्धन तथा भर थप लुब्रिकेण्ट भडामा लिनेले व्यवस्था गर्नु पर्ने		
४४		जरिवाना तर्फ		
४४.१		रिक्सा ठेला बलुबुक नविकरण गर्दा म्याद नाघेमा ३ महिनासम्म	१५१००	१५१००
४४.२		३ महिना माथि ६ महिनासम्म म्याद नाघेकालाई रु.	२५१००	२५१००
४४.३		६ महिना देखि माथि प्रत्येक आ.व.को रु.	३०१००	३०१००
४४.४		माथि उल्लेखित जरिवानामा दस्तुर लिँदा नविकरण दस्तुर लिइनेछ ।		
		<p>न.पा.लाई बुझाउने वार्षिक कर, शुल्क, दस्तुर आदि(एकिकृत सम्पत्तीकर बाहेक)चालु आ.व.को आश्विन महिना भित्र अग्रिम बुझाएमा १०%,छुट दिने र गत आ.व.को कर,शुल्क,दस्तुर आदि चालु आ.व.को आश्विन मसान्त भित्र त्रिरेमा जरीवाना नलिने सो पछि पोष मसान्त भित्र चुक्ता गरेमा १०%,जरीवानालिने र सो पछि २५%, जरीवाना थप गरी अशुल गर्ने । गैर नेपाली नागरीकलाई जुनसुकै उद्देश्यको व्यवसाय दर्ता गराउँदा व्यवसायको प्रकृति हेरी रु ५०००/ देखि रु२००००/ सम्म धरोटी लिने । स्थानीय स्वायत्त शासन ऐनको दफा १६५ बमोजिम अर्कालाई दुःख दिने नियतले कुनै कार्य गरेमा, तोकिएको स्थानमा बाहेक जथाभावी फोहोर-मैला फालेमा, बाटोको आवतजावतमा बाधा पुग्ने गरी सामग्री राखेमा, सार्वजनिक सम्पत्तिको हानी-नोक्सानी गरेमा, अतिक्रमण वा अपचलन गरेमा न.पा.ले रु.१५,०००/- (पन्ध्र हजार) सम्म जरीवाना गर्न सक्ने व्यवस्था रहेको साथै स्थानीय स्वायत्त शासन नियमावलीको नियम १४३ बमोजिम न.पा.ले ठेला, रिक्सा, रिक्सा-भेन दर्ता गरी नम्बर दिन सक्ने व्यवस्था भए तापनि दर्ता बिना सञ्चालन हुने रिक्सा, ठेला, ठेला-भेन आदि सम्बन्धमा स्पष्ट व्यवस्था नभएको हुँदा त्यस्ता निषेधित कार्य गर्ने दर्ता तथा परिचय पत्र बिना रिक्सा चलाउने रिक्सा चालक वा रिक्सा, ठेला धनी उपर देहाय बमोजिमको जरीवाना असुल उपर गर्ने</p>		
४४.५		नम्बर बिना रिक्सा चलाउने बाट रु.	१००१००	१००१००
४४.६		परिचय पत्र बिना रिक्सा चलाउने बाट रु.	१००१००	१००१००
४४.७		आफ्नो पसल अगाडी सडक नाला अतिक्रमण गरी पसल राख्ने बाट रु	५०१ देखि १५००० सम्म	५०१ देखि १५००० सम्म
४४.८		सार्वजनिक स्थलमा ठेला, भेन, सेड, छप्पड, घुम्ती, टहरा आदि राखी व्यवसाय गर्ने बाट रु.	५० देखि १५००० सम्म	५० देखि १५००० सम्म
४४.९		फुटपाथमा पसल व्यवसाय गर्ने बाट रु.	५० देखि १५००० सम्म	५० देखि १५००० सम्म
४४.१०		जथाभावि छाडा चौपाय छाड्ने बाट (नगरपालिका कर्मचारी बाट पक्काउ गरिएको) पटकै भएमा प्रत्येक पटक ५० प्रतिशत थप		
४४.११		हंस कुखुरा	५०१००	५०१००
४४.१२		बाखा,खसी बोका,पठापाठीसमेत	१००१००	३००१००
४४.१३		गाईगोरु,रांगाभैसी आदि	३००१००	५००१००
४४.१४		सुगुर बंगुर	५००१००	५००१००
४४.१५		सुँगुर समातेर कान्जी हाउसमा हाल्ने व्यक्तिलाई असुल भएको शुल्कको ५०% रकम खर्च उपलब्ध गराउने ।		
४४.१६		बाटो छेउ तथा सार्वजनिक स्थलमा न.पा.को इजाजत बिना निर्माण सामग्री राख्ने बाट रु.	५०१ देखि १५००० सम्म	५०१ देखि १५००० सम्म
४४.१७		निर्माण सामग्री राख्न इजाजत शुल्क बापत प्रति दिन रु. प्राविधिक प्रतिवेदनका आधारमा	१०११००	१०११००
४४.१८		स्वीकृति बिना तोकिएको स्थान बाहेक साईन बोर्ड, होडिङ्ग बोर्ड, ग्लो बोर्ड राख्ने बाट (इजाजत शुल्क बाहेक) रु.	५०१ देखि १५००० सम्म	५०१ देखि १५००० सम्म
४४.१९		निषेधित स्थलमा सवारी पार्किङ्ग गर्ने सवारी साधन बाट पटकै पिच्छे		
४४.२०		बस, ट्रक, लहरी बाट रु.	५००	५००
४४.२१		मिनी बस, मिनी ट्रक बाट रु.	३५०	३५०
४४.२२		जिप, कार, टेक्सी, टेम्पो बाट रु.	२००	२००

क्र.सं.	शिर्षक	कर, दस्तुर शुल्कको विवरण	आ.ब.२०७१/०७२ को प्रक्षेपित दर रु	आ.ब.२०७२/०७३ प्रक्षेपित दर रु
	४४.२३	रिक्शा, ठेला, ठेला भेन मोटरसाईकल बाट रु.	२५	२५
	४४.२४	निषेधित वा तोकिएको स्थान बाहेक बधशाला राख्ने बाट रु.	२००	२००
	४४.२५	खाद्य पदार्थ मिसावट गर्ने विक्रेता बाट रु.	२०००	२०००
	४४.२६	खाद्य पदार्थ मिसावट गर्ने उद्योग बाट रु.	१००००	१००००
		नोट :- उक्त जरिवानाको रकम पटकै पिच्छे दोब्बर हुँदै जाने छ।		
४५	४५.१	स्थानीय स्वायत्त शासन ऐन २०५५ को दफा १३८ बमोजिम ग्रामिण आवास कम्पनी योजना कार्यालयले न.पा.क्षेत्रभित्र गरेका कारोवारमा लाग्ने प्रशासनिक खर्च घटाई बाँकी रकममा ५% कर लगाउने। साथै अन्य कम्पनी वा व्याक्ति बाट गरिने प्लटिड व्यवसायीले अनिवार्य नगरपालिका बाट नक्सा स्वीकृत गरी नगरपालिकाको मापदण्ड बमोजिम प्लटिड गर्न पाउने। भै सकेका प्लटिड व्यवसायी लाई न.पा.मापदण्ड पुरागर्न लगाउने।		
		प्लटिड स्वीकृती शुल्क		
	४५.२	३ विगाह सम्म बाट रु	५०००	५०००
	४५.३	३ देखि ५ विगाह सम्म बाट रु	१००००	१००००
	४५.४	५ देखि १० विगाह सम्म बाट रु	१५०००	१५०००
	४५.५	१० विगाह माथी सम्म बाट रु	२५०००	२५०००
४६	१	मेचीनगर नगरपालिका भित्रको विद्युत विस्तार कार्यमा न.पा.ले आफ्नो लागनीको ठुलो अंश खर्च गरी सेवा उपलब्ध गराएकोमा स्थानीय स्वायत्त शासन ऐन २०५५ को दफा १४५ को (१) को उप-दफा (४) बमोजिम नेपाल सरकारको स्विकृति लिई विद्युत प्राधिकरणले नगर क्षेत्रमा विद्युत विद्युत आपुतिबाट प्राप्त गरेको महसुलमा २०% सेवा शुल्क विद्युत प्राधिकरणसँग लिने वा ग्राहकबाट प्रतियुनिट रु ०/५० प्राधिकरणले महशुल अशुलगर्दा साथै लिने।		
		नेपाल टेलिकमले नगर क्षेत्र भित्र शेवा प्रवाह गरे वापत असुल गर्ने शुल्कमा नगरपालिकाले १०% सेवा शुल्क लिने।		
४७		मनोरञ्जन कर		
	४७.१	प्रति शो हलको सम्पूर्ण सिट क्षमताको पूर्ण उपयोग २५% लाई मान्ने।		
	४७.२	प्रति टिकट प्रवेश शुल्कमा २% न.पा. मनोरञ्जन कर लिने।		
	४७.३	हल सञ्चालकले मासिक रुपमा मूल्य अभिवृद्धिकर (VAT) चुक्ता गर्दा नगरपालिकाकोमनोरञ्जन कर एक मुष्ट चुक्ता गर्ने।		
	४७.४	नेपाली सिनेमा प्रतिदिन ठुलो हलले रु.२५/- र भिडीयो हलले रु.१५/- का दरले बुझाउने।		
	४७.५	नेपाली विदेशी कुन सिनेमा कहिलेदेखि कहिलेसम्म चलेको सो को विवरण प्रत्येक सिनेमा चलेपछि न.पा.मा हल सञ्चालकले विवरण दिने।		
४८		नगरपालिकाले ठेक्का व्यवस्था द्वारा अशुल गरीने कर शुल्कको न्युनतम अंक निम्न अनुसार कायम गर्ने	२०७१/२०७२ को स्वीकृत कबोल अंक	२०७२/२०७३ को प्रस्तावित अंक
	१	पशुहाट सेवा शुल्क	३१३१०००	३१३१०००
	२	पटके सवारी कर सवारी तथा पार्किङ शुल्क धुलावारी	६२००००	६२००००
	३	पार्किङ शुल्क काकरभिट्टा बस पार्क	२३१२९०१	२५०००००
	४	शार्वजनीक शौचालय काकरभिट्टा	८०३१०१	८१००००
	५	दैनिक हाट बजार तर्फ (काँकरभिट्टा / ईटाभट्टा / धुलावारी)	८०११११	८१००००
	६	सरसफाई सेवा शुल्क	५००१०००	५००१०००
	७	टेक्सी पार्किङ भन्सारगेट पूर्व	४८००००	०

क्र.सं.	शिर्षक	कर, दस्तुर शुल्कको विवरण	आ.ब.२०७१/०७२ को प्रक्षेपित दर रु	आ.ब.२०७२/०७३ प्रक्षेपित दर रु
८		पटके सवारी कर गोकुलमार्ग	१५०५००	१५५०००
९		पटके सवारी कर सूर्योदय मार्ग	१५२०५०	१५५०००
१०		विज्ञापन व्यवस्थापन कर	२४२०००	२६६२००
११		शार्वजनीक शौचालय काकरभिट्टा	५०१००	५०१००

निर्णय नम्बर ३

स्थानीय स्वायत्त शासन (छैठौं संसोधन) नियमावली २०५६ को नियम १४४ बमोजिम यस नगरपालिकाको एकिकृत सम्पत्ति कर पुन-मुल्यांकन समितिबाट सिफारिस भई राजश्व परामर्श समितिबाट समेत सिफारिस भईआएको जग्गा तथा भौतिक संरचनाको आ.व. २०७२/०७३ देखि लागु हुने गरी न्यूनतम दर निम्न अनुसार कायम गर्ने निर्णय गरियो ।

जग्गाको स्वीकृत न्यूनतम मुल्यांकन दर

वडा नं. १		
क्षेत्र	विवरण	जग्गाको न्यूनतम मूल्यांकन दर प्रतिकठ्ठा रु
व्यापारिक क्षेत्र	१.टिमाईपुल देखी निन्दा खोला सम्म महेन्द्रराजमार्गले छोएका जग्गा	१६०००००
	२.चादनी चोक दक्षिण शान्तिचोक सम्म शहिद मार्गले छोएका जग्गा	१२०००००
आवाशिय क्षेत्र	१. वि.पि.मार्ग/चादनीचोक धु.मा.वि. सम्म दिनानाथ मार्ग	१००००००
	२.शान्तिचोक दक्षिण वडा सिमा सम्म शहिद मार्गले छोएका जग्गा	५०००००
	३. हस्पिटल मार्गका जग्गा तथा कृष्ण प्रणमी मार्ग	८०००००
	४. ओम शान्ति क्षेत्र ड्रेन पश्चिम	८०००००
	५.नेम्बाड पम्प उत्तर चक्रपथमा छोएका जग्गा /ओम शान्ति क्षेत्र ड्रेन पूर्व	६०००००
	६.ग्रभेल सडक जोडीएका सबै जग्गा	४०००००
	७.कच्ची सडकमा जोडीएका सबै जग्गा	१५००००
कृषि क्षेत्र	१.राजमार्ग उत्तर र दक्षिण सडकले नछोएको भित्रीजग्गाहरु	१०००००
बगर क्षेत्र	१.निन्दा खोला र टिमाई खोला भित्रका जग्गाहरु	१००००
वडा नं. २		
आवाशिय क्षेत्र	१.टिमाई देखि सोल्भेन्ट कल्भर्ट सम्म महेन्द्रराजमार्गले छोएका जग्गाहरु	८०००००
	२.सोल्भेन्ट कल्भर्ट देखि नागरडुब्बा पुल सम्म महेन्द्रराजमार्गले छोएका जग्गाहरु	८०००००
	३.नागरडुब्बा पुल देखि पश्चिम वडा सिमा सम्म महेन्द्रराजमार्गले छोएका जग्गाहरु	४५००००
	४.सोल्भेन्ट देखि दुवागढी सिमासम्म पञ्चायत मार्गलाई छुने जग्गाहरु	१५००००
	५.नागरडुब्बा देखि क्याम्पस चोकसम्म रिडरोडकोपीच छोएका जग्गाहरु	२०००००
	६. रिडरोडको पीच बाहेकका जग्गा हरु	१०००००
	७. नन्दापम्प देखि के.पी गाउँसम्म जाने वाटोलाई छुने जग्गाहरु	३०००००
	८. केपी गाउ दक्षिण वडा सिमा सम्मका वाटो लाई छुने जग्गा हरु	१५००००
	९.महेन्द्रराजमार्ग देखि मेचीग्याँस दुवागढीसम्म जाने वाटोलाई छुने जग्गा	२०००००
	१०.महेन्द्रराजमार्गदेखि ढाटहुँदै वानियागाउँसम्म ग्रभेलसडकले छोएका जग्गा	२५००००
	११.महेन्द्रराजमार्गका शान्तिचोक वाट पञ्चायत मार्गसम्म सडकले छोएका जग्गा	३०००००
	१२.अन्य ग्राभेल र कच्ची वाटोले छोएका जग्गाहरु)	७५००००
कृषि क्षेत्र	१.वाटोले छोएको बाहेक सबै कृषि योग्य जग्गाहरु)	५०००००

क्षेत्र	विवरण	जग्गाको न्युनतम मूल्यांकन दर प्रतिकठ्ठा रु
वडा नं. ३		वडा नं. ३
व्यापारिक क्षेत्र	१.शहिद मार्गसंग जोडीएका जग्गाहरु	१२०००००
आवाशिय क्षेत्र	१.नन्दापम्प उत्तर रविराईसमिलसम्मको आम्दा रोडमा जोडीएका जग्गा	८०००००
	२.चांदनीचोकवाट उत्तर अतिथी सदनवाट लोकराज पराजुलीको घर हुँदै थाना जाने बाटोमा छोएका जग्गा	८०००००
	३.वडाकार्यालय छेउ वाट धुलवारी मा.वि.जाने वाटोका कालोपत्रलाई छोएको जग्गा	८०००००
	४.थाना छेउ वाट मुक्तिगंगा खोला सम्म जाने वाटोलाई छोएका जग्गा	४०००००
	५.युनीभर्सल पसल पुर्व,थाना चोक सम्म जाने वाटोलाई छोएको जग्गाहरु	८०००००
	६.थाना रोडदेखि पश्चिम बाङ्गो बजार हुँदै शहिद मार्गलाई छुने जग्गाहरु	८०००००
	७.शहिद मार्ग देखि पश्चिम रवि राईसमिल सम्म रविमार्गलाई छोएका जग्गा	८०००००
	८.टिमाई देखि सोल्भेन्ट कल्भर्ट सम्म महेन्द्रराजमार्गले छोएका जग्गाहरु	८०००००
	९.सोल्भेन्ट कल्भर्ट देखि नागरडुब्बा पुल सम्म महेन्द्रराजमार्गले छोएका जग्गाहरु	८०००००
	१०.खतिवडा मार्गको सडक मुख संग जोडीएका जग्गाहरु	८०००००
	११. सोहि क्षेत्रका अन्य जग्गा हरु	५०००००
	१२.नेउपाने गाउजाने बाटोको मुख छोएका जग्गा हरु	८०००००
	१३. सोहि क्षेत्रका अन्य जग्गा हरु	५०००००
	१४.चक्रपथ संग जोडीएका जग्गाहरु	३०००००
१५.अन्य सडक संग जोडीएका जग्गाहरु	२०००००	
कृषि क्षेत्र	१.कुनैपनि सडकले नछोएका जग्गाहरु	१०००००
बगर क्षेत्र	१.टिमाई तथा नागरडुब्बा खोला भित्रका जग्गाहरु	५००००
वडा नं. ४		
आवाशिय क्षेत्र	१.केशर बहादुर अधिकारीको घर उत्तर थोप्लेविरान सामुदायीक बन कार्यालय सम्म शहिद मार्गमा छोएका सबै जग्गाहरु	२५००००
	२.थोप्लेविरान सामुदायीक बन कार्यालय उत्तर वडा सिमा सम्म सम्म शहिद मार्गमा छोएका सबै जग्गाहरु	५००००
	३.धाईजन सिमा देखि उत्तर मागुरमाणी सा.ब.विट नं. १ जाने बाटो सम्म चक्रपथले छोएका सबै जग्गाहरु	६००००
	४.मागुरमाणी सा.ब.विट नं. १ जाने बाटो उत्तर चक्रपथले छोएका सबै जग्गाहरु	४००००
	५.शहिदमार्ग देखि पश्चिम हरि प्रा.वि .जानेवाटो संग जोडीएका जग्गाहरु	५५०००
	६.अन्य वाटोले छोएका जग्गाहरु	३००००
कृषि क्षेत्र	१.कुनैपनि सडक संग नजोडीएका जग्गाहरु	२००००
बगर क्षेत्र	१.थोप्लेविरान टिमाई खोला र वारफाले खोला भित्रका जग्गाहरु	८०००
वडा नं. ५		
व्यापारिक क्षेत्र	१.राम जानकी चोकउत्तर सिद्धार्थ चोक सम्मशहिद मार्गले छोएका जग्गा	१२०००००
आवाशिय क्षेत्र	१.सिद्धार्थ चोक उत्तर खुट्टिडागी सम्म शहिद मार्गले छोएका जग्गा	५०००००
	२.सिद्धार्थचोक वाट मुक्तिगंगा जाने वाटोले छोएका जग्गाहरु	३०००००
	३.फारम बस्ती भित्रका वाटोले छोएका जग्गाहरु	३०००००
	४.धुलावारी खानेपानी कार्यालय जाने वाटोले छोएका जग्गाहरु	६०००००
	५.शहिद मार्ग वाट नन्दाबस्ती जाने वाटोको कल्भर्ट सम्म वाटोले छोएका जग्गा हरु	६०००००
	६. कल्भर्ट पूर्व मन्दिर सम्म सम्म वाटोले छोएका जग्गा हरु	४०००००
	७. मन्दिर पूर्व खोला सम्म वाटोले छोएका जग्गाहरु	२०००००
८. खुटीडागी उत्तर शहिद मार्गको वडा नम्बर ४ सिमासम्म वाटोले छोएका जग्गाहरु	३०००००	

क्षेत्र	विवरण	जग्गाको न्यूनतम मूल्यांकन दर प्रतिकठ्ठा रु
	१. खुट्टीडांगी उत्तरशहिद मार्ग पश्चिम वडा न. ४ जाने बाटोका टिमाई खोला सम्मका बाटोले छोएका जग्गाहरु	२५००००
	१०. कमल चोक वाट थोप्ले विरान वडै नं. ६ सम्मजाने बाटोका जग्गा हरु	१०००००
	११. अन्य सडकले छोएका जग्गाहरु	७५०००
कृषि क्षेत्र	१. कुनैपनि बाटोले नछोएका जग्गाहरु	४५०००
बगर क्षेत्र	१. सानो टिमाई खोला भित्रका जग्गाहरु	७५००
वडा नं. ६		
व्यापारिक क्षेत्र	१. वडा कार्यालय देखि दुर्गामन्दिरसम्म शहिद मार्गले छोएका जग्गाहरु	१२०००००
आवाशिय क्षेत्र	१. शहिद मार्ग पुर्व गोसलाईन सम्म	८०००००
	२. शहिद मार्गपश्चिम, धाईजन जाने बाटोका जग्गाहरु	८०००००
	३. भोडादेखि खुट्टीडागीसम्म	६०००००
	४. खुट्टीडागी उत्तर वडा सिमा सम्म शहिद मार्गसंग जोडीएका जग्गा	३०००००
	५. आदिकवि मार्गको सहिदमार्ग वाट नन्दावस्ति जाने बाटोको लिला बस्ति सम्मका बाटोले छोएका जग्गाहरु	२०००००
	६. आदिकवि मार्गको सहिदमार्ग वाट नन्दावस्ति जाने बाटोको लिला बस्ति देखि पूर्वका बाटोले छोएका जग्गाहरु	१५००००
	७. नन्दावस्ति वाट पशुपति गाउ हुदै थोप्लेविरान जाने बाटोका जग्गा	१०००००
	८. खुटेडागी चोक वाट पुर्व तिनतिरे चोक सम्म बाटोले छोएका जग्गा	१०००००
	९. अन्य ग्राभेल सडकलाई छोएका जग्गाहरु	१०००००
	१०. अन्य कच्ची सडकले छोएका जग्गाहरु	५००००
कृषि क्षेत्र	१. कुनैपनि सडकले नछोएका जग्गाहरु	३००००
बगर क्षेत्र	१. सानो टिमाई खोला भित्रका जग्गाहरु	१५०००
	२. टिमाई र निन्दा नदि भित्र रहेका सबै जग्गाहरु	१००००
वडा नं. ७		
आवाशिय क्षेत्र	१. पुन्य चोक देखि श्रृजना चौक सम्म गोकुल मार्गले टोएका जग्गाहरु	७०००००
	२. श्रृजना चौक देखि दुर्गा मन्दिर सम्म गोकुल मार्गले टोएका जग्गाहरु	४०००००
	३. दुर्गा मन्दिर उत्तर सिमाना सम्म गोकुल मार्गका जग्गाहरु	२०००००
	४. सृजना चोकदेखि मेची विद्बोदय प्रा. वि.	२०००००
	५. सोहि बाटोका सो माथिका जग्गाहरु	१०००००
	६. पुन्य चोक पुर्व र पश्चिम भ्र्पा मार्गका जग्गाहरु	२०००००
	७. पुन्यचोक बाट हुंगाना गाउँहुदै मेची विद्बोदय जाने बाटोका जग्गाहरु	१०००००
८. अन्य बाटोले छोएका साथै दुर्गा मन्दि/ पुर्व पश्चिम शाखा बाटोले छोएका जग्गाहरु	७५०००	
कृषि क्षेत्र	१. बाटोले नछोएका जग्गाहरु	५००००
बगर क्षेत्र	१. निन्दा खोला भित्रका जग्गाहरु	१५०००
वडा नं. ८		
आवाशिय क्षेत्र	१. सुरेन्द्रनगर मार्गले छोएका जग्गाहरु	६००००
	२. आदर्श टोलबाट पिपलडाँडा जोडने सडक -चण्डी मार्गले छोएका जग्गा हरु	२०००००
	३. भ्र्पा मार्गले छोएका जग्गाहरु	१०००००
	४. सुरेन्द्रनगर बाट चण्डी मार्ग जाने बाटोका जग्गाहरु	५००००

क्षेत्र	विवरण	जग्गाको न्यूनतम मूल्यांकन दर प्रतिकठ्ठा रु
	५.वालकल्याण मार्गले छोएका जग्गाहरु	३००००
	६.मदनआश्रित मार्गले छोएका जग्गाहरु	३००००
	७.चक्रपथले छोएका, संगम मार्गका जग्गाहरु	३००००
	८.प्रभा मार्ग, सम्पर्क मार्ग, राजन मार्ग र पाथिभराँ मार्गले छोएका जग्गाहरु	३००००
	९.अन्य सडकले छोएका जग्गा	२००००
कृषि क्षेत्र	१.त्रिवेणी क्षेत्र (वालुवानी खोला,बगान, बाहुनडांगी,बागेखोलाबीच त्रिवेणी क्षेत्र	२००००
	२.त्रिवेणी क्षेत्रका जग्गाहरु	२००००
बगर क्षेत्र	१.घैलाडुच्वा खोला भित्रका जग्गाहरु	१००००
	२.घोडाजीन खोला भित्रका जग्गाहरु	१००००
वडा नं. ९		
आवाशिय क्षेत्र	१.नकलबन्दा चोकदेखि धिमाल बस्तीसम्म सूर्योदयमार्गले छोएका जग्गा	१०००००
	२.दुर्गामन्दिरदेखि पोखेलपुलसम्मजाने मदनमार्गका जग्गाहरु	१०००००
	३.नकलबन्दा थानादेखि दुर्गामन्दिर सम्म भापा मार्गका जग्गाहरु	१५००००
	४.अन्य वाटोले छोएका जग्गाहरु	५००००
कृषि क्षेत्र	१.कुनैपनि वाटोले नछोएका जग्गाहरु	३००००
बगर क्षेत्र	१.मेची नदीभित्र परेका जग्गाहरु	१००००
वडा नं. १०		
व्यापारिक क्षेत्र	१.महेन्द्रराजमार्गको वडा कार्यालय जाने सडक पूर्वतर्फ राजमार्गले छोएका जग्गाहरु	१०००००००
	२. श्रीजंघा मार्ग उत्तर, वडा कार्यालय पूर्व, शान्तिपथ दक्षिण, सूर्योदय मार्ग पश्चिम मिनि मार्केट, बसपार्क बजार क्षेत्रका जग्गाहरु	५००००००
	३.सूर्योदयमार्गका प्रगति चोक सम्म सडकले छोएका जग्गाहरु	५००००००
	५.सतिघट्टामार्गको महेन्द्रराजमार्ग देखि भानु चोक सम्मका जग्गाहरु	३००००००
आवाशिय क्षेत्र	१.मेची बस व्यवसायी संघ जाने बाटो पूर्व, शान्तिमार्ग उत्तर, सूर्योदय मार्ग पश्चिम र कान्तीपथ दक्षिणका क.कालोपत्र छोएका जग्गा हरु ख.ग्राभेल तथा कच्ची सडकले छोएका जग्गा हरु	४०००००० ३००००००
	२.कालिखोला पूर्व कान्तिपथ उत्तर सुवर्ण मार्ग पश्चिम का.खा.पा.उ.स.को नया ओभरहेड टैकी सम्मका जग्गाहरु	१००००००
	३.सूर्योदयमार्गका प्रगति चोकदेखि दुर्गा मन्दिर सम्म पक्की सडकले छोएका जग्गाहरु	८०००००
	४.सूर्योदयमार्गका दुर्गा मन्दिरदेखि ओभर फ्लो कल्भर्ट सम्म सडकले छोएका जग्गाहरु	५०००००
	५.सूर्योदयमार्गका ओभर फ्लो कल्भर्ट देखि नकलबन्दा चौकसम्म सडकले छोएका जग्गाहरु	४०००००
	६.सुवर्ण मार्ग पूर्व, सूर्योदय मार्ग पश्चिम भित्रि ग्राभेल तथा कच्ची सडकले छोएका जग्गाहरु उत्तर ध्रुव राईको घर सम्म	४०००००
	७.सूर्योदय मार्ग पूर्व दक्षिण क्याप्टेन यज्ञ ब. मार्ग उत्तर पश्चिमका जग्गाहरु	३००००००
	८.महेन्द्रराजमार्ग दक्षिण चियाबगान उत्तर काली खोला पूर्वका जग्गाहरु ६० विघे कालिखोला पश्चिम शान्ति रमाइलो गाउ ग्राभेल तथा कच्ची सडकले छोएको जग्गाहरु	३०००००० ५०००००
	९.अन्य ग्राभेल तथा कच्चि सडकले नछोएका जग्गाहरु	२०००००
कृषि क्षेत्र	१.सडकले नछोएका जग्गाहरु	३००००
बगर क्षेत्र	१.कालीखोला र मेची खोला भित्रका जग्गाहरु	१००००
वडा नं. ११		
आवाशिय क्षेत्र	१.कालीखोला पूर्व वडा नं.१० को सिमा सम्म महेन्द्रराजमार्ग संग जोडीएका जग्गाहरु	२५०००००
	२.कालीखोला देखि पालिया सम्म महेन्द्रराजमार्ग संग जोडीएका जग्गाहरु	१५०००००

क्षेत्र	विवरण	जग्गाको न्यूनतम मूल्यांकन दर प्रतिकठ्ठा रु
	३. महेन्द्रराजमार्ग देखि पालिया पुल सम्म बाटोले छोएका जग्गा	७०००००
	४. पुरानो भन्सार ग्राभेल सडकको आवासिय क्षेत्रका जग्गाहरु	१००००००
	५. भान्साखोला रिडरोड संग जोडिएका जग्गा हरु	५०००००
	६. पालिया मार्ग, सेवक मार्ग, कृष्णमार्ग प्यारीमार्ग, कालीखोला, मदनबस्तीका कच्ची बाटोका जग्गा	१०००००
	७. गोकुल मार्ग १२ नं वडा सिमाना देखि ज्यामिरगढी सिमानाका जग्गाहरु	१०००००
	७. अन्य कच्चीसडकले छोएका जग्गाहरु	७५०००
कृषि क्षेत्र	१. सडकले नछोएका जग्गाहरु	५००००
बगर क्षेत्र	१. मेची, काली, पालिया र निन्दाखोला भित्रका जग्गाहरु	१००००
वडा नं. १२		
व्यापारिक क्षेत्र	१. ईटाभट्टा चौक दाया बायाँका(गोकूल र महेन्द्रराजमार्ग दुवै तर्फ ५० मिटर भित्रका जग्गा हरु	३००००००
आवाशिय क्षेत्र	१. महेन्द्रराजमार्ग र गोकूल मार्गको पिचलाई छोएका जग्गाहरु	१५०००००
	२. ग्राभेल वाटोले छोएका जग्गाहरु	४०००००
	३. कच्ची वाटोले छोएका जग्गाहरु	१५००००
कृषि क्षेत्र	१. सडकले नछोएका जग्गाहरु	६००००
बगर क्षेत्र	१. निन्दा खोला र पालिया खोला भित्रका जग्गाहरु	१००००
वडा नं. १३		
आवाशिय क्षेत्र	१. ग्रामिण आवास कम्पनीका जग्गा हरु	८०००००
	२. महेन्द्रराजमार्गले छोएका जग्गाहरु	१००००००
	३. ईटाभट्टा देखि पुन्य चोक सम्म गोकुल मार्गले छोएका जग्गाहरु	१००००००
	४. जोर सिमल देखि उत्तर भापामार्गले छोएका जग्गाहरु	२०००००
	५. पुन्य चोक देखि पूर्व घैलाडुब्बा सम्म	२०००००
	६. पुन्य चोक देखि पश्चिम फागुलाल मेचे घर छेउ कल्भर्टसम्म,	१५००००
	७. निन्दा खोला देखि पूर्वफागुलाल मेचे घर छेउ कल्भर्टसम्म, र घैलाडुब्बा देखि कालिखोला सम्म सडक दायाँ बायाँका जग्गा	७५०००
	८. काकरभिट्टा देखि कञ्चनजंगा नि.मा.वि. सालघारी सम्म	३०००००
९. कञ्चनजंगा नि.मा.वि.सालघारि देखि नकलबन्दा जाने वाटोमा पर्ने जग्गाहरु	१५००००	
१०. अन्य ग्राभेल तथा कच्ची सडकले छोएका जग्गाहरु	१०००००	
कृषि क्षेत्र	१. कुनै पनि वाटोले नछोएका जग्गाहरु	५००००
बगर क्षेत्र	१. निन्दा, पालिया र कालीखोला भित्रका जग्गाहरु	१००००
वडा नं. १४		
प्लटिडका जग्गा हरु		
१	महेन्द्र राजमार्ग देखि ५०० मी भित्रको जग्गा	७५००००
	महेन्द्र राजमार्ग देखि ५०० मी बाहिरका जग्गा	४०००००
२	महेन्द्र राजमार्ग देखि ५०० मी भित्रको जग्गा	७०००००
	महेन्द्र राजमार्ग देखि ५०० मी बाहिरका जग्गा	३०००००
३	साविक धुलावारी ८ का जग्गा	१००००००
	साविक धुलावारी ५ का जग्गा राजमार्ग देखि ५०० मिटर भित्र, राजमार्ग देखि ५०० मिटर बाहिर	१०००००० ३०००००
४	माथी वडा नं. ४ को क्षेत्रमा परेका बाहेक	३०००००
५	उल्लेखित वडाको फारम बस्ती उत्तरका क्षेत्रमा परेका बाहेक	७०००००
	फारम बस्ति उत्तरका जग्गा	४०००००
६	साविक धुलावारी ४ का जग्गा	४०००००
	साविक धुलावारी १ का जग्गा	२०००००

क्षेत्र	विवरण	जग्गाको न्युनतम मूल्यांकन दर प्रतिकठ्ठा रु
७	उल्लेखित वडा नं. ७ को क्षेत्रमा परेका बाहेक	२०००००
८	उल्लेखित वडा नं. ८ को क्षेत्रमा परेका बाहेक	२०००००
९	उल्लेखित वडा नं. ९ को क्षेत्रमा परेका बाहेक	२५००००
१०	उल्लेखित वडा नं. १० को क्षेत्रमा परेका बाहेक	८०००००
११	उल्लेखित वडा नं. ११ को क्षेत्रमा परेका बाहेक	३०००००
१२	न.पा कार्यालय उत्तर,ईटाभट्टाको आमोद घर सिधा उत्तर तर्फका जग्गा	१००००००
	न.पा कार्यालय दक्षिण,ईटाभट्टाको आमोद घर सिधा दक्षिण तर्फका जग्गा	४०००००
१३	उल्लेखित वडा नं. १३ को क्षेत्रमा परेका बाहेक	३०००००

सडकमा छोएका कृषि प्रयोजनमा रहेका ठूलो क्षेत्रफलको एउटै कित्ता नं.का जग्गाहरूको प्रतिकठ्ठा ३२ फुट मुख राखी अमिनको सिफारिसमा छुट्टाई नक्सा पेश गर्न लगाउने , बाकी रहेको जग्गाको सोहि जग्गाको मूल्यांकनको २५ प्रतिशत वा सोहि वडाका आवाशिय क्षेत्रको मुल्यांकन दरमा जुन बढी हुन्छ सोहि मूल्यांकन कायम गरी बहुदरमा मूल्यांकन गरी कर अशुली गर्ने । साथै एकिकृत सम्पत्ति कर असुलीका लागि स्वीकृत भएको एकिकृत सम्पत्ति कर व्यवस्थापन निर्देशिका २०६१ पहिलो संसोधन २०६७ परिमार्जन सहित तेश्रो संसोधन २०७१ स्वीकृत गरी लागु गर्ने समेत निर्णय

मेचीनगर नगरपालिका कार्यालय
भौतिक संरचनाको साविकको मूल्यांकन दर

क्षेत्र	संरचना प्रति वर्ग फिट रु										
	RCC स्ट्रक्चर		ईटाको पक्का जोडाईमा काठको पटाई वा टिन वा टायलको छाना		ईटाको कच्ची जोडाईमा काठको पटाई वा टिन वा टायलको छाना		जस्ताको,काठको वा सेन्टरबेरा भै टिन वा टायलको छाना		जस्ताको,काठको वा सेन्टरबेरा भै फूसको छाना		
क	ब्यापारिक	ब्यापारिक, औद्योगिक तथा संस्थागत	वसोवास	ब्यापारिक, औद्योगिक तथा संस्थागत	वसोवास	ब्यापारिक, औद्योगिक तथा संस्थागत	वसोवास	ब्यापारिक, औद्योगिक तथा संस्थागत	वसोवास	ब्यापारिक, औद्योगिक तथा संस्थागत	वसोवास
ख	आवासिय	७५०	७००	६००	५५०	५२५	४७५	३७५	३५०	३००	२७५
ग	कृषि	६५०	६००	५००	४५०	४२५	३७५	३२५	३००	२५०	२२५
घ	बगर	५५०	५००	४००	३५०	३२५	२७५	२७५	२५०	२००	१७५
ख	आवासिय	४५०	४००	३००	२५०	२५०	२२५	२२५	२००	१५०	१२५

ढुंगा वा ईटाको पखाल प्रति रनिडफिट रु३५०/

अस्थाई कच्चीघर एकमूस्ट रु ५०००/

भौतिक संरचनाको २०७१ को सवीकृत मुल्यांकन प्रति वर्ग फिट रु.

क्षेत्र	RCC स्ट्रक्चर	ईटाको पक्का जोडाईमा काठको पटाई वा टिन वा टायलको छाना	ईटाको कच्ची जोडाईमा काठको पटाई वा टिन वा टायलको छाना	जस्ताको,काठको वा सेन्टरबेरा भै टिन वा टायलको छाना	जस्ताको,काठको वा सेन्टरबेरा भै फूसको छाना
क	ब्यापारिक	१२५०	७५०	६५०	५००
ख	आवासिय	१२५०	७५०	६५०	५००
ग	कृषि	१२५०	७५०	६५०	५००

ढुंगा वा ईटाको पखाल ५ फिट उचाई सम्म प्रति रनिडफिट रु ३५०/

ढुंगा वा ईटाको पखाल ५ फिट उचाई भन्दा माथीको प्रति रनिडफिट रु ४५०/

अस्थाई कच्चीघर एकमूस्ट रु २००००/

निर्णय नम्बर-४

यस नगरपालिकाको आ.व. २०७०/७१ को अन्तिम लेखा परीक्षण प्रतिवेदन परिषद बैठकमा पेश भई छलफल हुँदा सो प्रतिवेदनलाई स्वीकृत गरी प्रतिवेदनमा उल्लेखित पेशकी, बेरुजु फरर्योट र अन्य सुभावाहरू कार्यान्वयन गर्न नगरपालिका कार्यालयलाई जिम्मेवारी प्रदान गर्ने र चालु आ.व.२०७१/७२ को अन्तिम लेखा परीक्षणका लागि लेखा परीक्षक नियुक्ति गर्न नगरपालिका बोर्डलाई अधिकार प्रत्यायोजन गर्ने निर्णय गरीयो ।

निर्णय नम्बर-५

भवन निर्माण मापदण्ड र राष्ट्रिय भवन संहिता, २०६० कार्यान्वयन गर्न यस नगरपालिकाले सो अनुरूपको घरनक्सा पास प्रकृया अगाडि बढाउन दरखास्त फारम संशोधन गरी कार्यान्वयन गर्ने निर्णय गरीयो ।

निर्णय नम्बर-६

स्थानीय स्वायत्त शासन ऐनको दफा २६४ बमोजिम यस नगरपालिका कार्यालयको आ.व.२०७२/७३ का लागि कर्मचारी दरवन्दी चार्ट अनुसूची-१, संगठन चार्ट अनुसूची-२ र तलवी प्रतिवेदन अनुसूची-३ बमोजिम स्वीकृत गर्ने निर्णय गरीयो । साथै नगरपालिकाबाट यस अगाडि विभिन्न मितिमा सेवा करारमा लिई कार्य गराई रहेकोमा सोको अनुमोदन गरी आगामी आ.व. मा समेत नगरपालिकालाई आवश्यक पर्ने कार्यालयको सुरक्षा, पालोपहरा एवं सरसफाई जस्ता कार्यका लागि सेवा करारको माध्यमबाट कार्य गर्ने निर्णय गरियो ।

निर्णय नम्बर-७

स्थानीय स्वायत्त शासन ऐनको दफा ६६ को उपदफाहरूमा उल्लेख भए बमोजिम बाल विकास तथा संरक्षण सम्बन्धी कार्यहरू गर्ने र आ.व. २०७१/७२ देखि प्रारम्भ भएको बाल मैत्री स्थानीय शासन पद्धतिलाई बाल मैत्री स्थानीय शासन राष्ट्रिय रणनीति २०६८ को दफा २० बमोजिम रकम विनियोजन गरी कार्यान्वयन गर्ने निर्णय गरियो ।

निर्णय नम्बर-८

आर्थिक प्रशासन नियमावलीको नियम १८ को उपनियम (१) र (३) बमोजिम प्रोदभावी लेखा प्रणालीमा लागु गर्न भई रहेको कार्यलाई निरन्तरता दिने निर्णय गरीयो

निर्णय नम्बर-९

आ.व. २०७०/७१ को जिन्सी निरीक्षण प्रतिवेदनबाट प्राप्त सुभावाहरू कार्यान्वयन गर्न नगरपालिका कार्यालयलाई निर्देशन दिने निर्णय गरीयो ।

निर्णय नम्बर-१०

आधार प्रमाण सहित पेश भएका तपसिलमा उल्लेखित बेरुजुहरू फरर्योट गर्ने निर्णय गरियो ।

निम्न

क्र.स	नामथर र ठेगाना	बेरुजु कायम भएको आ.व.	बेरुजु रकम	फरर्योटको आधार
१	धन बहादुर कार्की, मेचीनगर १०	२०३८/४०	२०००.००	नगद असुली
२	विमल आचार्य, मेचीनगर १०	२०५०/५१	४१४८४.००	नगद असुली
३	नर ब. बुढाथोकी, मेचीनगर १०	२०५१/५२	१००००.००	नगद असुली
४	कृष्ण कनाल, मेचीनगर ३	२०५३/५४	२२०६.५०	नगद असुली
५	रविन बस्नेत, मेचीनगर १	२०६०/६१	१०६६००.०६	नगद असुली
६	दिनेश गुरागाई, मेचीनगर १२		२६०००.००	नगद असुली
७	मुक्ति पौडेल, मेचीनगर १०		१००००.००	नगद असुली
८	नन्दलाल राजवंशी, मेचीनगर २		५०००.००	नगद असुली
९	सडक मर्मत उपभोक्ता समिति, मे.न.पा. ५		१९५८०००.००	विल भरपाईबाट
जम्मा फरर्योट बेरुजु रकम			२१६१४४०.५६	

निर्णय नम्बर-११

आ.व. २०७०/७१ मा सञ्चालन भई सम्पन्न भएका योजनाहरू जाँचपास तथा फरफारक समितिबाट विभिन्न मितिमा जाँचपास तथा फरफारक गर्ने गरेका निर्णयहरूलाई एकमुष्ट अनुमोदन गर्ने निर्णय गरीयो ।

निर्णय नम्बर-१२

मेचीनगरको आ.व. २०७१/७२ मा सम्पन्न भएको योजना तथा कार्यक्रम र सेवा प्रवाहका सम्बन्धमा सम्पन्न भएका सामाजिक परीक्षणको प्रतिवेदन, आ.व. २०७०/०७१ को वार्षिक प्रगति समिक्षा प्रतिवेदन, सार्वजनिक सुनुवाई कार्यक्रमको प्रतिवेदन तथा आ.व. २०७१/७२ को पहिलो चौमासिकमा सम्पन्न भएको सार्वजनिक सुनुवाई कार्यक्रमको प्रतिवेदनलाई अनुमोदन गर्ने निर्णय गरीयो ।

निर्णय नम्बर-१३

नगरपालिका गठन पश्चात घर निर्माण स्वीकृतिका लागि पेश गरेको निवेदन उपर कारवाहीको क्रममा सडक क्षेत्राधिकार भित्र पर्ने गरी निर्माण स्वीकृति प्रदान गरी सकेको हकमा घर निर्माण कर्तालाई सडक अधिकार क्षेत्र भित्रको भाग नगरपालिका वा नेपाल सरकारको सम्बन्धित निकायबाट हटाउन आदेश दिदाको समयमा सम्बन्धित घर धनीले आफ्नै खर्चमा भत्काउने कवुलियतनामा गराई सम्पन्न प्रमाण पत्र दिने विगत २ वर्ष देखिको नितिलाई निरन्तरता दिने निर्णय गरीयो ।

निर्णय नम्बर-१४

मासु पसलको नियमन तथा व्यवस्थापनका विषयमा विषयगत कार्य सम्बन्ध संस्थाहरूसँग समन्वय गरी गरिएको अनुगमनको कार्य समावेश गरी पेश भएको प्रतिवेदन माथि छलफल गरीयो । साथै प्रतिवेदनमा उल्लेखित सुभावहरू कार्यान्वयन गर्ने निर्णय गरीयो ।

निर्णय नम्बर-१५

नगर क्षेत्रलाई खुल्ला दिसामुक्त क्षेत्र घोषणा गर्ने नीति अनुरूप आगामी आ.व. २०७२/७३ सम्म मेचीनगर नगरपालिकालाई खुल्ला दिसा मुक्त क्षेत्र घोषणा गर्न आवश्यक कार्यक्रम तर्जुमा गरी सञ्चालन गर्ने निर्णय गरीयो ।

निर्णय नम्बर-१६

यस नगरपालिकाको विपदका क्षेत्रहरू, जोखिमको अवस्था, जोखिम न्यूनीकरणका उपायहरू समेत समावेश गरी नगरपालिका कार्यालयबाट पेश भएको आवधिक विपद जोखिम व्यवस्थापन योजना (Disaster Risk Management Plan) सोही अनुरूपको कार्यक्रम स्वीकृत गर्ने निर्णय गरीयो ।

निर्णय नम्बर-१७

यस मेचीनगर नगरपालिकाको स्रोतले निम्न योजनाहरू सञ्चालन गर्न नसकिने भएको हुँदा सम्बन्धित निकायमा सिफारिस गरी कार्यान्वयन गर्न पहल गर्ने निर्णय गरीयो ।

जि.वि.स.मा पेश गर्ने योजनाहरू

क्र.सं.	प्रस्तावित योजनाको नाम	वडा नं.	कैफियत
१	सिद्धदेवी स्थान पूर्व शहिद मार्ग जोडने बाटोको बाह्रफाले खोलामा पूल निर्माण	४	
२	शहिदमार्गबाट बालूबाटार जाने बाटो निर्माण (नयां बाटो)	४	
३	सुरेन्द्रनगरको घैलाडुवा खोलामा पूल निर्माण	८	
४	राजन मार्ग अर्धेरी खोलामा कल्भर्ट निर्माण	८	
५	काली मन्दिर छेउ राजपैनीमा कल्भर्ट निर्माण गर्ने	९	
६	ब्लड बैंक धुलावारी	१	
७	शूर्ण मार्ग कालोपत्रे	१०	
८	खुट्टीडांगी सामुदायिक वन बाल उद्यान	५	
९	मेचीनगर शान्तिनगर पाटापुर बन मार्ग निर्माण		

राष्ट्रिय योजना आयोगमा माग गरी पठाउने योजनाहरू

क्र.सं.	योजनाको नाम	वडा नं.	
१	नदि नियन्त्रण (मेची, निन्दा, काली, पाली र टिमाई)		
२	शहिद मार्ग ज्यामिरगढीबाट श्रीअन्तु		
३	गोकुल मार्ग		
४	सुर्योदय मार्ग		
५	कृषिमण्डी	३	
६	वडा नम्बर ६ कमलचौक पूर्व देविथानसँग जोडिएको सिमसार क्षेत्रको पर्यटकिय स्थल विकास		
७	गोकुल मार्ग भूपूर जाने बाटोमा हडिया खोलामा पूल निर्माण गर्ने ।	४	

निर्णय नम्बर-१८

यस नगरपालिकाको आ.व. २०७२/७३ को वार्षिक कार्ययोजना तथा खरिद योजना तयार गरी स्वीकृत गर्न नगरपालिका बोर्डलाई अधिकार प्रत्यायोजन गर्ने निर्णय गरीयो ।

निर्णय नम्बर-१९

यस नगरपालिकाको मिति २०७०/९/२६ देखि मिति २०७१/९/२४ गते सम्मका नगरपालिकाको निर्णय, कार्यालयका निर्णयहरू र विभिन्न कार्यक्रममा सहयोग गर्ने गरी भएका निर्णयलाई अनुमोदन गर्ने निर्णय गरीयो ।

निर्णय नम्बर-२०

सुशासन ब्यवस्थापन समितिबाट प्राप्त भएका सुझावहरूलाई कार्यान्वयन गर्ने र सुशासन कायमका लागि सो समितिलाई निरन्तरता दिने निर्णय गरीयो ।

निर्णय नम्बर-२१

यस नगरपालिका कार्यालयमा कार्यरत कर्मचारीहरूलाई उपलब्ध गराईएको कार्यविवरणको आधारमा कार्यसम्पादन मापन गरी उत्कृष्ट कर्मचारी छनौट गर्न तयार भएको उत्कृष्ट कर्मचारी छनौट सूचकका आधारमा छनौट भएका निम्न कर्मचारीहरूलाई प्रोत्साहन स्वरूप प्रतिव्यक्ति रु. ५,०००/- र प्रसंशापत्र दिने निर्णय गरियो ।

- | | |
|------------------------|------------------------------|
| १. खरिदार | : श्री अग्नी प्रसाद दाहाल |
| २. खरिदार | : श्री ईच्छालाल राजवंशी |
| ३. खरिदार | : श्री गंगा तामाङ्ग गिरी |
| ४. विद्युत हेडमिस्त्री | : श्री महिन राजवंशी |
| ६. बारुणयन्त्र जमदार | : श्री दुर्गा बहादुर श्रेष्ठ |

निर्णय नम्बर-२२

यस नगरपालिकाको आ.व. २०७१/७२ मा पदपूर्ति समितिको तर्फबाट प्राप्त प्रतिवेदनलाई अनुमोदन गरी दिएका सुझावलाई कार्यान्वयन गर्ने निर्णय गरीयो ।

निर्णय नम्बर-२३

नगरपालिका गठन भए पश्चात घर निर्माणको स्वीकृतिको निमित्त नक्शा पेश भई निर्माण स्वीकृति लिइ सकेका तर निर्माण सम्पन्न प्रमाण पत्र नलिएका ४ वर्ष अवधि काटेका घरधनीले निर्माण सम्पन्न प्रमाण पत्र माग गरेमा २०७० माघ १ गते देखि लागू हुने गरी चालु वर्षको दरले हुन आउने शुल्क लिई सम्पन्न प्रमाण पत्र दिने गरी गत २४ औं नगरपरिषदले गरेको ब्यवस्थालाई आगामी वर्ष पनि निरन्तरता दिने निर्णय गरियो ।

निर्णय नम्बर २४

यस मेचीनगर नगरपालिकाको कुनै नयाँ योजना माँग तथा स्वीकृत योजना तथा कार्यक्रम थपघट गर्नुपर्ने जरुरी अवस्था आएमा सोको सम्पूर्ण कार्य गर्न नगरपालिकालाई अधिकार प्रत्यायोजन गर्ने निर्णय गरियो ।

निर्णय नम्बर-२५

आ.व. २०७०/०७१ मा कार्यान्वयन भएका योजनाहरूको समग्र अनुगमन गर्न स्थानीय निकाय श्रोत परिचालन तथा न्यवस्थापन कार्यविधि २०६९ को परिच्छेद ५ अनुसार गठित सुपरिवेक्षण तथा अनुगमन समितिको प्रतिवेदन पेश भई सो प्रतिवेदन उपर छलपल गरियो ।

निर्णय नम्बर-२६

यस नगरपालिकालाई वार्षिक रूपमा बुझाउनु पर्ने एकिकृत सम्पत्ति कर, नगरपालिकाले तोकेको समयमा नै नगरपालिकामा निर्धारण भए बमोजिम सबैभन्दा बढी रकम बुझाउने मेचीनगर १० बस्ने सत्यनारायण तायललाई सम्मान गर्ने निर्णय गरीयो ।

निर्णय नम्बर-२७

संघीय मामिला तथा स्थानीय विकास मन्त्रालय, स्थानीय शासन तथा सामुदायिक विकास कार्यक्रमबाट विकास साभेदार संस्थासँग नेपाल सरकारले गरेको समझदारी पत्र बमोजिम नियुक्त भई आएका शहरी शासन विज्ञ श्री अनिता गुरागाई र आ.सि.टि स्वयंसेवक श्री कृतिका थापाको करार सम्बन्धमा परिषदलाई जानकारी भयो ।

निर्णय नम्बर-२८

यस नगरपालिकाको २५ औं नगरपरिषद सम्पन्न गर्न सहयोग गर्ने सम्पूर्ण नगरबासीहरू, राजनैतिक दल, एकीकृत योजना तर्जुमा समिति, नागरिक समाज, संघ संस्था, टोल विकास संस्था, पत्रकार एवं कर्मचारीहरू प्रति धन्यवाद दिने निर्णय गरीयो ।

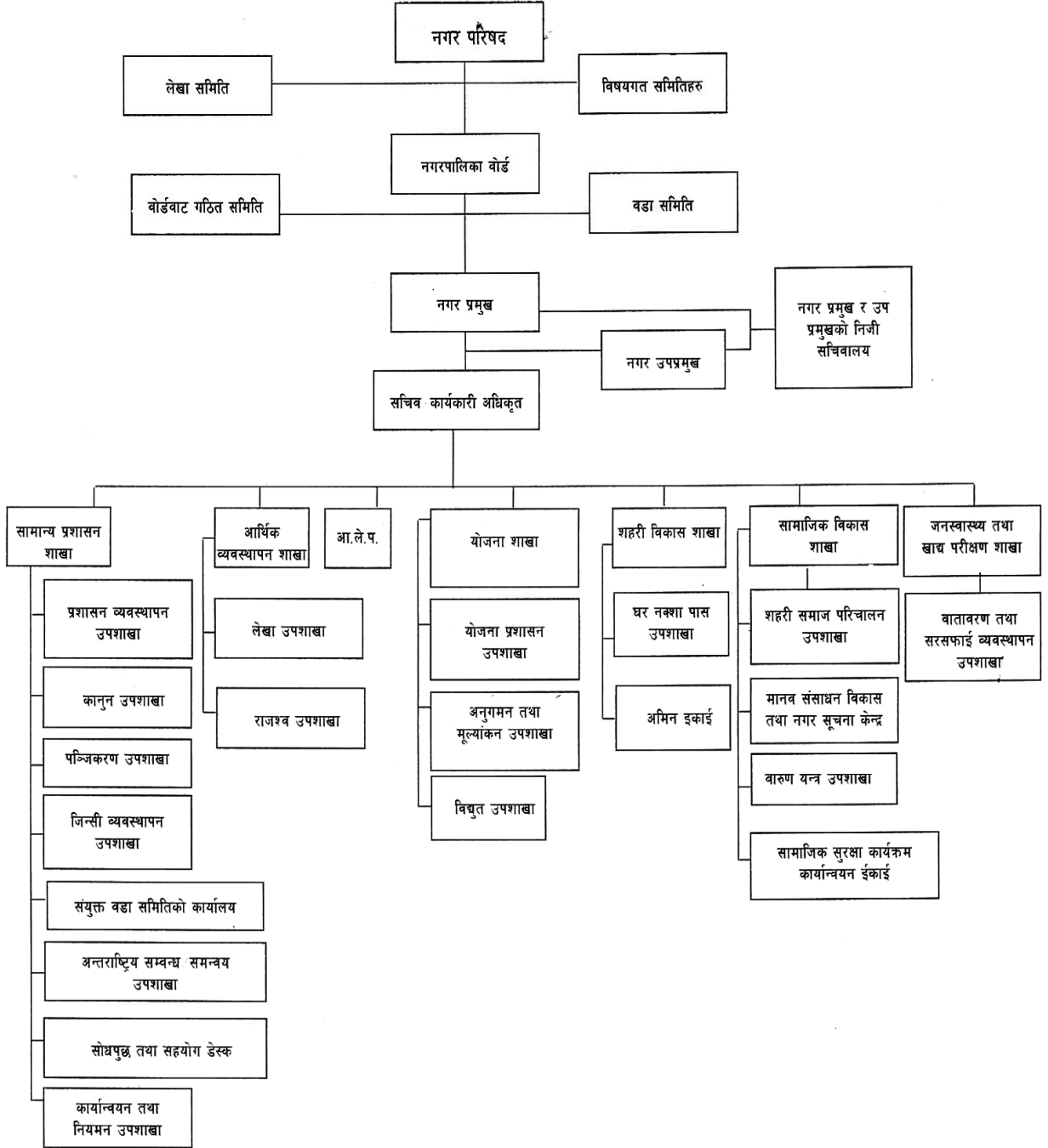
मेचीनगर नगरपालिकाको २४ औं नगरपरिषदको बैठक आज मिति २०७१ साल पौष २४ गते अपरान्ह १.०० वजे अन्त्य भयो ।

अनुसूची-१
कर्मचारी दरवन्दी

क्र.सं.	पद	तह	प्रा./अ प्रा.	०७१/०७२ मा स्वीकृत	०७२/०७३ मा स्वीकृत	कैफियत
१	सामुदायिक विकास अधिकृत	अधिकृत सातौ	अप्रा.	१	१	१ विशेष पद
२	लेखा अधिकृत	अधिकृत छैठौ	अप्रा.	१	१	
३	खाद्य अधिकृत	अधिकृत छैठौ	प्रा.	१	१	
४	ईन्जिनियर	अधिकृत छैठौ	प्रा.	३	२	१ विशेष पद कटौती
५	सूचना अधिकृत	अधिकृत छैठौ	अप्रा.	-	१	१ विशेष पद
६	आ.ले.प. अधिकृत	अधिकृत छैठौ	अप्रा.	-	१	१ विशेष पद
७	कानून अधिकृत	अधिकृत छैठौ	अप्रा.	-	१	१ विशेष पद
८	नायब सुब्बा	सहायक पाँचौ	अप्रा.	६	५	५ विशेष पद
९	सव-ईन्जिनियर	सहायक पाँचौ	प्रा.	१	२	१ विशेष पद
१०	कम्प्यूटर अपरेटर	सहायक पाँचौ	प्रा.	२	२	२ विशेष पद
११	विद्युत हेड मिस्त्री	सहायक पाँचौ	प्रा.	१	१	१ विशेष पद
१२	लेखापाल	सहायक पाँचौ	अप्रा.	१	१	
१३	महिला विकास सहायक	सहायक पाँचौ	अप्रा.	१	१	
१४	खरिदार	सहायक चौथो	अप्रा.	१५	१४	
१५	अ.सव. ईन्जिनियर	सहायक चौथो	प्रा.	२	२	
१६	विद्युत हेड मिस्त्री	सहायक चौथो	प्रा.	२	२	
१७	अमिन	सहायक चौथो	प्रा.	१	१	
१८	प्रा.बि. शिक्षक	सहायक चौथो	प्रा.	६	६	
१९	नगर प्रहरि असई	सहायक चौथो	अप्रा.	२	२	
२०	बारुणयन्त्र जमदार	सहायक चौथो	प्रा.	१	१	
२१	मुखिया	सहायक तेश्रो	अप्रा.	४	४	
२२	सुपरभाईजर	सहायक चौथो	प्रा.	३	३	
२३	सुपरभाईजर	सहायक तेश्रो	प्रा.	२	२	
२४	बारुणयन्त्र हवलदार	सहायक तेश्रो	प्रा.	४	४	
२५	नगर प्रहरी हवलदार	सहायक तेश्रो	अप्रा.	६	६	
२६	नगर प्रहरी जवान	सहायक पहिलो	अप्रा.	३	३	
२७	भारी सवारी चालक	-	प्रा.	७	५	
२८	हलुका सवारी चालक	-	प्रा.	१	१	
२९	कार्यालय सहयोगी	-	अप्रा.	१३	१२	
३०	कुचिकार	-(अप्रा.	५	५	
जम्मा				९५	९३	

अनुसूची २

मेचीनगर नगरपालिकाको स्वीकृत संगठन संरचना



अनुसूची ३
मेचीनगर नगरपालिका कार्यालय
आ.ब. २०७२/२०७३ को लागि पारित तलवी विवरण

सी.नं.	नाम धर	पद	तलब स्केल	ग्रेड संख्या	ग्रेड	क.ष.कोष	जम्मा तलब	खाध्यान्न	अन्य सुविधा		जम्मा
									भत्ता	न.पा भत्ता	तलब भत्ता
१	कृष्ण प्रसाद पन्थी	का.का.अ.								३०००	३०००।००
२	कमल कोईराला	ईन्जिनियर	२४४००	११	३५२०	२७९२	३०७९२		०	१०००	३१७९२।००
३	राजन कु. भेटवाल	लेखा अ.	२४४००	१०	३२००	२७६०	३०३६०		०	१०००	३१३६०।००
४	दीपेन्द्र कार्की	खा.वि.	२४४००	११	३५२०	२७९२	३०७९२		०	१०००	३१७९२।००
५	अनन्त प्रकास बस्ती	सा.स.क.	२५६७०	७	२५२०	२८१९	३१००९		०	१०००	३२००९।००
६	ईन्द्र बहादुर थापा	ईन्जिनियर	२४४००	७	१२८०	२५६८	२८२४८		०	१०००	२९२४८।००
७	शम्भु पौडेल	सू.अ	२४४००	२	६४०	२५०४	२७५४४		०	१०००	२८५४४।००
८	चक्रपाणी खनाल	आ.ले.प.अ	२४४००	२	६४०	२५०४	२७५४४		०	१०००	२८५४४।००
९	अधिकलाल मोची	ले.पा.	१८८००	१०	२४००	२१२०	२३३२०		०	१०००	२४३२०।००
१०	भुइदल राई	कानून अ	२४४००	२	६४०	२५०४	२७५४४		०	१०००	२८५४४।००
११	ईन्द्रीरा खरेल(ओली)	स.पां	१८८००	८	१९२०	२०७२	२२७९२		०	१०००	२३७९२।००
१२	रमेश आचार्य	स.पां	१८८००	८	१९२०	२०७२	२२७९२		०	१०००	२३७९२।००
१३	पवीत्रा बस्नेत	स.पां	१८८००	५	१२००	२०००	२२०००		०	१०००	२३०००।००
१४	पवीत्रा कुमारी सुब्बा(लिम्बु)	स.पां	१८८००	६	१४४०	२०२४	२२२६४		०	१०००	२३२६४।००
१५	ऋषि प्रसाद निरौला	स.पां	१८८००	६	१४४०	२०२४	२२२६४		०	१०००	२३२६४।००
१६	राजेन्द्र राई	स.पां	१८८००	४	९६०	१९७६	२१७३६		०	१०००	२२७३६।००
१७	यशु लीम्बु	स.पां	५०००	६	१४४०	६४४	७०८४		०	१०००	८०८४।००
१८	जिवनाथ रेग्मी	स.पां	१८८००	६	१४४०	२०२४	२२२६४		०	१०००	२३२६४।००
१९	कमल शर्मा	स.पां	१८८००	४	९६०	१९७६	२१७३६		०	१०००	२२७३६।००
२०	भुपेन्द्र तामाङ्ग	सबओसी	१७७३०	८	१७६०	१९४९	२१४३९		०	१०००	२२४३९।००
२१	जयन्ती खरेल(लम्साल)	स.पां	१८८००	६	१४४०	२०२४	२२२६४		०	१०००	२३२६४।००
२२	लक्ष्मी राई	स.पां	१८८००	६	१४४०	२०२४	२२२६४		०	१०००	२३२६४।००
२३	प्रेम प्र. पराजुली	खरीदार	१७७३०	६	१२२०	१८९५	२०८४५		०	१०००	२१८४५।००
२४	धन बहादुर शाही	खरीदार	१७७३०	५	११००	१८८३	२०७९३		०	१०००	२१७९३।००
२५	सुरेश घीमीरे	खरीदार	१७७३०	७	१२२०	१८९५	२०८४५		०	१०००	२१८४५।००
२६	अग्नी प्रसाद दाहाल	खरीदार	१७७३०	७	१४२०	१९१५	२१०६५		०	१०००	२२०६५।००
२७	ईच्छालाल राजवंशी	खरीदार	१७७३०	६	११००	१८८३	२०७९३		०	१०००	२१७९३।००
२८	नेत्र राजवंशी	खरीदार	१७७३०	५	११००	१८८३	२०७९३		०	१०००	२१७९३।००
२९	जीतेन्द्र बुढाथोकी	खरीदार	१७७३०	६	१३२०	१९०५	२०९५५		०	१०००	२१९५५।००
३०	पद्मा लुइटेल् (दाहाल)	खरीदार	१७७३०	६	१३२०	१९०५	२०९५५		०	१०००	२१९५५।००
३१	विश्वदेव मुण्डा	खरीदार	१७७३०	५	११००	१८८३	२०७९३		०	१०००	२१७९३।००
३२	दिल बहादुर मेचे	खरीदार	१७७३०	६	१३२०	१९०५	२०९५५		०	१०००	२१९५५।००
३३	रीत प्रसाद भेटवाल	खरीदार	१७७३०	६	१३२०	१९०५	२०९५५		०	१०००	२१९५५।००
३४	श्रीलोचन पौडेल	खरीदार	१७७३०	६	१३२०	१९०५	२०९५५		०	१०००	२१९५५।००
३५	राम कुमार राजवंशी	भा.स.चा.चौ.	२१७४०	२	५२०	२२२६	२४४८६		१०००	१०००	२६४८६।००
३६	मोहिन राजवंशी	खरीदार	१७७३०	६	१३२०	१९०५	२०९५५		०	१०००	२१९५५।००
३७	जयन्त श्रेष्ठ	खरीदार	१७७३०	५	११००	१८८३	२०७९३		०	१०००	२१७९३।००
३८	अर्जुन कुमार थापा	मुखिया	१६६७०	०	०	१६६७	१८३३७		०	१०००	१९३३७।००
३९	सोमनाथ लुइटेल्	का.स.चौ	१५८९०	२	४४०	१६३३	१७९६३		०	१०००	१८९६३।००
४०	पुण्यप्रसाद भर्टराई	का.स.तु	१४६७०	४	८००	१५४७	१७०१७		०	१०००	१८०१७।००

४१	शारदा चापागाई	का.स.तृ	१४६७०	४	८००	१५४७	१७०१७		०	१०००	१८०१७००
४२	राज कुमार प्रधान	हे.स.चा.दो	१७९९०	२	२४०	१८२३	२००५३		१०००	१०००	२२०५३००
४३	राधीका कट्टवाल	का.स.तृ	१४६७०	४	८००	१५४७	१७०१७		०	१०००	१८०१७००
४४	गोमा देवी देवकोटा	का.स.तृ	१४६७०	४	८००	१५४७	१७०१७		०	१०००	१८०१७००
४५	भारती उप्रेती	का.स.तृ	१४६७०	४	८००	१५४७	१७०१७		०	१०००	१८०१७००
४६	हिरा शीवाकोटी	का.स.तृ	१४६७०	४	८००	१५४७	१७०१७		०	१०००	१८०१७००
४७	चुनु नेपाल	का.स.तृ	१४६७०	४	८००	१५४७	१७०१७		०	१०००	१८०१७००
४८	ज्ञान बहादुर थापा	हे.स.चा.दो	१७९९०	२	२४०	१८२३	२००५३		१०००	१०००	२२०५३००
४९	मदन प्रसाद भुर्तेल	का.स.तृ	१४६७०	४	८००	१५४७	१७०१७	०	०	१०००	१८०१७००
५०	सीता ठूगांना	का.स.तृ	१४६७०	४	८००	१५४७	१७०१७		०	१०००	१८०१७००
५१	भूमीनन्द भटराई	का.स.तृ	१४६७०	४	८००	१५४७	१७०१७		०	१०००	१८०१७००
५२	रामदेव डुम	क.स.पाचौ	१७७१०	४	९६०	१८६७	२०५३७		०	१०००	२१५३७००
५३	रामशरण डुम	क.स.पाचौ	१७७१०	४	९६०	१८६७	२०५३७		०	१०००	२१५३७००
५४	रामप्रसाद डुम	का.स.चौ	१५८९०	३	६६०	१६५५	१८२०५	०	१०००	१९२०५१००	
५५	दुखिया डुम	का.स.चौ	१५८९०	३	६६०	१६५५	१८२०५	०	१०००	१९२०५१००	
५६	फकीरा डुम	का.स.चौ	१५८९०	३	६६०	१६५५	१८२०५	०	१०००	१९२०५१००	
५७	भानु प्रसाई	न.प्र.अ.	१७७३०	५	११००	१८८३	२०७३	०	०	१०००	२१७३०००
५८	राम बहादुर बडाथोकी	न.प्र.अ.	१७७३०	५	११००	१८८३	२०७३	३४००	०	१०००	२५११३०००
५९	शेर बहादुर लिम्बू	फा.मे.ह.	१४६७०	५	११००	१५७७	१७३४७	३४००	०	१०००	२१७४७०००
६०	दिनेस राई	भा.स.चा.प्र	१५८९०	४	८००	१६६९	१८३५९	०	१२००	१०००	२०५५९१०००
६१	दिनेस गुरागाई	न.प्र.ह.ते	१४६७०	६	१२००	१५८७	१७४५७	३४००	०	१०००	२१८५७०००
६२	टूलेन धीमाल	न.प्र.ह.	१४६७०	६	१२००	१५८७	१७४५७	०	०	१०००	१८४५७०००
६३	श्याम गिरी	न.प्र.ह.	१४६७०	६	१२००	१५८७	१७४५७	०	०	१०००	१८४५७०००
६४	सुर्य घीमीरे	न.प्र.ह.	१४६७०	६	१२००	१५८७	१७४५७	०	०	१०००	१८४५७०००
६५	दुर्गा बहादुर श्रेष्ठ	बा.जम्दार	१७७३०	५	११००	१८८३	२०७३	३४००	०	१०००	२५११३०००
६६	श्याम प्र. पाठक	भा.स.चा.ते	२०४८०	२	४८०	२०९६	२३०५६	३४००	१०००	१०००	२८४५६१०००
६७	कृष्ण चीमरीया	भा.स.चा.प्र	१५८९०	४	८००	१६६९	१८३५९	३४००	१२००	१०००	२३९५९१०००
६८	दशरथ प्रधान	फा.मे.ह.ते	१४६७०	६	१२००	१५८७	१७४५७	३४००	०	१०००	२१८५७०००
६९	विष्णु कुमार राई	फा.मे.ह.ते	१४६७०	६	१२००	१५८७	१७४५७	३४००	०	१०००	२१८५७०००
७०	गोपाल बहादुर श्रेष्ठ	फा.मे.ह.ते	१४६७०	६	१२००	१५८७	१७४५७	३४००	०	१०००	२१८५७०००
७१	नारायण बस्नेत	हेचादो	१७९९०	२	४४०	१८४३	२०२७३		१२००	१०००	२२४७३०००
७२	संजयकुमार ठुंगाना	सब ओसि	१७७३०	५	११००	१८८३	२०७३		०	१०००	२१७३०००
७३	विष्णु कुमार थापा	का.स.	४५९३	२	४४०	४६५	५४९८			१०००	६४९८१०००
७४	रविन्सन थापा	अमिन	१७७३०	४	८८०	१८६१	२०४७१	०	०	१०००	२१४७१०००
७५	सुभाष राजवंशी	शिक्षक	१७७३०	८	१५४०	१९२७	२११९७	०	०	१०००	२२१९७०००
७६	दशरथ खडीया	शिक्षक	१७७३०	८	१५४०	१९२७	२११९७	०	०	१०००	२२१९७०००
७७	भवानि प्र.सिटौला	शिक्षक	१७७३०	८	१५४०	१९२७	२११९७	०	०	१०००	२२१९७०००
७८	कुमार ठाकुर	शिक्षक	१७७३०	८	१५४०	१९२७	२११९७	०	०	१०००	२२१९७०००
७९	हेमनारायण धिमाल	शिक्षक	१७७३०	८	१५४०	१९२७	२११९७	०	०	१०००	२२१९७०००
८०	राजकुमारी राजवंशी	शिक्षिका	१७७३०	४	६६०	१८३९	२०२२९	०	०	१०००	२१२२९१०००
८१	टिका गौतम	शिक्षिका	१४६७०	४	६००	१५२७	१६७९७		०	१०००	१७७९७०००
८२	गंगा दाहाल खनाल	शिक्षिका	१४६७०	४	६००	१५२७	१६७९७		०	१०००	१७७९७०००
८३	गंगा तामांग गिरी	शिक्षिका	१७७३०	१	७७३	१९५०३		०	०	१०००	२०५०३०००
८४	गिता सापकोटा	शिक्षिका	१४६७०	४	६००	१५२७	१६७९७		०	१०००	१७७९७०००
८५	कमल मेचे	सा.चौ	१७७३०	१	०	१७७३	१९५०३		०	१०००	२०५०३०००
८६	तिल बहादुर राजवंशी	सा.चौ	१७७३०	१	०	१७७३	१९५०३		०	१०००	२०५०३०००
८७	ओमनाथ विश्वकर्मा	सा.चौ	१७७३०	१	०	१७७३	१९५०३		०	१०००	२०५०३०००
८८	शान्ता आर्चाय	सा.तृ	१४६७०	४	६००	१५२७	१६७९७		०	१०००	१७७९७०००
८९	लोक वा नेपाल	ह.स.चा.प्र	१४७६०	४	६६०	१५४२	१६९६२		१०००	१०००	१८९६२०००
९०	भवानी तिम्सीना	सा.तृ	१४६७०	४	६००	१५२७	१६७९७		०	१०००	१७७९७०००