

आज मिति २०७० पुष २६ गते शुक्रवारका दिन मेचीनगर नगरपालिकाका कार्यकारी अधिकृत एवं नगर प्रमुख श्री कृष्ण प्रसाद पन्थीज्यूको अध्यक्षतामा आ.व. २०७१/०७२ को नगर विकास योजना सम्वन्धमा छलफल गर्न २४ औं नगरपरिषदको बैठक वसी निम्न निर्णय गरियो ।

उपस्थिति

कार्यकारी अधिकृत एवं नगर प्रमुख : श्री कृष्ण प्रसाद पन्थी

आमन्त्रित

सामुदायिक विकास अधिकृत : श्री अनन्त प्रकाश वस्ती
लेखा अधिकृत : श्री राजन कुमार भेटवाल
ईन्जिनियर : श्री कमल प्रसाद कोइराला
खाद्य विश्लेषक : श्री दीपेन्द्र कार्की
ईन्जिनियर : श्री ईन्द्र बहादुर थापा
प्रशासकिय अधिकृत : श्री शम्भु प्रसाद पौडेल
कानून अधिकृत : श्री भुईदल राई
कर अधिकृत : श्री चक्रपाणी खनाल
ईन्जिनियर : श्री गोकुल नेपाल
आन्तरीक लेखा परीक्षक : श्री माधव प्रसाद पौडेल
लेखापाल : श्री अधिकलाल मोची
वडा सचिव : श्री रमेश कुमार आचार्य
वडा सचिव : श्री ईन्दिरा खरेल
नायब सुब्बा : श्री जीवनाथ रेग्मी
नायब सुब्बा : श्री जयन्ती खरेल
नायब सुब्बा : श्री पवित्रा कुमारी सुब्बा
विद्युत हेड मिस्त्री : श्री ऋषि प्रसाद निरौला
कम्प्यूटर अपरेटर : श्री लक्ष्मी राई
नायब सुब्बा : श्री यशु लिम्बू
वडा सचिव : श्री राजेन्द्र राई

नगर विकास योजनाका प्रमुख नीतिहरू

आगामी आर्थिक वर्ष २०७१/७२ मा मेचीनगर नगरपालिकाबाट आ.व. २०७०/७१ मा स्वीकृत गरिएको नीति तथा कार्यक्रमलाई निरन्तरता दिई देहायका थप क्षेत्रगत नीति तथा कार्यक्रमलाई प्राथमिकतामा राखी वार्षिक कार्यक्रम कार्यान्वयन गरिनेछ ।

(क) सडक, बाटो, कल्भर्ट, भौतिक पूर्वाधार तथा शहरी सुविधाको व्यवस्थापन

१. कृषि सडक कार्यक्रम अन्तर्गत प्राप्त हुने रकमलाई नगरपालिकाले विगतमा निर्माण गरेको चक्रपथ (रिङ्गरोड) लाई व्यवस्थित गरी ग्राभेल गर्न प्राथमिकता दिईने छ ।
२. नगरपालिका क्षेत्र भित्र जगोडा कोष मार्फत संचालन तथा निर्माण गरिने सडक लगायतका सम्पूर्ण कार्यक्रममा नगरपालिकाको तर्फबाट अधिकतम १० प्रतिशत लागत सहभागिता मात्र ब्यहोर्ने नीतिलाई निरन्तरता दिइनेछ ।
३. नगरपालिकाले हालसम्म निर्माण गरेका पुल तथा कल्भर्ट मर्मत सम्भारको अभावका कारण जिर्ण बन्दै गैरहेको र संचालनमा कठिनाई समेत हुन थालेकोमा त्यस्ता स्थानहरूको पहिचान गरी पुल तथा कल्भर्ट मर्मत गर्न प्राथमिकता दिइनेछ ।
४. नगर क्षेत्रका ग्राभेल, कच्ची माटे सडकहरूको आवश्यकताका आधारमा स्तरोन्नती गर्न (ग्राभेल) नगरपालिकाले खरिद गरेको निर्माण मेसिनरी सामग्रीहरूको प्रभावकारी परिचालन गर्ने नीति लिईने छ, यसका लागि खोलाकर तथा इन्धनको मूल्य धान्न सक्ने गरी ट्रिपरको शुल्क निर्धारण गरिनेछ ।
५. नगरपालिकाले निर्माण गरेको कालो पत्रे सडक, पुल पुलेसा, कल्भर्ट तथा ढल (नाला) हरूको दिगोपना व्यवस्थापनका लागि सालवसाली नियमित मर्मत संभारको लागि श्रोतको व्यवस्था गर्न स्थापना भएको मर्मत संभार कोषमा जम्मा भएको रकमलाई प्रभावकारी तरिकाले परिचालन गरिने छ ।
६. सडक निर्माण अन्तर्गत शाखा सडकहरूमा कालोपत्र गर्न योजना छनौट गर्दा शाखा सडक जोडिने मुल सडक अनिवार्य कालो पत्र हुनु पर्ने नीति अवलम्बन गरिनेछ ।
७. दोस्रो साना शहरी खानेपानी तथा सरसफाई आयोजना अन्तर्गत १५ प्रतिशत म्याचिङ्ग उपलब्ध गराई सतह ढल निर्माण गर्ने कार्यका लागि वडास्तरीय योजनाका लागि छुट्टाईएको बजेट म्याचिङ्गको रुपमा प्रयोग गरी सतह ढल निर्माण गर्ने नीति अवलम्बन गरिनेछ ।

(ख) स्वच्छ र सफा खानेपानी

मेचीनगर नगरपालिकाको मध्य भागमा रहेको इटाभट्टा क्षेत्रमा स्वच्छ सफा खानेपानी वितरण गर्न काकरभिट्टामा हाल रहेको खानेपानी टंकीको क्षमता विस्तारको लागि दाता निकायहरूसँग भएको सम्झौतालाई प्रभावकारीरूपमा कार्यान्वयन गरिनेछ ।

(ग) घर नक्सा तथा भवन निर्माण

१. नगरपालिकाबाट नक्सा पास भई निर्माण हुने सबै प्रकारका भवनहरूमा भवन संहिताको अनिवार्य पालनामा जोड दिईनेछ । यसका लागि प्राविधिक सुपरिवेक्षणको कार्यलाई प्रभावकारी बनाइनेछ ।
२. सामुदायिक भवन, सार्वजनिक भवन तथा सार्वजनिक उपयोगको भौतिक पूर्वाधार अपाङ्गता मैत्री हुने गरी निर्माण गरिने छ ।
३. नगरपालिका र समुदायको सहभागिता र सकृयतामा निर्माण भई रहेको काकरभिट्टाको सामुदायिक भवनको निर्माण कार्य यथासक्य चाडो सम्पन्न गरी उपयोगमा ल्याईने र सो भवनको दिगो व्यवस्थापन र संचालनका लागि सामुदायिक भवन निर्देशिका तयार गरी संचालन गरिने छ ।
४. नगर क्षेत्रमा कार्यरत कालिगढहरू मध्ये भूकम्प प्रतिरोधात्मक भवन निर्माण सम्बन्धी तालिम लिन वांकी रहेका कालिगढहरूलाई तालिम प्रदान गरी तालिम प्राप्त जनशक्तिबाट मात्र नीजि तथा सार्वजनिक भवनहरू निर्माण गराउने संयन्त्र स्थापना गर्ने प्रयत्न गरिनेछ ।
५. शहरी विकास शाखा मार्फत घर नक्शा पासको तथ्याडकलाई व्यवस्थित रूपमा राख्न सफ्टवेयर तयार गरी घर नक्शा पासको तथ्याडकलाई अद्यावधिक गर्ने कार्य गरिनेछ ।

(घ) कृषि, सिंचाई तथा पशु विकास

१. मेचीनगर नगरपालिकाको मध्य भागमा रहेको इटाभट्टा क्षेत्रमा स्वच्छ सफा खानेपानी वितरण गर्न काकरभिट्टामा हाल रहेको खानेपानी टंकीको क्षमता विस्तारको लागि दाता निकायहरूसँग भएको सम्झौतालाई प्रभावकारीरूपमा कार्यान्वयन गरिनेछ ।
२. लक्षित समुह विकास कार्यक्रम कृषि, पशुपालन तथा वागवानीका लागि प्राथमिकता निर्धारण गरी विषयगत कार्यालयहरूको सहयोगमा कार्यक्रम सञ्चालन गर्ने नीति लिईनेछ ।
३. नगर क्षेत्रको मौषमी तथा वेमौषमी तरकारी खेतीको संभावना रहेको स्थानहरूमा तरकारी खेतीको विकास गरी गरिवी न्यूनीकरण गर्ने उद्देश्य राखी साना किसानहरूको समुहलाई नगरपालिकाको सामुदायिक विकास शाखा मार्फत रोअरपम्प स्थापनाका लागि विउ पूँजी उपलब्ध गराईने छ ।

(ङ) वातावरण तथा सरसफाई व्यवस्थापन

१. नगरको सरसफाई व्यवस्थापन कार्य नजी क्षेत्र र नगरपालिकाको संयुक्त साभेदारीमा संचालन भै रहेकोले आगामी आ.व. ०७१/७२ मा पनि उक्त कार्य सार्वजनिक नजी साभेदारी (PPP) माध्यमबाटै गर्न प्राथमिकता दिइनेछ ।
२. नगरको सरसफाईबाट प्राङ्गिक मलका लागि प्राप्त हुन सक्ने श्रोतको वर्गीकरण गरी नगरपालिकाको सहयोगमा निर्मित कम्पोस्ट च्याम्बरको प्रयोग गरी प्राङ्गिक मल उत्पादनको कार्य प्रारम्भ गर्न कृषि सहकारीसँग साभेदारी कार्यक्रम प्रारम्भ गरिनेछ ।
३. नगरपालिकाबाट निर्माण भएको मुख्य सडकको किनारामा वातावरण प्रवर्द्धनका लागि वृक्षारोपणका कार्यक्रमलाई टोल विकास संस्था मार्फत अगाडी वढाईनेछ ।
४. फोहरलाई श्रोतमै वर्गीकरण गरी संकलन हुवानी एवं प्रशोधन प्रकृत्यालाई व्यवस्थित गरिनेछ ।
६. फोहरमैलाको अन्तिम विसर्जनका लागि व्यवस्थित ल्याण्डफिल साईटको व्यवस्थापनमा विशेष पहल गरिनेछ ।
७. शौचालय प्रवर्द्धन तथा खुल्ला दिशामुक्त क्षेत्र कार्यक्रम अन्तर्गत २ वर्ष भित्रमा सबै वडाहरूमा खुल्ला दिशा मुक्त क्षेत्र कार्यक्रम सञ्चालन गरि नगर क्षेत्रलाई खुला दिशा मुक्त क्षेत्र बनाईने छ ।
८. खुल्ला दिसा मुक्त कार्यक्रम अन्तर्गत वडा नं. ७, ८, ९, १०, ११, १२ र १३ मा दोस्रो साना शहरी कार्यक्रमको प्रतिफलमा आधारित अनुदान (इघढ) को अवधारणा अनुरूप कार्यान्वयन गर्न सम्बन्धित निकायहरूसँग समन्वय एवं सहकार्य अघि वढाईनेछ ।

(च) सडक बत्ती तथा विद्युत विकास

१. नगर क्षेत्रको विकसित साना वजार केन्द्रहरूमा सडक बत्ती विस्तार कार्यलाई प्राथमिकतामा राखी सडक बत्ती विस्तार गरिने छ । वजार क्षेत्र रहेको सडकहरूमा रहेको सडक बत्ती वर्षमा १ पटक मर्मत सम्भार गरिने छ ।
२. सडक बत्ती व्यवस्थापनमा सुधार गर्न सडक बत्तीलाई मिटरमा आवद्ध गर्दै लगिने छ ।
३. नगर क्षेत्रको विद्युत विस्तार गर्दा विद्युत प्राधिकरण र स्थानीय समुदायसँग सहकार्य गरिने छ ।
४. पिछडा वर्ग तथा गरिव वस्तीहरूमा गरिवी निवारण तथा सामाजिक परिचालन कोष मार्फत विद्युत विस्तार गर्न विद्युत प्राधिकरणसँग सहकार्य गरिनेछ ।

(छ) शैक्षिक विकास

१. नगर क्षेत्रमा संचालित सरकारी तथा सामुदायिक उच्च माध्यमिक विद्यालयहरू तथा कलेजहरूको शैक्षिक व्यवस्थापन सुधारका लागि दिईने म्याचिङ्ग सहयोग आवश्यकतामा आधारित गरिने छ । तलव भत्ताका लागि सहयोग दिने कार्यलाई पूर्ण रूपमा निरुत्साहत गर्दै लगिने छ ।
२. नगरपालिकाको पूर्ण स्वामित्वमा सञ्चालित श्री कृष्ण प्राथमिक विद्यालयलाई आगामी आ.व. देखि सरकारी विद्यालयको रूपमा संचालन गर्ने व्यवस्था मिलाउन पहल गरिनेछ ।
३. सामुदायिक विद्यालयहरूको शैक्षिक पूर्वाधार विकासका लागि आवश्यक पहल गरिनेछ ।

(ज) सामुदायिक जनस्वास्थ्य सेवा

१. धुलावारीमा रहेको प्राथमिक स्वस्थ्य केन्द्रबाट प्रवाह हुने स्वस्थ्य सेवालाई प्रभावकारी, सरल तथा सहज गर्नका लागि व्यवस्थापनमा सुधार गर्न आवश्यक देखिएकोले व्यवस्थापन समिति माफत व्यवस्थापकीय सुधारका लागि आवश्यक पहल गरिनेछ ।
२. काकरभिट्टामा रहेको उपस्वास्थ्य चौकीको सेवालाई प्रभावकारी तथा जनमुखी तुल्याउन आवश्यक पहल गरिनेछ ।
३. यस नगरपालिकाको वडा नं. ४ र ८ मा रहेका शहरी स्वास्थ्य केन्द्रहरूबाट प्रदान गर्दै आएको स्वास्थ्य उपचार सेवालाई थप प्रभावकारी बनाउन विशेष पहल गरिनेछ । साथै उक्त केन्द्रहरूको निर्माणाधिन भवन सम्पन्न गर्न एवं अन्य भौतिक पूर्वाधारको निकास र विस्तारका लागि सम्बन्धित निकायहरूसँगको समन्वय र सहकार्यलाई निरन्तरता प्रदान गरिनेछ ।

(झ) राजश्व परिचालन नीति

१. नगरपालिकाको राजश्वको दरमा सामान्य वृद्धि गरी दायरा वढाउँदै लैजाने र असूली कार्यलाई प्रभावकारी गर्दै लगिनेछ ।
२. ब्यवसाय कर, वहालकर जस्ता ब्यक्तिगत करदाताको लगतलाई एकीकृत सम्पतीकरको सफ्टवेयरमा एकीकृत लगत तयार गरी एकैपटक असूली गर्ने ब्यवस्थाको लागि प्रत्येक वर्ष लगत अध्यावधिक गर्दै लगिनेछ ।
३. नगरपालिकालाई बुझाउने वार्षिक ब्यवसायकर, वहालकर जस्ता करहरू चालु आ.व.को श्रावण महिना भित्रै बुझाएमा १०% छुट दिने र एकिकृत सम्पतीकर पौष मसान्त भित्र बुझाउने लाई १०% छुट दिने ब्यवस्था यथावत नै कायम राखिनेछ ।
५. एकीकृत सम्पतीकर बाहेक अन्य सबै कर शुल्क दस्तुरहरूको वक्यौताको मध्ये ब्यवसाय करमा आगामी आ.व.को आश्विन मसान्त सम्म जरीवाना नलिने । सो पछि आ.व.को छ महिना भित्र १०%, ८ महिना भित्र १५% र एक वर्ष सम्म २५% र एक वर्ष भन्दा माथि प्रति वर्ष ३०% ले जरीवाना लिने । एकीकृत सम्पतीकरको हकमा सम्बन्धित निर्देशिका वमोजिम लिने नीतिलाई कायम राखिनेछ ।
६. असहाय, अपाङ्गता, आर्थिक सहायता, नि : शुल्क औषधी उपचार छात्रवृति जस्ता सिफारिसमा सिफारिश शुल्क नलिने नीति लिइनेछ ।
७. नगर क्षेत्र भित्र विज्ञापनका लागि जडान गरिने होडिडबोर्ड, साईनबोर्ड आदि विज्ञापनका साधनहरूलाई नगरको सौन्दर्यतामा असर नपर्ने गरि उचित ब्यवस्थापन गरि करको दायरामा आवद्ध गर्दै प्रत्येक वर्ष अध्यावधिक गर्दै लैजाने नीति लिइनेछ ।
८. नगरपालिका क्षेत्र भित्र हरियाली प्रवर्धनका लागि फ्लोरीकल्चर, नर्सरी ब्यवसाय सञ्चालन गर्ने ब्यवसायीलाई ३ वर्ष सम्म ब्यवसाय दर्ता शुल्क मात्र लिने, ब्यवसाय कर नलिने नीति लिइनेछ ।
९. राजश्व उप-शाखाको कम्प्युटरकृत प्रणलीमा सुधार गर्दै कर शाखाबाट प्रदान गर्ने सेवालाई छिटो छरितो र चुस्त बनाइनेछ ।
१०. राजश्व संकलन कार्यलाई थप प्रभावकारी बनाउन नगरपालिकाबाट दिईने सेवा सुविधालाई निजले भुक्तान गर्नु पर्ने कुनै कर शुल्क दस्तुर र वाकी नरहेको आधारमा सेवा उपलब्ध गराइनेछ । न.पा.का सम्पूर्ण शाखा उप-शाखाहरूलाई राजश्व उप-शाखासंग एकीकृत गर्ने ब्यवस्थालाई सुदृढ गरिनेछ ।
११. सार्वजनिक निजी साभेदारी अन्तर्गत सडकलन गर्दै आएको सरसफाई सेवा शुल्कको रकम न.पा.धरौटी खातामा जम्मा गरी सोभै सम्बन्धित संस्थालाई उपलब्ध गराउने र वांकी ७५% रकम मात्र न.पा. कोषमा आम्दानी दाखिला गराउने नीतिलाई निरन्तरता दिइनेछ ।
१२. नगरपालिकाको श्रोतलाई अधिकतम परिचालन गर्न प्रत्येक वर्ष कर, शुल्क र दस्तुर मध्ये एउटा शिर्षकको लगत अध्यावधिक र राजश्व प्रक्षेपण गर्ने कार्यलाई निरन्तर दिईने छ ।
वांकी वक्यौता असूली कार्यलाई प्राथमिकता दिई सकेसम्म वक्यौता रहित बनाउन कर दातालाई प्रत्येक वर्ष नियमित रुपमा कर बुझाउन प्रेरित गराउने नीति लिइने छ ।

१३. श्रोत परिचालन र ब्यवस्थापनलाई बैज्ञानिक, यथार्थ परक बनाउन सवै करका शिर्षकलाई कम्प्युटरकृत गरी करदातालाई भ्रुञ्जक रहित प्रकृया बाट पेपरलेस पद्धति अपनाउदै चुस्त र छिटो सेवा दिन सदैव प्रयत्नशिल रहने नीति लिईने छ ।
१४. श्रोत परिचालनमा निजी क्षेत्रको सहभागिता गराउन उउउ अवधारण लाई अगाल्दै प्रतिस्पर्धात्मक पद्धती अवलम्बन गर्ने नीतिलाई नै निरन्तरता दिईने छ ।
१५. वोलपत्र (निर्माण, आय) आहवानलाई अधिकतम रूपमा प्रतिस्पर्धा गराउने E-Bidding पद्धति अवलम्बन गर्ने नीति लिईनेछ ।
१६. ब्यवसाय करलाई ब्यवस्थित गर्न र निजी क्षेत्रको सहभागितालाई प्रभावकारी गराउन नयां ब्यवसाय दर्ता हुन आउदा मेची उधोग वाणिज्य संघको सिफारिस र नयां होटल ब्यवसाय दर्ता हुन आउदा होटल ब्यवसायी संघको सिफारिश अनुसार श्रेणी कायम गरी दर्ता गरिनेछ ।
१७. नगरपालिकाले वहालमा लगाएको सम्पतीको वहाल ब्यवस्थापन गर्दा सकेसम्म प्रतिस्पर्धात्मक प्रकृया अपनाईने र वजारको अवस्था अनुसार समय सापेक्ष वहाललाई वृद्धि गर्दै लगिने नीति लिईनेछ ।

(अ) विपन्न वर्ग तथा समावेशिकरण

१. गरिवी न्यूनिकरण तथा लक्षित समुह विकास कार्यक्रमहरू (महिला, बालवालिका तथा विपन्न वर्ग) लाई अभ प्रभावकारी र सम-सामयिक तरिकाले संचालन गर्न यस कार्यलाई निरन्तरता दिईनेछ ।
२. जातिय छुवाछुत तथा लैंगिक विभेदकारी व्यवहारलाई समुदाय परिचालन मार्फत निरुत्साहन गर्दै लगिनेछ ।
३. स्थानीय निक्रय स्रोत परिचालन तथा ब्यवस्थापन कार्यविधि २०६८ ले व्यवस्था गरेको लक्षित समुह विकास कार्यक्रमहरूलाई प्रभावकारी रूपमा कार्यान्वयन गर्दै लगिनेछ ।
४. लक्षित क्षेत्र विकास कार्यक्रम अन्तर्गत कार्यक्रमहरूलाई विपन्न वर्गको लाभ प्राप्तिसँग जोडी कार्यान्वयन गर्ने नीति अवलम्बन गरिनेछ ।
५. लक्षित विकास कार्यक्रम अन्तर्गतका लक्षित समुहको छुट्टै पार्श्वचित्र तयार गरी गरिवी न्यूनिकरण रणनीति तयार गरिनेछ ।

(ट) जनतालाई राहत दिने कार्यक्रम

१. नेपाल सरकार मंत्रीपरिषदको मिति २०६८।५।१२ को निर्णय अनुसार स्वीकृत तत्काल राहत कार्य योजना र सो वमोजिम नेपाल सरकार स्थानीय विकास मंत्रालय (माननीय मन्त्रीस्तर) बाट स्वीकृत कार्ययोजनामा उल्लेखित निर्देशन अनुसार नगरपालिकाको विकास निर्माण र सेवा प्रवाहको अवस्थामा सुधार र प्रभावकारिता ल्याउन आवश्यक ब्यवस्था गरिनेछ ।

(ठ) नगरपालिकाको संस्थागत क्षमता विकास

१. नगरपालिकाको नगर पार्श्व चित्र तथा गरिवी नकशाङ्कन प्रतिवेदनलाई अद्यावधिक गरिनेछ ।
२. नगरपालिकाका कार्यहरू आवधिक योजनाले निर्दिष्ट गरे अनुसार तर्जुमा गरिनेछ ।
३. नगरपालिकाको क्षमता विकास योजनाले तयार गरेका कार्यक्रमहरू सञ्चालन गर्न आवश्यक वजेटको ब्यवस्था गरिने छ ।
४. नगर सूचना केन्द्रलाई सुधार गर्दै लगिने छ र नगरपालिकाबाट सम्प्रेषण हुने सूचनाहरू सूचना केन्द्र मार्फत सम्प्रेषण गरिने ब्यवस्था गरिनेछ ।
५. नगरपालिकाका शाखा तथा उपशाखाहरू बीचमा कार्यमुलक अन्तरसम्बन्धको विकास गरी दैनिक कामकारवाहीलाई प्रभावकारी तरिकाले सञ्चालन गर्न कर्मचारी बैठकलाई निरन्तरता दिईनेछ ।
६. नगरपालिकाको कार्यालयको भौतिक सम्पत्तिको सुरक्षाको उचित ब्यवस्थापन गर्दै पुराना र मर्मत संभार गर्न वढी खर्च लाग्ने तथा वर्तमान समयमा आसन्दर्भिक सामाग्री तथा अन्य जिन्सी सामानहरूको लिलाम विक्री गर्न आवश्यक प्रकृया अगाडी वढाइनेछ ।
७. नगरपालिका कार्यालयबाट संचालन भैरहेका गाडी, लोडर, ट्रिपर, दमकल, रोलर र ट्रयाक्टर नगरवासीको माँग र आवश्यकता अनुसार कार्यालय समय बाहेक बिहान बेलुका र सार्वजनिक विदाका दिनमा समेत संचालन भैरहेकोमा

यसबाट विकास निर्माण कार्य र नगरवासीहरूलाई सेवा सुविधा उपलब्ध भैरहेको सन्दर्भमा यसलाई अभि प्रभावकारी बनाउन चालकलाई समेत प्रोत्साहन हुनेगरी सेवा सुविधा र संचालनको प्रकृतिलाई चालु आ.व. देखि नै परिमार्जन गरिनेछ ।

८. कार्यालयका पालो पहरा र सुरक्षा लगायत नगर सफाई र वजार अनुगमन प्रणालीलाई अभि प्रभावकारी बनाउन चालु आ.व. २०७०/७१ देखिनै नगरपालिकाको नगर प्रहरी र वारुणयन्त्र इकाईलाई पुनरसंरचना गरी संचालन गर्ने र आलोपालो मिलाई चौविसै घण्टा सेवा संचालन गर्न आवश्यक व्यवस्था मिलाईनेछ ।
९. नगरपालिकामा नक्षत्र सहितको सूचना प्रणाली विकास गरिनेछ ।

(ड) सुशासन तथा पारदर्शिता

१. नगरपालिका र संचार क्षेत्रका बीचमा प्रभावकारी समन्वय र सम्बन्ध कायम गरी नगरपालिकाले सम्पादन गर्ने कार्य र सेवाहरूको बारेमा नगरवासीहरूलाई सूचित हुने व्यवस्था गर्न र यस नगर क्षेत्रमा रहेका संचार माध्यमहरूको संस्थागत विकास र पत्रकारीताको विकासमा सहयोग पुऱ्याउन आवश्यक व्यवस्था मिलाईनेछ ।
२. नगरपालिकाले सम्पादन गर्ने हरेक कामकारवाहीमा पारदर्शिता अवलम्बन गरी नगरवासीको सुचित हुने अधिकारको सम्मान गर्दै प्रत्येक महिनाको आयब्ययको स्पष्ट विवरण संचारका माध्यमबाट सार्वजनिक गर्न आवश्यक व्यवस्था गरिनेछ ।
३. नगरपालिकाबाट प्रवाह हुने सेवा प्रवाह, सम्पन्न योजना तथा कार्यक्रमका सम्बन्धमा गैर सरकारी संस्था सहयोगमा सार्वजनिक सुनुवाई तथा सामाजिक परीक्षण कार्यक्रम आयोजना गरिनेछ ।
४. सूचना व्यवस्थापन र पारदर्शिताका लागि हाल संचालित वेब साइट मार्फत नगरपालिकाका आधारभूत सूचनाहरू सार्वजनिक गरिनेछ ।
५. विद्युतिय प्रणाली तथा भौगोलिक सूचना प्रणाली प्रयोगमा ल्याईनेछ ।

(ढ) खेलकुद विकास

१. नगरपालिकामा स्थापित संघसंस्था तथा क्लवहरू मार्फत प्रत्येक वर्ष नगरस्तरीय विभिन्न प्रतियोगितात्मक खेलकुद कार्यक्रम सञ्चालन गर्ने व्यवस्था मिलाईनेछ ।

(ण) जनसहभागिता

सर्वे योजना/कार्यक्रमहरूमा उच्चतम लागत सहभागिता र जनसहभागिता जुटाउन आवश्यक पहल गरिनेछ ।

मेचीनगर नगरपालिकाको समस्या, चुनौति तथा अवसरहरू

(क) सवल पक्षहरू

१. पूर्वी नाकाको रूपमा नगरपालिका अवस्थित रहनु ।
२. भद्रपुर विमानस्थल १५ कि.मी. को दुरीमा रहनु, भारतको वागडोगरा विमानस्थल ३० कि.मी. को दुरीमा पर्नु ।
३. मेचीको सिमानासम्म रेलमार्गको सुविधा हुनु ।
४. नेपाल सरकारले प्रस्ताव गरेको पूर्व पश्चिम रेलमार्ग मेची नगरपालिका क्षेत्र भित्र पर्नु ।
५. बंगलादेशको फुलवारी नाका नजिक रहनु ।
६. नगरपालिकाको मध्यभागमा पूर्व पश्चिमको लोक मार्ग पर्नु ।
७. शहिद मार्ग, गोकुल मार्ग तथा सुर्योदय मार्ग नगरपालिकाको मेरुदण्डको रूपमा रहनु ।
८. नगरपालिकामा प्रशस्त चिया बगान हुनु ।
९. जातीय सामन्जस्यता रहनु ।

(ख) दुर्बल पक्षहरू

१. कृषि उपज प्रसोधन भण्डारण तथा व्यवस्थापनको व्यवस्था नभएको ।
२. अलैची, अदुवा, अंग्रीसो, खुर्सानी, चिया, सुपारी, छुपी आदि सिधै निकासी भई रहनु ।
३. दक्ष जनशक्तिको अभाव ।
४. अव्यवस्थित नाका ।

(ग) अवसरहरू

१. पहाडबाट निकासी हुने कृषिजन्य वस्तुको प्रसोधन तथा भण्डारण स्थल बन्न सक्ने ।
२. प्रशस्त रूपमा रहेका पानीका श्रोतलाई सदुपयोग गर्न सकिने ।
३. ठुलो संख्यामा दोस्रो तथा तेस्रो मुलुकका पर्यटक आउने ती मुलुकको पर्यटकहरू हरेक वर्ष १५ हजारको हाराहारीमा प्रवेश गर्ने ।
४. व्यवस्थित प्रवेश स्थलको पहिचान बनाउन सकिने ।
५. व्यवस्थित सुख्खा बन्दरगाह, आयातित वस्तुको भण्डारणको अवसर प्राप्त हुने ।
६. सौहार्द किसिमको वातावरण ।

(घ) चुनौतीहरू

१. कृषिलाई उपयुक्त भएता पनि शहरीकरणलाई उपयुक्त नहुने होचो भू-भाग ।
२. टिमाई, निन्दा र मेची नदीको नियमित कटान ।
३. अव्यवस्थीत भू-खण्डीकरण तथा शहरीकरण ।

पहिचान भएको नगरको अग्रणी क्षेत्रहरू कृषि, उद्योग र पर्यटनको समुचित विकासमा निजि क्षेत्रको भूमिका महत्वपूर्ण रहन्छ तर कृषि योग्य भूमी भएर पनि प्रयाप्त सिंचाईको सुविधा नहुनु तथा कृषकहरूमा व्यवसायिक कृषि प्रणालीको ज्ञानको कमी र छिमेकी मुलुकको बजारसंग नेपाली उत्पादनले प्रतिस्पर्धा गर्न नसक्नुले यो पेशाबाट प्रयाप्त फाइदा लिन सकिएको छैन ।

पर्यटन विकासको प्रचुर संभावना हुँदै पनि ती क्षेत्रको अन्य क्षेत्रमा प्रयाप्त प्रचार प्रसार भई नसकेको अवस्थाले पर्यटन विकासलाई ओजेलमा पारेको छ भने स्थानीय जन समुदायमा पर्यटन विकासको महत्व, संभावना र सिपलाई निजि क्षेत्रले समयमा नै बुझ्न नसक्दा नगर पर्यटकहरूको वसाई केवल आवागमनको द्वार बनेको छ । नगरले पर्यटन क्षेत्रमा विकास गर्न यहाँको प्राकृतिक सम्पदाहरूको विकास, प्राचीन सम्पदाहरूमा संरक्षण र पूर्वाधारको विकास गर्न लगानी गर्ने निकाय र निजि क्षेत्रहरूलाई सामेल नगरी सम्भव देखिदैन ।

निर्णय नम्बर-१

मेचीनगर नगरपालिकाको आ.व. २०७१/७२ को नगर विकास योजना तर्जुमा गर्नका लागि मिति २०७०/०८/०३ गतेदेखि मिति २०७०/०८/०८ गतेसम्म सम्पन्न वडा भेलाहरूबाट छनौट भई आएका वडास्तरीय आयोजना र मिति २०७०/०८/२३ गते सम्पन्न एकीकृत योजना तर्जुमा समितिको बैठकबाट सिफारिश भई आएको कुल आय-व्यय रु १६,३१,७८,०००/- सहितको तपसिल अनुसारको नगर विकास योजना तथा कार्यक्रम स्वीकृत गर्ने निर्णय गरीयो । साथै आ.व. २०६८/७० को आय-व्ययलाई अनुमोदन गर्ने निर्णय गरियो ।

आ.व. २०७०/७१ को कार्तिक मसान्त सम्मको आय तथा आ.व. २०७१/७२ को अनुमानीत विवरण

संकेत नं.	आय शीर्षक	आ.व. ०६९/०७० आषाढ मसान्त सम्मको आय	आ.व. ०७०/०७१ को अनुमानित आय	आ.व. ०७०/०७१ को संसोधित अनुमान आय	२०७० कार्तिक मसान्त सम्मको आय विवरण	आ.व.२०७१/०७२ को अनुमानीत आय विवरण
१	आन्तरिक श्रोत	२२,०३१,५१०।८९	२३,२९२,०००।००	२२,२५४,५००।००	६,४४४,२९६।८०	२६,६६७,०००।००
१.१	स्थानीय कर	६,४९९,०८५।७२	६,८८२,५००।००	६,७५२,५००।००	२,३३७,६३४।८५	७,३९२,०००।००
१.१.१	मालपोत तथा भूमि कर			०।००		०।००
१.१.२	रेर जग्गा कर			०।००		०।००
१.१.३	बहाल कर	४८,७९१।४९	१५०,०००।००	५०,०००।००	७,९६८।००	१००,०००।००
१.१.४	विटौरी कर	१३३,५२५।००	२००,०००।००	१५०,०००।००	५८,३००।००	१५०,०००।००
१.१.५	व्यवसाय कर	८७४,७४५।५०	८५०,०००।००	८५०,०००।००	५५३,६६४।००	१,०००,०००।००
१.१.६	सवारी कर					
१.१.६.१	सवारी दर्ता तथा वार्षिक सवारी कर	५३,६८०।००	५०,०००।००	७०,०००।००	७४,१५०।००	१००,०००।००
१.१.६.२	पटके सवारी कर	८८१,०६५।५०	९३२,५००।००	९३२,५००।००	०।००	१,०००,०००।००

संकेत नं.	आय शीर्षक	आ.व. ०६९/०७० आषाढ मसान्त सम्मको आय	आ.व. ०७०/०७१ को अनुमानित आय	आ.व. ०७०/०७१ को संसोधित अनुमान आय	२०७० कार्तिक मसान्त सम्मको आय विवरण	आ.व.२०७१/०७२ को अनुमानित आय विवरण
१.१.७	सम्पत्ति कर	४४९७३७६।९३	४५०००००।००	४,५००,०००।००	१,६४३,५५२।६५	४,६००,०००।००
१.१.८	मनोरञ्जन कर			०।००		
१.१.९	विज्ञापन कर	१२७५।००	२०००००।००	२००,०००।००		२४२,०००।००
१.२	सेवा शुल्क	३,६५६,६८०।३७	६,१५०,०००।००	४,६००,०००।००	२८१,१३३।००	५,६०३,०००।००
१.२.१	सवारी पार्किङ शुल्क	१,४२१,३८०।१७	२,८००,०००।००	१,५५०,०००।००	२८१,१३३।००	२,०००,०००।००
१.२.४	सार्वजनिक सुविधा उपयोग सेवाशुल्क	२,२३५,३००।२०	३,२५०,०००।००	३,२५०,०००।००	०।००	३,६०३,०००।००
१.३	दस्तुर	५,८४९,०६५।८८	३,७०२,०००।००	३,६०२,०००।००	१,९९९,७६०।८७	४,९०२,०००।००
१.३.१	दता तथा नवीकरण दस्तुर	२०३,२३७।००	२००,०००।००	२००,०००।००	७३,३६०।००	२००,०००।००
१.३.२	नक्सा पास दस्तुर	३,४६५,५३२।८८	२,५००,०००।००	२,५००,०००।००	१,१५७,३०८।८७	३,५००,०००।००
१.३.३	सिफारिश तथा बक्सौनी दस्तुर	१,९७९,४२६।००	१,०००,०००।००	१,०००,०००।००	६९३,६०७।००	१,०००,०००।००
१.३.४	नाता प्रमाणित दस्तुर	५५०।००	२,०००।००	२,०००।००	२२५।००	२,०००।००
१.३.५	अन्य दस्तुर पञ्जीकरण जरीवाना	२००,३२०।००		१००,०००।००	७५,२६०।००	२००,०००।००
१.४	विक्री					
१.५	स्रोत परिचालन	३३९,३४५।००	३००,०००।००	३००,०००।००	१०४,४२०।००	२५०,०००।००
१.५.१	सार्वजनिक निजी साभेदारी		१००,०००।००	१००,०००।००	०।००	
१.५.२	अन्य स्रोत परिचालन फारम विक्री	३३९,३४५।००	२००,०००।००	२००,०००।००	१०४,४२०।००	२५०,०००।००
१.६	सावा, व्याज, लाभांश र बोनस			०।००		
१.६.१	सावा फिर्ता			०।००		
१.६.२	व्याजबाट आय			०।००		
१.६.३	लाभांश			०।००		
१.७	अन्य आय	५,६८७,३३३।९२	६,२५७,५००।००	६,६००,०००।००	१,७२१,३४८।०८	८,३२०,०००।००
१.७.१	दण्ड जरिवाना	५२२,५६४।२५	३००,०००।००	३००,०००।००	१६४,४८८।६३	३५०,०००।००
१.७.२	भडा तथा बहालबाट आय	१,२७६,९००।००	१,१००,०००।००	१,१००,०००।००	२७७,११०।००	२,७५०,०००।००
१.७.३	धरौटी जफत सदरस्याह	११०,१५६।००	१५,०००।००	७५,०००।००	८०६,०१६।००	५०,०००।००
१.७.४	धरौटी फिर्ता			०।००	०।००	
१.७.५	पेशकी फिर्ता	६४,०००।००	१५०,०००।००	५०,०००।००	०।००	५०,०००।००
१.७.६	अन्य विविध आय	२,८२४,७७६।४९	३,९४२,५००।००	३,३५०,०००।००	४४,३४३।००	४,०००,०००।००
१.७.७	बाँकि बक्यौता असुली	३९९,७६९।४३	६५०,०००।००	६५०,०००।००	२०७,८६५।००	६५०,०००।००
१.७.८	प्राविधिक सेवा शुल्क	१२९,६००।००	१००,०००।००	१००,०००।००	४१,७५०।१२	१००,०००।००
१.७.९	सम्पत्ति कर व्यवस्थापन सेवा सुल्क	२०५,०७३।७५		१५०,०००।००	९५,२४०।३३	२१०,०००।००
१.७.१०	वारुणयन्त्र व्यवस्थापन सेवा सुल्क	१५४,४९४।००		१५०,०००।००	८४,६१५।००	१६०,०००।००
२	बाह्य स्रोत	१२४,९१८,४१९।२९	९५,२५८,०००।००	१६६,४६०,३७८।६३	२०,९९६,०००।००	१३६,५१२,०००।००
२.१.१	नेपालसरकारबाट अनुदान	८०,९३२,३२६।००	७६,८७३,०००।००	९३,९७१,०००।००	२०,९९६,०००।००	९६,७९६,०००।००
२.१.१.१	शशर्त अनुदान	७,३९२,०००।००	२६,३८८,०००।००	२,१२५,०००।००	०।००	२,५००,०००।००

संकेत नं.	आय शीर्षक	आ.व. ०६९/०७० आषाढ मसान्त सम्मको आय	आ.व. ०७०/०७१ को अनुमानित आय	आ.व. ०७०/०७१ को संसोधित अनुमान आय	२०७० कार्तिक मसान्त सम्मको आय विवरण	आ.व.२०७१/०७२ को अनुमानित आय विवरण
२.१.१.१.१	शशर्त अनुदान चालु घटछडण्डघ	४५५,०००।००	०।००	१७५,०००।००		०।००
२.१.१.१.२	शशर्त अनुदान पूजीगत कृषी सडक घटछडण्डघ	१,९५०,०००।००	२१,३८८,०००।००	१,९५०,०००।००		२,५००,०००।००
२.१.१.१.३	शहरी शासकीय क्षमता विकास पुजीगत घटछडण्डघ	४,९८७,०००।००	५,०००,०००।००	०।००		
२.१.१.२	निशर्त अनुदान	३६,२५४,०००।० ०	१७,३८३,०००।००	३७,४६६,०००।००	६,८५३,०००।००	३९,९१६,०००।००
२.१.१.२.१	निशर्त चालु अनुदान घटछडण्डघ	२,३८३,०००।००	२,३८३,०००।००			
२.१.१.२.२	स्था.नी.निशर्त पुजीगत अनुदान घटछडण्डघ	१६,९३८,०००।००		२०,५६०,०००।००	६,८५३,०००।००	२०,५६०,०००।००
२.१.१.२.३	शहरी शासकीय क्षमता विकास चालु घटछडण्डघ	१५,९९५,०००।० ०	१५,०००,०००।००	१६,९०६,०००।००		१९,३५६,०००।००
२.१.१.२.४	स्थानीय शान्ती समिति घटछडण्डघ	५०,०००।००				
२.१.१.२.५	शहरी शासकीय क्षमता विकास अनुदान	८८८,०००।००				
२.१.१.३	अन्य नगद अनुदान (जगेडा कोष, सडक बोर्ड)	१४,०९७,३२६।००	१०,०००,०००।००	११,९५०,०००।००	०।००	११,९५०,०००।००
२.१.१.३.१	अन्य नगद अनुदान (जगेडा कोष स्था.वि.म.)	१०,७३४,०००।० ०	१०,०००,०००।००	१०,०००,०००।००		१०,०००,०००।००
२.१.१.३.२	अन्य नगद अनुदान (सडक बोर्ड ठण्डण्डघ)	३,३६३,३२६।००		१,९५०,०००।००		१,९५०,०००।००
२.१.१.४	वस्तुगत अनुदान					
२.१.१.५	स्थानीय विकास शुल्क	२३,१८९,०००।० ०	२३,१०२,०००।००	४२,४३०,०००।००	१४,१४३,०००।००	४२,४३०,०००।००
२.१.१.५.१	स्थानीय विकास शुल्क सशर्त (पूजीगत दृष्टघदृद)	१४,०८७,०००।० ०	२३,१०२,०००।००	२७,९८४,०००।००	९,३२८,०००।००	२७,९८४,०००।००
२.१.१.५.२	स्थानीय विकास शुल्क निशर्त (चालु दृष्टघदृद)	९,१०२,०००।००		१४,४४६,०००।००	४,८१५,०००।००	१४,४४६,०००।००
२.२.१	जिल्ला विकास समिति अनुदान	२००,०००।००	१००,०००।००	१००,०००।००	०।००	१००,०००।००
२.२.१.१	शशर्त अनुदान					
२.२.१.२	निशर्त अनुदान दमकल संचालन	२००,०००।००	१००,०००।००	१००,०००।००		१००,०००।००
२.२.१.३	अन्य नगद अनुदान					
२.२.१.४	वस्तुगत अनुदान		०।००			
२.३.१	अन्य अनुदान	३५९,८५०।००	०।००	०।००	०।००	०।००

संकेत नं.	आय शीर्षक	आ.व. ०६९/०७० आषाढ मसान्त सम्मको आय	आ.व. ०७०/०७१ को अनुमानित आय	आ.व. ०७०/०७१ को संसोधित अनुमान आय	२०७० कार्तिक मसान्त सम्मको आय विवरण	आ.व.२०७१/०७२ को अनुमानित आय विवरण
२.३.१.१	अन्य निकायवाट प्राप्त अनुदान	३५९,८५०।००	०।००			
२.४	वस्तुगत अनुदान तथा प्राविधिक सहायता					
३.१	जिविसबाट राजस्व बाडफाइबाट आय	२,४३५,६३२।७५	५,०००,०००।००	५,०००,०००।००	०।००	५,०००,०००।००
३.१.१	स्रोत उपयोग करबाट बाडफाइ					
३.१.२	विक्रीबाट बाडफाइ मालपोत रजिष्ट्रेशन बापत	२,४३५,६३२।७५	५,०००,०००।००	५,०००,०००।००		५,०००,०००।००
४.१	वैदेशिक सहायता	०।००	०।००	२१,३३६,०००।००	०।००	१५,३००,०००।००
४.१.१	शर्त अनुदान प्रवेशद्वार			६,३३६,०००।००		५,०००,०००।००
४.१.२	शर्त अनुदान गोकुल मार्ग			१५,०००,०००।००		१०,३००,०००।००
४.१.३	वस्तुगत अनुदान					
४.१.४	सोभै भुक्तानी					
५.१	अन्य अनुदान					
६.१	अन्य निकाशा					
७.१	ऋण तथा सापटी	२७,३८४,७३५।३७	०।००	३२,७६८,३७८।६३	०।००	५,८१६,०००।००
७.१.१	बैंक ऋण (स्वदेशी)					
७.१.२	ऋण (स्वदेशी) न.वि.कोष बसपार्क	२७,३८४,७३५।३७		२४,२८६,३७८।६३		
७.१.३	ऋण (स्वदेशी) न.वि.कोष गोकुल मार्ग			७,७७८,०००।००		५,२००,०००।००
७.१.४	ऋण (स्वदेशी) न.वि.कोष प्रवेशद्वार			७०४,०००।००		६१६,०००।००
७.१.५	विदेशी ऋण					
७.२	सापटी					
८.१	चन्दा, दान, उपहार	१३,६०५,८७५।१७	१३,२८५,०००।००	१३,२८५,०००।००	०।००	१३,५००,०००।००
८.१.१	जन सहभागिता					
८.१.२	लागत सहभागिता	१३,६०५,८७५।१७	१३,२८५,०००।००	१३,२८५,०००।००		१३,५००,०००।००
९.१	नगरपालिका कोष					
९.२	अन्य कोषहरु					
१०.१	भुक्तानी दिनुपर्ने रकमहरु					

संकेत नं.	आय शीर्षक	आ.व. ०६९/०७० आपाठ मसान्त सम्मको आय	आ.व. ०७०/०७१ को अनुमानित आय	आ.व. ०७०/०७१ को संसोधित अनुमान आय	२०७० कार्तिक मसान्त सम्मको आय विवरण	आ.व.२०७१/०७२ को अनुमानित आय विवरण
११.१	प्रावधानहरु					
१२.१	भुक्तानी पाउनुपर्ने रकमहरु					
१३.१	पेशकी हिसाव					
१४.१	शूरु जिन्स मौज्दात					
१५.१	बैंक हिसाव	२२,७८४,०३३।२ ४		९०२०८१०।२८	९०२०८१०।२८	
१६.१	नगद					
१७.१	आम्दानी खर्चको हिसाव					
	जम्मा आम्दानी	१६९,७३३,९६३। ४२	११८,५५०,०००।००	१९७,७३५,६८८।९१	३६,४६१,१०७।०८	१६३,१७९,०००।००

अनुसूची १७.१ कार्यविधिको दफा ३६ उपदफा ब को खण्ड (ग) संग सम्बन्धित

आ.व. २०७०/०७१ को कार्तिक मसान्त सम्मको व्यय तथा आ.व. २०७१/०७२ को अनुमानित विवरण

रकम नं.	खर्च शीर्षक	आ.व. ०६९/०७० आपाठ मसान्त सम्मको व्यय	आ.व. ०७०/०७१ को अनुमानित व्यय	आ.व. ०७०/०७१ को संसोधित अनुमान व्यय	२०७० कार्तिक मसान्त सम्मको व्यय विवरण	आ.व.२०७१/०७२ को अनुमानित व्यय विवरण
१	उपभोग खर्च	३३,१४६,३९४।४१	३६,८५०,०००।००	४०,६९५,०००।००	१२,२३५,०८०।११	४४,३५५,०००।००
१.०१	तलव	१७,९४०,९९०।६०	१९,५००,०००।००	२०,८७५,०००।००	७,८०६,०१९।००	२२,१५५,०००।००
१.०१.१	तलव कर्मचारी	१५५३३६७।६०	१७०००००।००	१८१७५००।००	७,८०६,०१९।००	१८१७५००।००
१.०१.२	पदाधिकारी पारिश्रमिक		२५०००।००	२५०००।००		३००००।००
१.०१.३	कर्मचारी कल्याण कोष	२०३४५२।००	१७५०००।००	१९५०००।००		३००००।००
१.०१.४	बीमा प्रिमियम	३७२८०।००	५००००।००	५००००।००		७००००।००
१.०२	भत्ता	३८०,३००।००	९५०,०००।००	१,७७०,०००।००	४४२,०००।००	२,२५०,०००।००
१.०२.१	कर्मचारी भत्ता	१३०६०।००	३५०००।००	११७०००।००	४२०,६००।००	१३०००।००
१.०२.२	पदाधिकारी सेवा खर्च भत्ता		१००००।००	१००००।००		४००००।००
१.०२.३	वैडक भत्ता	२४९,७००।००	५००००।००	५००००।००	२१,४००।००	५५०००।००
१.०३	सरुवा भ्रमण खर्च तथा दैनिक भत्ता	७४१९,०२।००	१००००।००	१००००।००		१००००।००
१.०४	पोशाक	५७५८०।००	६५०००।००	७००००।००		८००००।००
१.०५	खाद्यान्न तथा आहार		०।००			०।००
१.०६	औषधि उपचार	१००००।००	५५०००।००	५५०००।००	१,५००।००	५५०००।००

रकम नं.	खर्च शीर्षक	आ.व. ०६९/०७० आषाढ मसान्त सम्मको व्यय	आ.व. ०७०/०७१ को अनुमानित व्यय	आ.व. ०७०/०७१ को संसोधित अनुमान व्यय	२०७० कार्तिक मसान्त सम्मको व्यय विवरण	आ.व.२०७१/०७२ को अनुमानित व्यय विवरण
१.०७	सेवा निवृत्त सुविधा		०			
१.०८	तालिम कार्यक्रम पूजीगत प्राविधिक परामर्श सेवा	१०४३७५१००	३५००००१००	५०००००१००	४६,६७०१००	५०००००१००
२	कार्यसंचालन र सेवा खर्च	४,३३०,५५२।८१	३,३५०,०००।००	३,७००,०००।००	९,२३,५६७।११	३,७५०,०००।००
२.०१	पानी तथा विजुली महशुल	१८६७७७६७	४०००००१००	४५००००१००	८३,५५२।५७	४५००००१००
२.०२	संचार महशुल	२९७९४८।५६	३५००००१००	३५००००१००	८९,४४०।५४	४०००००१००
२.०३	कार्यालय सम्बन्धी खर्च	२७५९४७७।५८	१४५००००१००	१५०००००१००	४६४,९४६।००	१५०००००१००
२.०४	भडा	२७३५१।१०	३५००००१००	४०००००१००	१४१,३४०।००	४०००००१००
२.०५	मर्मत तथा सम्भार	८१२८३४।००	८०००००१००	१००००००१००	१४४,२८८।००	१००००००१००
२.०६	इन्धन तथा अन्य इन्धन	१,३०७,७७२।००	१,४५०,०००।००	१,६५०,०००।००	७८९,९१४।००	१,७००,०००।००
२.०६.१	सवारी इन्धन	२५१६५३।३०	४५००००१००	५०००००१००	६१,४९७।००	५०००००१००
२.०६.२	सवारी इन्धन (कर्मचारी-पदाधिकारी)	५५८२९१।००	६५००००१००	७०००००१००	६७२,१७२।००	७०००००१००
२.०६.३	अन्य इन्धन	४९७८२।७०	३५००००१००	४५००००१००	५६,२४५।००	५०००००१००
२.०७	परामर्श तथा अन्य सेवा शुल्क		०			३५००००१००
२.०७.१	परामर्श शुल्क		०			
२.०७.२	सरसफाई तथा अन्य सेवा शुल्क		०			
२.०८	विविध खर्च	६१८,८१९।८४	१,०००,०००।००	१,०००,०००।००	३५४,२९५।००	१,०००,०००।००
२.०८.१	सदस्यता शुल्क	२५०००।००	५००००।००	५००००।००		५००००।००
२.०८.२	आर्थिक सहायता	४९७००।००	५००००।००	५००००।००	८,०००।००	५००००।००
२.०८.३	पुरस्कार	५००००।००	५००००।००	५००००।००		५००००।००
२.०८.४	परिषद संचालन खर्च	५००००।००	२५००००।००	२५००००।००		२५००००।००
२.०८.५	विविध खर्च	४४४११९।८४	६०००००।००	६०००००।००	३४६,२९५।००	६०००००।००
३	अनुदान	९९,८५०।००	२००,०००।००	२००,०००।००	११७,३६०।००	२००,०००।००
३.०१	सार्वजनिक सस्थालाई अनुदान					
३.०२	नगरपालिका-गाउ विकास समिति अनुदान					
३.०३	सामाजिक संस्थालाई अनुदान					

रकम नं.	खर्च शीर्षक	आ.व. ०६९/०७० आषाढ मसान्त सम्मको व्यय	आ.व. ०७०/०७१ को अनुमानित व्यय	आ.व. ०७०/०७१ को संसोधित अनुमान व्यय	२०७० कार्तिक मसान्त सम्मको व्यय विवरण	आ.व.२०७१/०७२ को अनुमानित व्यय विवरण
३.०४	सामाजिक सुरक्षा अनुदान किरिया खर्च तथा दैविप्रकोप	९९८५०१००	२०००००१००	२०००००१००	११७,३६०१००	२०००००१००
४	सेवा तथा उत्पादन खर्च	४,१०९,८२२१००	५,५५०,०००१००	५,६५०,०००१००	१,४९३,०५५१००	५,६५०,०००१००
४.०१	उत्पादन सामग्री सेवा					
४.०२	औषधि तथा अस्पताल सञ्चालन खर्च					
४.०३	पुस्तक तथा सामग्री	७६६९५१००	१०००००१००	१०००००१००		१०००००१००
४.०४	कार्यक्रम खर्च प्रचार प्रसार	२१६५००१००	२५००००१००	३५००००१००	१००,०००१००	३५००००१००
४.०५	कार्यक्रम भ्रमण खर्च					
४.०५.१	कार्यक्रम भ्रमण खर्च(पदाधिकारी)					२०००००१००
४.०५.२	कार्यक्रम भ्रमण खर्च(कर्मचारी)		९५००००१००	९५००००१००	३८६,४५५१००	७५००००१००
४.०६	निर्मित सार्वजनिक सम्पत्तिको संभार				०१००	
४.०७	नगरको सरसफाई तथा फोहर मैला व्यवस्थापन खर्च	३८१६६२७१००	४००००००१००	४००००००१००	१,००६,६००१००	४००००००१००
४.०८	दमकल तथा एम्बुलेन्स संचालन खर्च					
४.०९	सडक बत्ती महसुल खर्च		२५००००१००	२५००००१००		२५००००१००
९.०१	भैपरी आउने	१६९६३०१००	२५००००१००	३५००००१००	१०,०००१००	३५००००१००
११	व्याज भुक्तानी	२,३५६,५८०१९६	२,५००,०००१००	३,०००,०००१००	०१००	५,०००,०००१००
११.०१	आन्तरिक ऋणको व्याज भुक्तानी					
११.०२	वाह्य ऋणको व्याज भुक्तानी	२३५६५८०१९६	२५०००००१००	३००००००१००		५००००००१००
१२	फिर्ता खर्च	३१००००१००	४५००००१००	६५००००१००	२५०,७००१००	३५००००१००
२	पूजीगत खर्च	१२७५६६,७५८१७३	८१,७००,०००१००	१४८,०१९,८७८६३	११,९९८,३२३१००	११८,८०४,०००१००
५	पूजी टान्सफर खर्च	१४,३१७,०००१००	१९,५००,०००१००	१४,५००,०००१००	५,०००,०००१००	८,०००,०००१००
५.०१	जग्गा खरिद	१४३१७०००१००	१९५०००००१००	१४५०००००१००	५,०००,०००१००	८००००००१००

रकम नं.	खर्च शीर्षक	आ.व. ०६९/०७० आषाढ मसान्त सम्मको व्यय	आ.व. ०७०/०७१ को अनुमानित व्यय	आ.व. ०७०/०७१ को संसोधित अनुमान व्यय	२०७० कार्तिक मसान्त सम्मको व्यय विवरण	आ.व.२०७१/०७२ को अनुमानित व्यय विवरण
५.०२	भवन खरिद		०			
६	पूजा निर्माण खर्च	११०,६७२,९३६।२७	५७,२००,०००।००	१२९,५१९,८७८।६३	६,९९८,३२३।००	१००,८०४,०००।००
६.०१	फर्निचर फिक्चर्स	४४८११।००	३५०००।००	४००००।००	९२,२६२।००	४००००।००
६.०२	सवारी साधन	११०५३६।००	१५०००।००	२००००।००		३००००।००
६.०३	मेसिनरी औजार तथा अन्य उपकरण	५३७५६।००	३५०००।००	३५०००।००	१२०,२४२।००	३५०००।००
६.०४	भवन निर्माण					
६.०५	सार्वजनिक निर्माण खर्च	१००३१८२२६।३७	४६३५०००।००	११७७९९८।६३	३,७८५,१८४।००	८४१०४००।००
६.०५.१	जगेडा कोष					२०००००।००
६.०५.२	कृषी सडक					३६०००।००
६.०५.३	सडक बोर्ड					२८०००।००
६.०५.४	गोकुल मार्ग					१५५०००।००
६.०५.५	गेट ब्यूटीफिकेशन					५६१६००।००
६.०५.६	वडा स्तरीय					१३००००।००
६.०५.७	लक्षित कार्यक्रम लागि					९६०००।००
६.०५.८	म्याचीग फण्ड					११९८८००।००
६.०५.९	मर्मत सभमार कोष					१०००००।००
६.०५.१०	दैविक प्रकोप कोष					१०००००।००
६.०८	विभिन्न अन्य कार्यक्रम संचालन खर्च	७२००१५०।९०	८५००००।००	९३५०००।००	१,५८५,३४२।००	११४५०००।००
६.०८.०१	शिक्षक शिक्षिका पारिश्रमिक तथा अन्य सुविधा					३७००००।००
६.०८.०२	महिला स्वास्थ्य संयवसेविका कोष					१५०००।००
६.०८.०३	कार्यालय विद्युत व्यवस्थापनका लागि ड्रान्सफरमर खरिद					७००००।००
६.०८.०४	वारुणायन्त्र तथा इन्धन					४५०००।००
६.०८.०५	आन्तरीक आय वृद्धि कार्यक्रम राजश्व प्रक्षेपण, करदाता शिक्षा, व्यवसायिक विमा कार्यक्रम					६५०००।००
६.०८.०६	सार्वजनिक सुनुवाई, सामाजिक परिक्षण, प्रभाव मूल्यांकन					२००००।००

रकम नं.	खर्च शीर्षक	आ.व. ०६९/०७० आषाढ मसान्त सम्मको व्यय	आ.व. ०७०/०७१ को अनुमानित व्यय	आ.व. ०७०/०७१ को संसोधित अनुमान व्यय	२०७० कार्तिक मसान्त सम्मको व्यय विवरण	आ.व.२०७१/०७२ को अनुमानित व्यय विवरण
६.०८.०७	पत्रिका, रेडियो कार्यक्रम उत्पादन, प्रकाशन र प्रसारण					२५००००१००
६.०८.०८	नगर विकास योजना तथा बुलेटिन प्रकाशन					२०००००१००
६.०८.०९	भवन संहिता दृष्टण कार्यान्वयन कार्यक्रम					३०००००१००
६.०८.१०	सडक माइलस्कोन तथा वोडरिंग कार्यक्रम					१०००००१००
६.०८.११	जिआइएस कार्यान्वयन तथा सूचना शाखा व्यवस्थापन					५०००००१००
६.०८.१२	पशुहाट शुल्क असुली काउण्टर निर्माण					३०००००१००
६.०८.१३	गरिवी निवारण तथा सामाजिक परिचालन कोष					१३०००००१००
६.०८.१४	वारणयन्त्र कर्मचारी तलव अन्य सुविधा					२६५००००१००
६.०९	सडक वत्ती जडान,मर्मत तथा विस्तार	२०५८३४२१००	१५०००००१००	१५०००००१००	१,४१५,२९३१००	१५०००००१००
७	लगानी					
७.०१	शेयर लगानी					
७.०२	ऋण लगानी					
८	पूजीगत अनुदान					
९.०२	भैपरी आउने					
१०	सावा भुक्तानी	२,५७६,८२२१४६	५,०००,०००१००	४,०००,०००१००	०१००	१०,०००,०००१००
१०.०१	आन्तरिक ऋणको सावा भुक्तानी					
१०.०२	वाह्य ऋणको सावा भुक्तानी	२५७६८२२१४६	५००००००१००	४००००००१००		१००००००१००

रकम नं.	खर्च शीर्षक	आ.व. ०६९/०७० आषाढ मसान्त सम्मको व्यय	आ.व. ०७०/०७१ को अनुमानित व्यय	आ.व. ०७०/०७१ को संसोधित अनुमान व्यय	२०७० कार्तिक मसान्त सम्मको व्यय विवरण	आ.व.२०७१/०७२ को अनुमानित व्यय विवरण
	मौज्दात (नगद तथा बैंक)	९०२०८१०२८		९०२०८१०२८	१२,२२७,७०३९७	
	जम्मा	१६९,७३३,९६३४२	११८,५५०,०००१००	१९७,७३५,६८८१९१	३६,४६९,१०७०८	१६३,१७९,०००१००

वडा स्तरिय योजनाहरू

क्र.सं.	स्वीकृत योजनाको नाम	वडा नं.	रकम
१	टेक्सी स्टेण्डबाट त्रिफलासम्म जाने बाटोमा ड्रेन निर्माण गर्ने ।	१	५०००००१००
२	दनुवारबस्तीमा कल्भर्ट तथा ड्रेन निर्माण गर्ने ।	१	५०००००१००
३	प्रगती टोल, ढाटबाट वानिया गाउँ जाने बाटो, नन्दापम्पबाट कालाखूडा जाने बाटो, मदरसा टोलबाट वगान हूँदै आदर्श टोलको बाटो र आदर्श टोल राजवंशी गाउँ जाने बाटोहरू सबै ग्राभेल गर्ने ।	२	५०००००१००
४	महानन्द प्रा.वि. कम्पाउण्डवाल निर्माण गर्ने ।	२	५०००००१००
५	टिमाई खोला पश्चिम ईष्टहोराईजन स्कूलदेखि टिमाई पुलसम्म तटबन्धन गर्ने ।	३	१००००००१००
६	शिवराज खतिवडा चौक ४ फेज तार तथा टन्सफरमर जडान गर्ने ।	४	५०००००१००
७	खेम रिजालको घर हूँदै साकेला थान जाने खोलामा पुल निर्माण गर्ने ।	४	५०००००१००
८	आदर्श स्कूलदेखि चक्र बहादुर डांगीको घरसम्म ड्रेन निर्माण गर्ने ।	५	१००००००१००
९	दूर्गामार्ग सतहढल निर्माण गर्ने ।	६	५०००००१००
१०	भापा मार्ग स्तरवृद्धी गर्ने ।	६	५०००००१००
११	सरस्वती टोल (ख) निन्दा खोलाको बाँधमा कल्भर्ट निर्माण गर्दै पैनीको व्यवस्था गर्ने ।	७	५०००००१००
१२	तीन पैनी र जिरायत बाँध निर्माण गर्ने ।	७	५०००००१००
१३	शान्ती टोलबाट राम मन्दिर जोडने बाटो स्तरवृद्धी तथा ग्राभेल गर्ने ।	८	५०००००१००
१४	नकलबन्दा टि स्टेटबाट वडा नं. ९ जोडने बाटो स्तरवृद्धी तथा ग्राभेल गर्ने ।	८	५०००००१००
१५	बाम नहर तथा पैनी निर्माण गर्ने ।	९	५०००००१००
१६	साना शहरी अन्तरगत हुने कार्यक्रमबाट सूर्योदय तथा मदन मार्गमा ड्रेन निर्माण गर्ने ।	९	५०००००१००
१७	धिमाल बस्ती मेची घाट जाने बाटो, पूषलाल मार्ग र दिपनगर मार्गमा आर.वि.एम. गर्ने ।	९	वैकल्पिक
१८	साना शहरी अन्तरगत हुने कार्यक्रमका लागि आ.व.२०७१/७२ का लागि वडा वजेटबाट ड्रेन निर्माणका लागि म्याचिड फण्डको रुपमा वडा वजेट लगाउने ।	१०	१००००००१००
१९	साना शहरी अन्तरगत हुने कार्यक्रमका लागि आ.व.२०७१/७२ का लागि वडा वजेटबाट ड्रेन निर्माणका लागि म्याचिड फण्डको रुपमा वडा वजेट लगाउने ।	११	१००००००१००

२०	साना शहरी अन्तरगत हुने कार्यक्रमका लागि आ.व.२०७१/७२ का लागि वडा वजेटबाट डे«न निर्माणका लागि म्याचिड फण्डको रुपमा वडा वजेट लगाउने ।	१२	१००००००१००
२१	साना शहरी अन्तरगत हुने कार्यक्रमका लागि आ.व.२०७१/७२ का लागि वडा वजेटबाट डे«न निर्माणका लागि म्याचिड फण्डको रुपमा वडा वजेट लगाउने ।	१३	१००००००१००
२५	गोकूल मार्गबाट पश्चिम धिमाल टोलको ग्रामथान जाने बाटो स्तरवृद्धी तथा ग्राभेल गर्ने ।	१३	वैकल्पिक

जगेडा कोषबाट संचालन हुने योजनाहरू

वजेट रु २,००,००,०००/००

क्र.सं.	प्रस्तावित योजनाको नाम	वडा नं.	कैफियत
१	गोकुल मार्ग नगरपालिका सिमाना दक्षिणबाट उत्तार्तर्फ सडक कालो पत्रे तथा ड्रेन निर्माण गर्ने ।	११	
२	खुट्टीडांगी चौक पश्चिम रिड रोड जोडने बाटोमा पुल निर्माण गर्ने । बाह्रफाले खोला	५	
३	सामुदायिक भवन निर्माण गर्ने ।	१०	
४	इटाभट्टा चौकदेखि पश्चिम नगरपालिका भवनसम्म जोडने विश्वनाथ मार्ग कालो पत्रे तथा ड्रेन निर्माण गर्ने ।	१२	
५	कंचनजंघा नि.मा.वि. भवन निर्माण गर्ने ।	१३	

वैकल्पिक योजनाहरू

१	थोप्लेविराम जाने टिमाई खोलामा पुल निर्माण गर्ने ।	६	
२	शान्ति टोल भित्रका शाखा बाटोहरूमा अधुरा ड्रेन तथा सडक कालो पत्रे गर्ने	१	

**लक्षित समुह अन्तरगत सम्बन्धि कार्यक्रम
महिला**

वजेट रु २७,४३,०००/००

क्र.सं	प्रस्तावित योजनाको नाम	वडा नं.	रकम
क)	संस्थागत विकास		
१	मातृशिशु स्याहार केन्द्र	४	१०००००१००
२	महिला स्वास्थ्य स्वयमसेविका क्षमता अभिवृद्धी तथा प्रोत्साहान		४५००००१००
३	आदर्श महिला जागरण समिति भवन निर्माण गर्ने	१३	४०००००१००
४	प्राथमिक स्वास्थ्य केन्द्र धुलावारी प्रसुती सेवा सुधार कार्यक्रम	१	२०००००१००
५	क्षमता विकास (उदघोषण, नेतृत्व विकास, कार्यालय व्यवस्थापन, लेखा व्यवस्थापन, लोक सेवा आयोग तयारी कक्षा)		४४००००१००
६	हिंसा उन्मुलन सम्बन्धी कानूनी शिक्षा, महिला अधिकार सम्बन्धी मानव अधिकार शिक्षा		२५३०००१००
७	महिला सहकारी क्षमता विकास (प्रस्ताव लेखन, नेतृत्व विकास)		१०००००१००
ख)	आर्थिक/शिप विकास		
१	बेमैसमी तरकारी खेती तथा जैविक मल उत्पादन तालिम		२०००००१००
२	एकल महिला क्षमता विकास कार्यक्रम		१०००००१००
३	व्यवसायिक तालिम (होटल व्यवस्थापन, लघु उद्यम, व्यवसाय संचालन)		३०००००१००
४	उन्नत स्तरको सिलाई कटाई व्यवसायी तालिम		२०००००१००

बालबालिका		बजेट रु २७,४३,०००/००	
क्र.सं	प्रस्तावित योजनाको नाम	वडा नं.	रकम
१	बाल विकास केन्द्र व्यवस्थापन		२२००००१००
२	बाल क्लव खेलकुद सामाग्री		१३००००१००
३	बाल क्लव मार्फत बालबालिका समुदायमा आधारित सूचना प्रणालीको विकास		६६०००१००
४	खेलकुद कार्यक्रम		५०००००१००
५	कृष्ण प्रा.वि. पुस्तक खरिद	११	१५००००१००
६	स्वबोध साधाना केन्द्र असहाय बालबालिका संरक्षण	४	१०००००१००
७	सरस्वती प्रा.वि. कम्पाउण्ड बाल निर्माण	१२	३०००००१००
८	मेची नि.मा.वि. पुस्तकालय संचालन	९	२५०००१००
९	बाल क्रिडास्थल निर्माण, सार्वजनिक निजी साभेदारी अवधारणा अनुरूप (पासाड लहामू स्मृती जेसिज प्रतिष्ठान	३	१२०००००१००
१०	बालबालिकाको जीवन उपयोगी शीप (शरीरिक सू संगठन) तालिम	१०	५००००१००
सबै जातजातिका आर्थिक तथा सामाजिक रुपमा विपन्न वर्ग		बजेट रु ४१,१४,०००/००	
क्र.सं	प्रस्तावित योजनाको नाम	वडा नं.	रकम
क)	पुर्वाधार विकास		
१	किरात समाधिस्थल संरक्षण	१०	१०००००१००
२	थामी समाज भुमी मन्दिर कम्पाउण्ड बाल निर्माण गर्ने ।	७	१०००००१००
३	साकेला थान कम्पाउण्ड बाल निर्माण गर्ने ।	१३	२०००००१००
४	चौधरी ग्रामथान कम्पाउण्ड बाल निर्माण गर्ने ।	१३	२०००००१००
५	शिव मन्दिर मर्मत	१०	१०००००१००
ख)	सामाजिक/शीप विकास		
१	दलित/आदिवासी/जनजाति/जेष्ठ नागरिक/फरक क्षमता भएका समेतको विपन्न वर्ग नक्शांकन पार्श्वचित्र/वृत्तचित्र निर्माण गर्ने ।		५०००००१००
२	जेष्ठ नागरिक सम्मान कार्यक्रम		१६४०००१००
३	जनआन्दोलनका घाइते गोपाल श्रेष्ठको जिवन निर्वाह खर्च		३६०००१००
४	अपाडग विद्यालय फिजियोथेरापी संचालन	१२	३०००००१००
५	यौनिक तथा अल्पसंख्यक/तेस्रो लिंगी क्षमता विकास कार्यक्रम		१०००००१००
ग)	आर्थिक/सीप विकास		
१	विउ विजन तथा उन्नत प्रविधी विस्तार		२०००००१००
२	बंगुर पालन तालिम		२०००००१००
३	शीप विकास तालिम (मोवाईल मर्मत/डईभिड/पशुपालन शिक्ष)		३०००००१००
घ)	संस्थागत विकास		
१	आदिवासी/जनजाति संस्कृति र भाषा संरक्षण		४०००००१००
२	सामुदायिक संस्था भवन निर्माण	७/९/११/ १२	५०००००१००
३	गैर सरकारी संस्था सञ्जाल व्यवस्थापन		१०००००१००
४	खुल्ला दिसा मुक्त क्षेत्र कार्यक्रम प्रवर्द्धन कोष		६१४०००१००

निर्णय नम्बर-२

आ.व. २०७१/७२ का लागि राजश्व प्रक्षेपण समितिबाट पेश भएको राजश्व प्रक्षेपण प्रतिवेदन स्वीकृत गर्ने साथै राजश्व परामर्श समितिबाट सिफारिश भएका निम्न कर, शुल्क, दस्तुर तथा दण्ड जरीवानाका दर स्वीकृत गर्ने निर्णय गरीयो ।

आ.व. २०७१/२०७२ का लागि प्रस्तावित कर,शुल्क,दस्तुर तथा दण्ड-जरीवानाको दर रेट

क्र.सं.	१	कर, दस्तुर शुल्कको विवरण	२०६८/२०६९को स्वीकृत दर रु	२०६९/२०७०को स्वीकृत दर रु	२०७०/२०७१ को स्वीकृत दर रु	२०७१/२०७२ को प्रस्तावित दर रु
१		अचल सम्पत्ति मुल्याङ्कन सेवा शुल्क				
	१.१	प्रति हजार रु.	११००	११००	११००	११००
	१.२	चौहदी प्रमाणित प्रति कित्ता रु.	३००१००	३५०१००	४००१००	४००१००
	१.३	मुल्याकन, नामसारी तथा सबै प्रकृतिका सिफारिसमा मूल्याङ्कनबाट रु ९०१-भन्दा घटी हुन गएमा न्युनतम दस्तुर रु ९०१-कायम गरी लिने ।	६०१००	७०१००	८०१००	९०१००
२		बारुण यन्त्र सेवा शुल्क				
	२.१	घरनभएको खालिजग्गा बाट रु	०१००	०१००	२०१००	२०१००
	२.२	फुसको घर बाट रु	१५१००	२०१००	२०१००	२०१००
	२.३	टिनको घर बाट रु	२०१००	२५१००	२५१००	२५१००
	२.४	पक्काको घर बाट रु	२५१००	३०१००	३०१००	३०१००
३		घर जग्गा नक्शा पास दस्तुर				
	क	वडा नं. १०,१२,१ र ३ को साविक धुलाबारी ८ को				
	३.१	आर.सी.सी. फ्रेम स्टक्चर भुई तला रु.	५१५०	६१००	६१००	६१००
	३.२	आर.सी.सी. फ्रेम स्टक्चर पहिलो तला देखि रु.	७१००	७१००	७१००	७१००
	३.३	सिमेण्ट जोडाईमा इट्टा वा ढुङ्गाको गारो-आर.सी.सी. छाना	४१५०	५१००	५१००	५१००
	३.४	माटोको जोडाईमा इट्टा वा ढुङ्गाको गारो-आर.सी.सी. छाना रु.	३१५०	४१००	४१००	४१००
	३.५	सिमेण्ट जोडाईमा इट्टा वा ढुङ्गाको गारो-जस्ताको छाना रु.	३१५०	४१००	४१००	४१००
	३.६	माटोको जोडाईमा इट्टा वा ढुङ्गाको गारो-जस्ताको छाना रु.	३१५०	४१००	४१००	४१००
	३.७	सिमेण्ट जोडाईमा इट्टा वा ढुङ्गाको गारो-टायलको छाना रु.	३१५०	४१००	४१००	४१००
	३.८	बाउण्ड्री कम्पाउण्ड वाल प्रति रनिड फिट रु.	४१५०	५१००	५१००	५१००
	३.९	कच्ची घर / काठ सेन्टर बेरा समेत रु.	३१५०	४१००	४१००	४१००
	ख	अन्य वडा हरूमा				
	३.१०	आर.सी.सी. फ्रेम स्टक्चर भुई तला रु.	४१५०	५१००	५१००	५१००
	३.११	आर.सी.सी. फ्रेम स्टक्चर पहिलो तला देखि रु.	५१५०	६१००	६१००	६१००
	३.१२	सिमेण्ट जोडाईमा इट्टा वा ढुङ्गाको गारो-आर.सी.सी. छाना	२१५०	३१००	३१००	३१००

३.१३	माटोको जोडाईमा इट्टा वा ढुङ्गाको गारो-आर.सी.सी. छाना	२१५०	३१००	३१००	३१००
३.१४	सिमेण्ट जोडाईमा इट्टा वा ढुङ्गाको गारो-जस्ताको छाना रु.				
३.१५	माटोको जोडाईमा इट्टा वा ढुङ्गाको गारो-जस्ताको छाना रु.	२१५०	३१००	३१००	३१००
३.१६	सिमेण्ट जोडाईमा इट्टा वा ढुङ्गाको गारो-टायलको छाना रु.				
३.१७	बाउण्ड्री कम्पाउण्ड वाल प्रति रनिङ फिट रु.	४१५०	५१००	५१००	५१००
३.१८	कच्ची घर / काठ सेन्टर बेरा समेत रु.	३१५०	४१००	४१००	४१००
३.१९	घरनक्सा फायल प्रति फायल रु	५०१००	५०१००	५०१००	५०१००
३.२०	सुकुम्बासी समस्या समाधान आयोगबाट मोठ कायम हुन अगावै सो जग्गामा निर्माण भएका घरहरुको नक्शापास दस्तुरमा ५०% प्रतिशत छुट दिने नीति कायमै राख्ने ।				
३.२१	घर नक्सा पेश भई अस्थायी स्वीकृती लिई दुई वर्ष भित्र सम्पन्न प्रमाण पत्र लिन नआई तेश्रो वर्षमा लिन आएमा निजले बुझाएको शुल्कको १० प्रतिशत शुल्क लिई सम्पन्न प्रमाण पत्र दिने, चौथो वर्षमा मात्र सम्पन्न प्रमाण पत्र लिन आएमा २० प्रतिशत शुल्क लिई सम्पन्न प्रमाण पत्र दिने चौथो वर्ष पछि मात्र सम्पन्न लिन आएमा चालु वर्षको दरले हुनआउने शुल्क लिई सम्पन्न प्रमाण पत्र दिने । यो व्यवस्था २०७० माघ १ गते देखि लागू हुनेछ ।				
४	घर नक्शा नामसारी				
४.१	स्वेच्छाले (घरजग्गा विक्री) प्रति वर्ग फिट रु.	३१००	३१५०	३१५०	३१५०
४.२	अंशबण्डा/बक्सपास भै आएको संरचनाको प्रति वर्ग फिट रु.	११००	११००	११००	११००
४.३	घरजग्गा धनीको मृत्यु भै नामसारी भएमा प्रति वर्ग फिट रु.	०१५०	०१५०	०१५०	०१५०
४.४	न.पा. गठन भए पश्चात नक्शा पास नभएको घर जग्गा नामसारी हुन आएमा अनिवार्य रुपमा नक्शा पास गर्न लगाई सिफारिश दिने र न .पा.गठन हुनपुर्व बनेका घरहरु नामसारीका लागि सिफारिस माग भै आएमा प्राविधिकको प्रतिवेदन लिई लाग्ने दस्तुर बराबर धरौटी लिई सिफारिस दिने ।				
४.५	भवन निर्माण संहिता मापदण्ड २०६० को बुदा नं.१० को ५०% सम्म जरीवाना भएकोमा सतप्रतिसत सम्म जरीवाना भन्ने संसोधन गर्ने । बुदा नं.९ मा रहेको धरौटी वापत कूल राजश्वको एक तिहाई रकम धरौटीको रुपमा दाखिला गर्न लगाई भन्ने बक्यांस भिकिएको ।				
५	रकम असुली सेवा शुल्क				
५.१	लेनदेन मुद्दा मिलापत्र वापत न.पा. दस्तुर प्रति हजार रु.	३०१००	३०१००	३०१००	३०१००
५.२	खाद्य परिक्षण सेवा शुल्क				
५.३.१	व्यापारी विक्रेताको प्रति नमुना परिक्षण शुल्क रु.	५०१००	५०१००	५०१००	५०१००
५.३.२	उपभोक्ता (क्रेता) को प्रति नमुना परिक्षण शुल्क रु.	१०१००	१०१००	१०१००	१०१००
६	तेश्रो मुलुकमा अध्ययनका लागि मुल्याङ्कन (हैसियत प्रमाणित) सिफारिस दस्तुर				
६.१	वार्षिक आय प्रमाणित १० लाख सम्मको रु	१५००१००	१५००१००	१५००१००	१५००१००

	६.२	हैसियत प्रमाणि १ करोड सम्म रु	१५००१००	१५००१००	१५००१००	१५००१००
	६.३	६.१ र ६.२ को सो माथि प्रति लाख थप रु	२०१००	२०१००	२०१००	२०१००
७		कान्जी हाउस महसुल (निर्धारित विगो बाहेक)				
	७.१	भैसी-रांगा, गोरु-गाई, घोडा-घोडी दैनिक रु.	७५१००	७५१००	७५१००	७५१००
	७.२	पाडा-पाडी, बाछा-बाछी दैनिक रु.	५०१००	५०१००	५०१००	५०१००
	७.३	बाखा-बाखी दैनिक रु.	२५१००	२५१००	२५१००	२५१००
	७.४	पाठा-पाठी दैनिक रु.	१०१००	१०१००	१०१००	१०१००
	७.५	सुँगुर गधा प्रति गोटा दैनिक रु.	१५०१००	१५०१००	१५०१००	१५०१००
	७.६	हाँस कुखुरा प्रति गोटा दैनिक रु.	५१००	५१००	५१००	५१००
	++	उपर्युक्त पशु ७ (सात) दिनभित्र लिन नआएमा नियमानुसार लिलाम विक्री गर्ने लिलाम बापत लागेको खर्च र कायम भएको दस्तुर दाखिला गरी बाँकी रकम सम्बन्धीत व्यक्तिलाई एकिन भएमा फिर्ता दिने, एकिन हुन नआएको खण्डमा न.पा. कोषमा आम्दानी बाँध्ने ।				
८		नामसारी दस्तुर				
	८.१	जग्गा नामसारी सिफारिश प्रति विगाह रु.	१००१००	१००१००	१००१००	१००१००
	८.२	मोही लगतकट्टा प्रति कट्टा रु.	३०१००	३०१००	३०१००	३०१००
	८.३	मोही नामसारी प्रति कट्टा रु.	१५१००	१५१००	१५१००	१५१००
	८.४	टहरा नामसारी				
	८.४.१	टहरा नं. १ (क) लाई पूर्व-दक्षिण रु.	४०००१००	४०००१००	५०००१००	५०००१००
	८.४.२	टहरा नं. २ (ख) लाई पूर्व-उत्तर रु.	३५००१००	३५००१००	४५००१००	४५००१००
	८.४.३	टहरा नं. ३ (ग) लाई पश्चिम-दक्षिण रु.	३०००१००	३०००१००	४०००१००	४०००१००
	८.४.४	टहरा नं. ४ (घ) लाई पश्चिम-उत्तर रु.	२०००१००	२०००१००	३०००१००	३०००१००
		टहरा नामसारी मृत्यु भै आएमा	१०००१००	१०००१००	१०००१००	१०००१००
९		निवेदन सिफारिश दस्तुर				
	९.१	नक्कल दस्तुर प्रति पाना रु.	२०१००	२०१००	२०१००	२०१००
	९.२	नागरिकता वंशज/नाताको रु.	५०१००	५०१००	५०१००	५०१००
	९.३	नागरिकता वैवाहिक सम्बन्धको रु.	३००१००	३००१००	३००१००	३००१००
	९.४	मिलापत्र बक्सौनी रु.	४००१००	५००१००	५००१००	५००१००
	९.५	एक पटक निर्णय भएको मुद्दा पुनः दोहोरिएमा रु.	५००१००	५००१००	५००१००	५००१००
	९.६	कुत धरौटी फिर्ता सेवा शुल्क खर्च प्रति सयकडा रु.	५१००	५१००	५१००	५१००
	९.७	अंग्रेजीमा सिफारिश प्रति सिफारिश रु.	५००१००	५००१००	५००१००	५००१००
	९.८	नागरिकता टोलीमा नामछुट प्रति सिफारिश रु.	६०१००	७०१००	८०१००	९०१००
	९.९	पेन्सन पट्टा आदिको सिफारिश रु.	२००१००	२००१००	२००१००	२००१००
	९.१०	व्यक्तिगत घटना सिफारिश रु.	६०१००	७०१००	८०१००	९०१००
	९.११	नहरघटी सिफारीश प्रति कट्टा रु.	६०१००	७०१००	८०१००	९०१००
	९.१२	नहरबढी/जोतभोग सिफारिश प्रति कट्टा रु.	२००१००	२००१००	२००१००	२००१००
	९.१३	संस्था दर्ता सिफारीश रु	४००१००	४००१००	५००१००	५००१००
	९.१४	संस्था नबिकरण शुल्क रु	१५०१००	१५०१००	१५०१००	१५०१००

९.१५	औद्योगिक प्रयोजनको उद्योग दर्ता सिफारिश रु.	१०००।००	१०००।००	१०००।००	१०००।००
९.१६	साना तथा घरेलु उद्योग दर्ता सिफारिश रु.	२५०।००	२५०।००	२५०।००	२५०।००
९.१७	घर कायम तथा घर बाटो सिफारीशमा प्रतिक्रिया रु	३५०।००	३५०।००	४००।००	४००।००
९.१८	एकिकृत सम्पत्तिकर फारम दर्ता शुल्क प्रति कर दाता रु	२०।००	२०।००	२०।००	२०।००
९.१९	ए.स.कर व्यवस्थापन सेवा शुल्क सम्पत्ती करको	५ प्रतिशत	५ प्रतिशत	५ प्रतिशत	५ प्रतिशत
९.२०	ए.स.कर व्यवस्थापन सेवा शुल्क रु ५/ भन्दा घटी भएमा	५।००	५।००	५।००	५।००
९.२१	मुद्दा प्रतिलिपी प्रति मुद्दा रु	१००।००	१००।००	१००।००	१००।००
९.२२	मुद्दा दर्ता प्रति मुद्दा रु	१००।००	१००।००	१००।००	१००।००
९.२३	निवेदन फरमेट प्रति गोटा रु	५।००	५।००	१०।००	१०।००
९.२४	नक्सापास निवेदन फरमेट प्रति गोटा रु	२५०।००	३००।००	३५०।००	३५०।००
९.२५	अन्य सिफारिश रु.	६०।००	७०।००	८०।००	९०।००
१०	घर बहाल कर				
१०.१	घर बहाल कर प्रति सय रु.	२।००	२।००	२।००	२।००
११	सवारी कर असुली				
क	यस न.पा.को धुलावारी क्षेत्रमा प्रवेश गर्ने पटके सवारी कर तथा पार्किङ्ग शुल्क				
	सवारी विवरण				
११.१	कन्टेनर लरी रु.	८०।००	८०।००	८०।००	८०।००
११.२	ट्रक लरी रु.	४०।००	४०।००	४०।००	४०।००
११.३	ट्रक, रु.	४०।००	४०।००	४०।००	४०।००
११.४	बस रु.	४०।००	४०।००	४०।००	४०।००
११.५	जिप, कार, मारुती भेन, टेम्पो, टेम्पो भेन रु.	१०।००	१०।००	१०।००	१०।००
११.६	मिनीबस,ट्रेक्टर रु.	१५।००	१५।००	१५।००	१५।००
ख	पटके सवारी कर				
११.७	निजी तथा भाडा बस ट्रक रु.	२०।००	२०।००	२०।००	२०।००
११.८	ट्रेक्टर रु.	१५।००	१५।००	१५।००	१५।००
११.९	मिनीबस, कार, टेक्सी, टेम्पो रु.	१०।००	१०।००	१०।००	१०।००
	विदेशि नम्बरका सवारी साधनमा पटके तथा पार्किङ्ग शुल्कको दरमा दोब्बर लिने				
ग	नगरपालिका क्षेत्रभित्र दर्ता सवारी साधनमा असुल गर्न पाउने वार्षिक करका दर				
	सवारी विवरण				
११.१०	बस, ट्रक, लरी र अन्य हेभी गाडी रु.	३०००।००	३०००।००	३०००।००	३०००।००
११.११	भाडाका जिप कार, भाडाका ट्रेक्टर रु.	५००।००	५००।००	५००।००	५००।००
११.१२	भाडाका टेम्पो रु.	३००।००	३००।००	३००।००	३००।००
११.१३	भाडाका मिनीबस रु.	१०००।००	१०००।००	१०००।००	१०००।००
११.१४	निजी मिनीबस, ट्रेक्टर, कार, टेम्पो, जिप रु.	३००।००	३००।००	३००।००	३००।००
११.१५	स्कुटर, मोटर साइकल रु.	१००।००	१००।००	१००।००	१००।००

घ	नगरपालिकाले तोकेको क्षेत्रमा उठाउन पाउने पार्किङ्ग शुल्क				
११.१८	रात्री बस प्रति ट्रिप रु.	३५१००	३५१००	४०१००	४०१००
११.१९	कन्टेनर प्रति ट्रिप रु.	४०१००	४०१००	४५१००	४५१००
११.२०	दिवा बस, मिनी बस , मिनी ट्रक प्रति ट्रिप रु.	२०१००	२०१००	२५१००	२५१००
११.२१	माईको बस	१५१००	१५१००	२०१००	२०१००
११.२२	टेम्पो, टयाक्सी, जिप, कार, ट्रेक्टर रु.	१०१००	१०१००	१५१००	१५१००
ङ	पार्किङ्ग टयाक्सी सेण्डीगेट (मेची भन्सार गेट पूर्व तोकिएको स्थानमा)				
११.२३	बस रु	४०१००	४०१००	४०१००	४०१००
११.२४	मिनिबस रु	३२१००	३२१००	३२१००	३२१००
११.२५	माईको बस,माईको विडगर रु	२४१००	२४१००	२४१००	२४१००
११.२६	टयाक्सी, मारुती, टेम्पो रु.	१६१००	१६१००	१६१००	१६१००
१२	सफाई सेवा शुल्क				
१२.१	कुचो ठुलो ट्रक प्रति रु.	३००१००	३००१००	३००१००	३५०१००
१२.२	कुचो सानो ट्रक प्रति रु.	२००१००	२००१००	२००१००	२५०१००
१२.३	अदुवा प्रति बोरा (६० के.जी.) रु.	२१००	२१००	२१००	२१००
१२.४	अलैची प्रति के.जी. रु.	०१०	०१०	०१०	०५०
१२.५	आलु प्रति टन रु.	१५१००	१५१००	१५१००	२५१००
१२.६	कबाडी तामा कपर जिडक प्रति केजी रु	०१७०	०१७०	०१७०	११००
१२.७	कबाडी फलाम प्रति केज रु	०१४५	०१४५	०१४५	०१७५
१२.८	कबाडी कागज प्लास्टिक प्रति केज रु	०१२५	०१२५	०१२५	०१५०
१२.९	खालि बोतल ७५० एम.एल र सो माथि (ठुलो) प्रति गोटा	०१४५	०१४५	०१४५	०१५०
१२.१०	खालि बोतल ७५० एम.एल भन्दा सानो प्रति गोटा रु	०१२५	०१२५	०१२५	०१२५
१२.११	सुपाडी प्रति बोरा रु.	२५१००	२५१००	२५१००	३५१००
१२.११.१	काँचो सुपारी प्रति बोरा रु				१५१००
१२.१२	लवाङ्ग तथा सुकमेल प्रति बोरा रु.	२५१००	२५१००	२५१००	५०१००
१२.१३	केमिकल, नुडल्स प्रति ट्रक रु.	२००१००	२००१००	२००१००	२००१००
१२.१४	ब्राण्ड, तेल प्रति गाडी रु.	२००१००	२००१००	२००१००	२००१००
१२.१५	फलफुल तथा तरकारी (मेचीनगर भित्र लोड अनलोड हुने) ठुलो ट्रक रु	२००१००	२००१००	२००१००	२००१००
१२.१६	फलफुल तथा तरकारी (मेचीनगर भित्र लोड अनलोड हुने) मिनी ट्रक रु	१५०१००	१५०१००	१५०१००	१५०१००

	१२.१७	फलफुल तथा तरकारी (मेचीनगर भित्र लोड अनलोड हुने) पिकअप भेन रु	१००१००	१००१००	१००१००	१००१००
	१२.१८	स्याउ प्रति कार्टसन रु	०१००	०१००	०१००	१०१००
	१२.१९	लसुन प्रति के.जी.रु	०१५०	०१५०	०१५०	०१५०
१३		सडक कटान गर्ने उपभोक्ता सँग				
	१३.१	पिच बाटो रु.	२०००१००	२०००१००	२०००१००	२०००१००
	१३.२	ग्राभेल बाटो रु.	५००१००	५००१००	५००१००	५००१००
	१३.३	कच्ची बाटो रु.	१००१००	१००१००	१००१००	१००१००
		विभिन्न व्याक्ति,संघसंथा तथा निकायले नगरपालिका क्षेत्र भित्र ग्राभेल तथा पक्की सडक कटान गरी विकास निर्माण कार्य गर्नु पर्ने अवस्थामा त्यस्ता निकाय वाट सडक कटान सम्बन्धि कामको लागत अनुमान नगरपालिका वाट एकिन गराई धरौटी रुपमा रकम जम्मागरी तोकिएको समय भित्र कटान गरीएको सडक समवन्धित निकायले आफ्नै खर्चमा पुनर्निर्माण गर्ने शर्तमा नगरपालिकाबाट सहमती लिनुपर्ने र त्यस्तो कटान कार्यको पुन निर्माण नगरपालिकाले नै गर्नुपर्ने अवस्थामा लागत अनुमान अनुसारको रकम नगरपालिकामा अग्रिम जम्मा गरी स्वीकृती लिएर मात्र सडक कटान गर्न दिने ।				
१४		शौचालय सरसफाई सेवा शुल्क				
	१४.१	पिसाब गर्ने बाट रु.	११००	११००	२१००	२१००
	१४.२	दिशा गर्ने बाट रु.	२१००	२१००	५१००	५१००
	१४.३	लुगा धुने , नुहाउनेबाट रु.	१०१००	१०१००	१५१००	१५१००
	१४.४	शहरी क्षेत्र / सार्वजनिक स्थलमा मलमुत्र त्याग गर्ने बाट जरिवाना .	१००१००	१००१००	१००१००	१००१००
१५		दैनिक हाट बजार तर्फ (काँकरभिट्टा / धुलावारी)				
	१५.१	गाडीमा कपडा ल्याई विक्री गर्नेलाई रु.	१०१००	१०१००	१०१००	१०१००
	१५.२	घुम्ती कपडा तयारी पोशाक विक्री रु.	६१००	८१००	१०१००	१०१००
	१५.३	अस्थायी काँटा राखी धान, कोदो, तोरी, फापर बेच्नेबाट रु.	१०१००	१०१००	१०१००	१०१००
	१५.४	स्थानीय माछा विक्रेता (५ के.जी. भन्दा बढी) रु.	५१००	६१००	१०१००	१०१००
	१५.५	पैठारी कारोवार विक्री रु.	३१००	३१००	५१००	५१००
	१५.६	२ के.जी. भन्दा बढी स्थानीय माछा विक्री रु.	३१००	३१००	५१००	५१००
	१५.७	दाल, चिनी, नुन, चुरोट आदिबाट ठुलो रु.	६१००	७१००	१०१००	१०१००
	१५.८	दाल, चिनी, नुन, चुरोट आदिबाट सानो रु.	५१००	५१००	५१००	५१००
	१५.९	चिया मिठाई पसलबाट रु.	८१००	१०१००	१०१००	१०१००
	१५.१०	सडकमा बसी केश काटने हजाम बाट रु.	३१००	५१००	५१००	५१००
	१५.११	लुगा सिलाउने पयरवाला मेशिन राख्नेबाट रु.	५१००	५१००	५१००	५१००
	१५.१२	लुगा सिलाउने हाते मेशिनबाट रु.	३१००	३१००	५१००	५१००
	१५.१३	भाडा वर्तन राखी पसल गर्ने पसलेबाट रु.	१०१००	१२१००	१५१००	१५१००
	१५.१४	खसि, बाखा, पाठा-पाठी प्रति गोटा रु.	१०१००	१२१००	१५१००	१५१००
	१५.१५	फलामे सामान विक्रेता बाट रु.	६१००	८१००	१०१००	१०१००
	१५.१६	केरा २ घरी भन्दा बढी विक्री गर्ने बाट रु.	२१००	४१००	५१००	५१००
	१५.१७	डोरी, डोका, नाम्ला, कुचो विक्री गर्ने बाट रु.	४१००	५१००	५१००	५१००

१५.१८	मनीहारी, गहना, पाउडर इत्यादि विक्री गर्ने बाट ठूलो रु.	७००	१०१००	१०१००	१०१००
१५.१९	मनीहारी, गहना, पाउडर इत्यादि विक्री गर्ने बाट सानो रु.	६१००	७००	१०१००	१०१००
१५.२०	अस्थायी मनीहारी पसलबाट रु.	७००	८१००	१०१००	१०१००
१५.२१	पाउरोटी, भुजिया, दालमोठ विक्री गर्नेबाट रु.	५१००	७००	१०१००	१०१००
१५.२२	सुँगुरको पाठापाठी विक्री गर्ने बाट रु.	१०१००	१२१००	१५१००	१५१००
१५.२३	माटाको भाडा विक्री गर्ने बाट रु.	५१००	७००	१०१००	१०१००
१५.२४	फलफुल विक्री गर्ने ठूलो पसलबाट रु.	८१००	१०१००	१०१००	१०१००
१५.२५	आलु, खोर्सानी, नस्पाती विक्री गर्ने बाट रु.	५१००	७००	१०१००	१०१००
१५.२६	अदुवा विक्री गर्ने बाट प्रति बोरा रु.	३१००	५१००	५१००	५१००
१५.२७	इस्कुस विक्री गर्ने बाट प्रति बोरा रु.	३१००	५१००	५१००	५१००
१५.२८	अन्य साग सब्जी (५ के.जी. भन्दा बढी) विक्री गर्ने बाट रु.	४१००	५१००	५१००	५१००
१५.२९	२ वटा भन्दा बढी कुखुरा विक्री गर्ने बाट प्रति गोटा रु.	२१००	५१००	५१००	५१००
१५.३०	हाँस, परेवा १ खुगी भन्दा बढी विक्री गर्ने बाट प्रति गोटा रु.	११००	३१००	५१००	५१००
१५.३१	ठेलामा घुमाई चिया विक्री गर्ने बाट रु.	५१००	७००	१०१००	१०१००
१५.३२	चिउरा मुरई १/१ ढकी भन्दा बढी विक्री गर्ने बाट रु.	५१००	६१००	१०१००	१०१००
१५.३३	साँचो, लाइटर, टर्च आदि मर्मत गर्ने बाट रु.	३१००	५१००	५१००	५१००
१५.३४	मुसा उडुसको दवाई बेच्ने बाट रु.	२१००	३१००	५१००	५१००
१५.३५	विजविजन विक्री गर्ने बाट रु.	६१००	८१००	१०१००	१०१००
१५.३६	माछाको सुकुटी विक्री गर्ने बाट रु.	५१००	५१००	५१००	५१००
१५.३७	जुता विक्री गर्ने पसल बाट रु.	५१००	७००	१०१००	१०१००
१५.३८	चुरा-टिका प्रति दौकान बाट रु.	३१००	५१००	५१००	५१००
१५.३९	सार्वजनिक ठाँउको घुम्ती पसल बाट रु.	५१००	७००	१०१००	१०१००
१५.४०	सुन्तला विक्री गर्ने बाट प्रति टोकी रु.	८१००	१०१००	१०१००	१०१००
१५.४१	टमाटर विक्री गर्ने बाट प्रति मन रु.	५१००	७००	१०१००	१०१००
१५.४२	खुर्सानी विक्री गर्ने बाट प्रति मन रु.	८१००	१०१००	१०१००	१०१००
१५.४३	राँगा काटी मासु विक्री गर्ने बाट प्रति गोटा रु.	२५१००	३०१००	३०१००	३०१००
१५.४४	खसी, बोका, भेडा काटी मासु विक्री गर्ने बाट प्रति गोटा रु.	१५१००	२०१००	२०१००	२०१००
१५.४५	सुँगुर, बँगुर काटी मासु विक्री गर्ने बाट प्रति गोटा रु.	२०१००	२०१००	२०१००	२०१००
१६	टहरा तर्फ				
१६.१	क श्रेणी अथवा १ नं. बाट पूर्व पश्चिम मासिक रु.	३५०१००	३५०१००	४००१००	४००१००
१६.२	ख श्रेणी अथवा २ नं. बाट पूर्व उत्तर मासिक रु.	२५०१००	२५०१००	३००१००	३००१००

१६.३	ग/घ अथवा ३/४ नं. बाट पश्चिम-उत्तर/पश्चिम-दक्षिण मासिक रु.	१७५१००	१७५१००	२००१००	२००१००	
	उक्त विटौरी शुल्क हरेक महिना भुक्तान भएको ३५ दिन भित्र बुझाई सक्नु पर्नेछ । नबुझाएमा म्याद भुक्तान भएको पहिलो ३ महिना सम्म १०% र सो भन्दा बढी ६ महिना सम्म २०% सो भन्दा बढीको हकमा ३०% का दरले जरीवाना सहित असुल गर्ने । एक आ.व. को रकम आ.व.को शुरु महिना (श्रावण) भित्र एक मुष्ट बुझाएमा १०% छुट्ट दिने ।					
१७	पशु बधशाला (दैनिक मासु काटी विक्री गर्ने बाट)					
	१७.१	राँगा प्रति गोटा रु.	२५१००	२५१००	२५१००	२५१००
	१७.२	खसी, बोका, भेडा प्रति गोटा रु.	१५१००	१५१००	१५१००	१५१००
	१७.३	सुँगुर, बाँगुर प्रति गोटा रु.	२०१००	२०१००	२०१००	२०१००
	१७.४	होँस, कुखुरा प्रति गोटा रु.	२१००	२१००	२१००	२१००
१८	१८.१	शुरुमा व्यवसाय दर्ता हूनका लागि दर्ता शुल्क बापत	२००१००	२००१००	२००१००	२००१००
	१८.२	व्यवसाय नामसारी,उद्देश्य परिवर्तन तथा कारोबार थपमा पटकै पिच्छे रु.	२५ प्रतिशत	२५ प्रतिशत	२००१००	२००१००
	१८.३	व्यवसाय प्रमाण-पत्र प्रतिलिपी दस्तुर रु	१५०१००	१५०१००	१५०१००	१५०१००
१९	वार्षिक व्यवसाय कर					
	देहायको व्यवसायमा निम्न अनुसार vat र pan को कारोबारमा गत वर्षको कारोबार अनुसार व्यवसाय कर लिने । मदिर तथा सुर्तीजन्य बस्तुको कारोबारमा व्यवसाय करको २० प्रतिशत थप सुल्क लिने ।					
१९.१	मू.अ.कर (vat) दर्ता फर्म तर्फ बाट					
	क	४ कराड भन्दा माथिको कारोबार हुने बाट रु.	१००००१००	१००००१००	११०००१००	११०००१००
	ख	३ करोड भन्दा माथि ४ करोड सम्म कारोबार हुने बाट रु.	८०००१००	८०००१००	८८००१००	८८००१००
	ग	२ करोड भन्दा माथि ३ करोड सम्म कारोबार हुने बाट रु	६०००१००	६०००१००	६६००१००	६६००१००
	घ	१ करोड भन्दा माथि २ करोड सम्म कारोबार हुने बाट रु	४०००१००	४०००१००	४४००१००	४४००१००
	ङ	२० लाख भन्दा माथि १ करोड सम्म कारोबार हुने बाट रु	३०००१००	३०००१००	३३००१००	३३००१००
	च	२० लाख सम्म कारोबार हुने बाट रु	२०००१००	२०००१००	२२००१००	२२००१००
	छ	vat मा दर्ता भएका तर कारोबार नभएका (शुन्य कारोबार भएका)	५००१००	५००१००	५५०१००	५५०१००
१९.२	स्थाई लेखा नं.(Pan) दर्ता भएका र नभएका व्यवसायी तर्फ बाट					
	क	१० लाख भन्दा माथि कारोबार हुने बाट रु.	१५००१००	१५००१००	१६५०१००	१६५०१००
	ख	७ लाख भन्दा माथि १० लाख सम्म कारोबार हुने बाट रु.	१०००१००	१०००१००	११००१००	११००१००
	ग	७ लाख सम्म	८५०१००	८५०१००	९४०१००	९४०१००
	घ	५ लाख सम्मको कारोबार हुने बाट	७५०१००	७५०१००	८३०१००	८३०१००

	ड	२ लाख सम्मको कारोबार हुने बाट रु.	५००१००	५००१००	५५०१००	५५०१००
	च	२५ हजार सम्मको कारोबार हुने बाट रु.	३६०१००	३६०१००	४००१००	४००१००
२०		वित्तीय संस्था / सहकारी संस्था तर्फ				
	२०.१	क श्रेणीको वित्तीय कम्पनी/संस्था शाखा कार्यालय बाट रु	०१००	०१००	५०००१००	५०००१००
	२०.२	ख श्रेणीको वित्तीय कम्पनी/संस्था शाखा कार्यालय बाट रु	३०००१००	३०००१००	३०००१००	३०००१००
	२०.३	विदेशि मुद्रा सट्टि	२०००१००	२०००१००	२२००१००	२२००१००
	२०.४	सहकारी बैंक / संस्था	१५००१००	१५००१००	१६५०१००	१६५०१००
	२०.५	मनी ट्रन्फर	१०००१००	१०००१००	११००१००	११००१००
२१		हजाम र सेलुन				
	२१.१	स्थायी रुपमा व्युटी पार्लर पसल रु.	७५०१००	७५०१००	८३०१००	५००१००
	२१.२	स्थायी रुपमा दुई सिटमाथि भएको रु.	७५०१००	७५०१००	८३०१००	५००१००
	२१.३	स्थायी रुपमा २ सिट सम्मको रु.	३६०१००	३६०१००	४००१००	४००१००
२२		सुचिकार पसल तर्फ				
	२२.१	प्रति मेसिन (प्रति वर्ष) फूटपाथमा बसी सञ्चालन गर्नेबाट	५०१००	५०१००	५०१००	
२३		मनोरञ्जन व्यवसाय				
	२३.१	सिनेमा हल ५०० सीट भन्दा बढी रु.	३०००१००	३०००१००	३३००१००	३३००१००
	२३.२	सिनेमा हल ३०० सीट देखि ५०० सिट सम्मको रु.	२०००१००	२०००१००	२२००१००	२२००१००
	२३.३	सिनेमा हल ३०० सीट सम्म रु.	१५००१००	१५००१००	१६५०१००	१६५०१००
	२३.४	भिडियो हल रु.	२०००१००	२०००१००	२२००१००	२२००१००
	२३.५	सार्वजनिक स्थानमा सर्कस देखाउन राख्नेबाट प्रतिदिन रु. र रमाइलो मेला प्रतिदिन रु.	५००/ ३००/	५००/ ३००/	५००१००	५००१००
	२३.६	व्यवसायीक म्युजिक भिडियो सुटिङ नगरक्षेत्र भित्र रु	२०००१००	२०००१००	२०००१००	२०००१००
	२३.७	व्यवसायीक टेली फिल्म सुटिङ नगरक्षेत्र भित्र रु	३०००१००	३०००१००	३०००१००	३०००१००
	२३.८	व्यवसायीक फिचर फिल्म सुटिङ नगरक्षेत्र भित्र रु	५०००१००	५०००१००	५०००१००	५०००१००
	२३.९	हाइभिजन हल रु.	२०००१००	२०००१००	२०००१००	२०००१००
२४		होटल तथा रेष्टुरेण्ट				
	२४.१	तारे होटल	०१००	५०००१००	५५००१००	५५००१००
	२४.२	विशिष्ट श्रेणी (AC भएको)	३०००१००	३०००१००	३३००१००	३३००१००
	२४.३	होटल श्रेणी क	२५००१००	२५००१००	२७५०१००	२७५०१००
	२४.४	होटल श्रेणी ख	२०००१००	२०००१००	२२००१००	२२००१००
	२४.५	होटल श्रेणी ग	१५००१००	१५००१००	१६५०१००	१६५०१००
	२४.६	होटल श्रेणी घ	१०००१००	१०००१००	११००१००	११००१००
	२४.७	होटल श्रेणी ड	७५०१००	७५०१००	८३०१००	८३०१००
	२४.८	होटल श्रेणी च	५००१००	५००१००	५५०१००	५५०१००

	२४.९	साधारण होटल	३६०१००	३६०१००	४००१००	४००१००
		नया दर्ता हुनआउने होटलहरु लाई होटल व्यवशायी संघको शिफारिसका आधारमा श्रेणी कायम गरि दर्ता गर्ने				
२५		धोबी ड्राई क्लिनर्स तर्फ				
	२५.१	ड्राइक्लिनर्स	७५०१००	७५०१००	८३०१००	८३०१००
	२५.२	धोबी, धुने र प्रेस समेत	३६०१००	३६०१००	४००१००	४००१००
२६		X-Ray मेशिन राख्ने बाट रु.	७५०१००	७५०१००	८३०१००	८३०१००
	२६.१	क्लिनिक ल्याब सञ्चालन गर्ने बाट रु.	७५०१००	७५०१००	८३०१००	८३०१००
२७		धर्मकाँटा राख्ने बाट रु.	२५००१००	२५००१००	४०००१००	४०००१००
२८		साग सब्जी पसल				
	२८.१	स्थायी थोक पसल बाट रु.	१०००१००	१०००१००	११००१००	११००१००
	२८.२	स्थायी खुद्रा पसल बाट रु.	५००१००	५००१००	५५०१००	५५०१००
२९		फलामको सामान बनाई बिक्री गर्ने पसल				
	२९.१	फलामको विभिन्न सामान बनाई बिक्री गर्ने बाट रु.	३६०१००	३६०१००	३६०१००	३६०१००
३०		चिया बगान तर्फ				
	३०.१	टोकला चिया कगान बाट रु	१००००१००	१००००१००	१००००१००	१००००१००
	३०.२	बजगाई टि.स्टेट	५०००१००	५०००१००	५०००१००	५०००१००
	३०.३	सतिघट्टा चिया उद्योग बाट रु.	५०००१००	५०००१००	५०००१००	५०००१००
	३०.४	नकलबन्दा चिया उद्योग बाट रु.	५०००१००	५०००१००	५०००१००	५०००१००
	३०.५	राज चिया उद्योग बाट रु.	५०००१००	५०००१००	५०००१००	५०००१००
	३०.६	कुवैर चिया उद्योग बाट रु.	२५००१००	२५००१००	२५००१००	२५००१००
	३०.८	अन्य चिया बगान / उद्योग बाट रु.	१०००१००	१०००१००	१०००१००	१०००१००
	३०.९	हरिया चियामा प्रति के.जी. रु.	०१२०	०१२०	०१२०	०१२०
३१		सेवा उद्योग / संस्था				
	३१.१	नेपाल टेलिकम बाट रु	१००००१००	१००००१००	१००००१००	१००००१००
	३१.२	नेपाल बिद्युत प्राधिकरण बाट रु	१००००१००	१००००१००	१००००१००	१००००१००
	३१.३	ग्रामीण आवाश कम्पनी बाट रु	१००००१००	१००००१००	१००००१००	१००००१००
	३१.४	निजी मोबाईल कम्पनी (Ncell/UTL/Smart-cell) बाट रु	५०००१००	५०००१००	५०००१००	५०००१००
	३१.६	FM रेडियो १००W सम्म रु	१०००१००	१०००१००	१५००१००	१५००१००
	३१.७	FM रेडियो १००W भन्दा माथी बाट रु	१५००१००	१५००१००	२०००१००	२०००१००
	३१.८	मेची नेत्रालय	२०००१००	२०००१००	३०००१००	३०००१००
३२		सिलाई- कटाई, व्युटी पार्लर तर्फ				
	३२.१	सिलाई-कटाई प्रशिक्षण खोली बस्ने बाट रु.	३६०१००	३६०१००	३६०१००	३६०१००
	३२.२	व्युटी पार्लर प्रशिक्षण खोली बस्ने बाट रु.	३६०१००	३६०१००	३६०१००	३६०१००
३३		साइन बोर्ड, होडीङ्ग बोर्ड राख्ने तर्फ (सार्वजनिक स्थल वा अर्काको घरजग्गामा राख्ने लाई)				
	३३.१	वाल पेण्टीङ्ग बाट रु	५ प्रति sqft.	१० प्रति sqft.	१०/ प्रतिsqft.	१०/ प्रतिsqft.

३३.२	होडिड बोर्ड (विज्ञापन पाटी) प्रति sqft	२५१००	२५१००	२५१००	२५१००	
३३.३	नियोन साईनबोर्ड sqft	२०१००	२०१००	२०१००	२०१००	
३३.४	ग्लो साईन विद्युतीय बोर्ड प्रति sqft	३०१००	३०१००	३०१००	३०१००	
३३.५	स्क्रिन बोर्ड प्रति sqft	१५१००	१५१००	१५१००	१५१००	
३३.६	त्रिभिजन बोर्ड प्रति sqft	३०१००	३०१००	३०१००	३०१००	
३३.७	फिल्मी ब्यानर वा पोष्टर प्रति sqft	१०१००	१०१००	१०१००	१०१००	
३३.८	आकासे बेलुन प्रति sqft	५००१००	५००१००	५००१००	५००१००	
३३.९	साना बोर्ड ३० sqf. भन्दा घटी	२५१००	३०१००	३०१००	३०१००	
३३.१०	गाडीमा लेखि विज्ञापन प्रति sqft	२५१००	२५१००	२५१००	२५१००	
३३.११	गाडीमा बोकी विज्ञापन प्रति sqft	३०१००	३०१००	३०१००	३०१००	
३३.१२	ब्यानर गेट	१००१००	१००१००	१००१००	१००१००	
३३.१३	ठुलो साईज ब्यानर	३००१००	३००१००	३००१००	३००१००	
३३.१४	स्टल/पसल	०१००	०१००	०१००	०१००	
३३.१५	वालपोष्टर	५१००	५१००	५१००	५१००	
	मदिरा तथा सुर्तीजन्य बस्तुको विज्ञापन गर्न नपाईने ।					
	सार्वजनिक स्थानमा स्वीकृती लिई ब्यानर राख्नेबाट ३ (तिन) महिना सम्म अवधिकालागी मात्र प्रति ब्यानर रु ३००१-लिई स्वीकृती दिने । म्याद नाघेपछि त्यस्ता ब्यानर हटाउन लगाउने र नहटाएमा नगरपालिकाले नै हटाउने व्यवस्था गर्ने ।					
३४	पेशा कर तर्फ					
	३४.१	डाक्टर रु.	१०००१००	१०००१००	११००१००	११००१००
	३४.२	इन्जिनियर रु.	१०००१००	१०००१००	११००१००	११००१००
	३४.३	अधिवक्ता रु.	१०००१००	१०००१००	११००१००	११००१००
	३४.४	ओभरसियर रु.	५००१००	५००१००	५५०१००	५५०१००
	३४.५	अन्य स्वास्थ्य कर्मी वाट	५००१००	५००१००	५५०१००	५५०१००
	३४.६	अन्य कानुन व्यवसायीलाई रु.	५००१००	५००१००	५५०१००	५५०१००
	३४.७	लेखा परिक्षक श्रेणी ख	०१००	०१००	१०००१००	१०००१००
	३४.८	लेखा परिक्षक श्रेणी ग	०१००	०१००	७५०१००	७५०१००
	३४.९	लेखा परिक्षक श्रेणी घ	०१००	०१००	५००१००	५००१००
३५	नर्सरी तर्फ					
	३५.१	फलफूल नर्सरी गर्ने लाई रु.	७५०१००	७५०१००	७५०१००	७५०१००
	३५.२	चिया नर्सरी	५००१००	५००१००	५००१००	५००१००
३६	केबुल ,डिक्स, भिडियो र टेन्ट हाउस तर्फ					
	३६.१	केबुल व्यवसाय गर्ने वाट रु	२०००१००	२०००१००	२२००१००	२२००१००
	३६.२	भिडियो,अडियो, सि.डी. क्यासेट भाडा व्यवसाय गर्ने वाट रु.	५००१००	५००१००	५५०१००	५५०१००
	३६.३	टेन्ट हाउस राखी विभिन्न सामाग्री भाडामा दिने वाट रु.	५००१००	५००१००	१०००१००	१०००१००
३७	फलफूल विक्रेताबाट					

	३७.१	थोक फलफूल विक्री गर्ने बाट रु.	१०००१००	१०००१००	११००१००	११००१००
	३७.२	खुद्रा फलफूल विक्री गर्ने बाट रु.	५००१००	५००१००	५५०१००	५५०१००
३८		कुचो, घुम, मान्द्रा, नाङ्गलो, चित्रा बिक्री गर्ने स्थानीय पसल तर्फ	३६०१००	३६०१००	३६०१००	३६०१००
३९		निजी शिक्षण संस्था तर्फ				
	३९.१	पूर्व प्राथमिक स्तर बाट रु.	५००१००	५००१००	१०००१००	१०००१००
	३९.२	प्राथमिक स्तर बाट रु.	७५०१००	७५०१००	१५००१००	१५००१००
	३९.३	नि.मा.वि. स्तर बाट रु.	१०००१००	१०००१००	२०००१००	२०००१००
	३९.४	मा.वि. स्तर बाट रु.	१५००१००	१५००१००	३०००१००	३०००१००
	३९.५	उच्च मा.वि. स्तर बाट रु.	२५००१००	२५००१००	५०००१००	५०००१००
	३९.६	क्याम्पस	०१००	०१००	६०००१००	६०००१००
४०		नगर क्षेत्र भित्र सञ्चालन हुने नर्सिङ्ग होम				
	४०.१	स्वास्थ्य उपचार केन्द्र (नर्सिङ्गहोम)	५०००१००	५०००१००	५०००१००	५०००१००
४१		पशुहाट सेवा शुल्क तथा दर रेट				
	४१.१	पशुहाटमा विक्री हुन आएका पशु तथा नगर क्षेत्रमा विक्री तथा सट्टा-पट्टा भएका पशुहरुमा विक्री हुने रकमको सयकडा रु.३/- को दरले खरिद गर्ने बाट असुल गर्ने । सो चौपाय खरिद विक्री गर्दा पशुहाट सेवा शुल्क छली डाँटी लगेमा शुल्क छले व्यक्तिहरु बाट पशु हाट सेवा शुल्क बाहेक रु १०००/ अतिरिक्त शुल्क जरीवाना बापत असुल गर्न पाईने छ ।				
४२		रिक्शा टाँगा ठेला दर्ता गरी नम्बर दिने सम्बन्धमा				
	४२.१	रिक्शा ठेला दर्ता गरी नम्बर दिँदा रिक्शा प्रति दस्तुर भाडावाला	१००१००	१००१००	२००१००	२००१००
	४२.२	रिक्शा ठेला ब्लु-बुकको लागि रु.	५०१००	५०१००	१००१००	१००१००
	४२.३	रिक्शा ठेला नामसारी दस्तुर रु.	१००१००	१००१००	२००१००	२००१००
	४२.४	रिक्शा ठेला ब्लुबुक नविकरण म्याद भित्र रु.	२५१००	२५१००	५०१००	५०१००
	४२.५	रिक्शा परिचय पत्र दस्तुर रु.	५०१००	५०१००	७५१००	७५१००
	४२.६	परिचय पत्र नविकरण दस्तुर रु.	२५१००	२५१००	५०१००	५०१००
	४२.७	परिचय पत्र प्रतिलिपी दस्तुर रु.	२५१००	२५१००	५०१००	५०१००
	४२.८	रिक्शा ठेला ब्लुबुक प्रतिलिपी दस्तुर रु.	५०१००	५०१००	१००१००	१००१००
४३		प्राविधिक सेवा शुल्क / भाडा				
	४३.१	प्रति-नक्शा दर्ता दस्तुर प्राविधिकले व्यहोर्ने रु.	५०१००	५०१००	प्र. Sqf ०/१०	प्र. Sqf ०/१०
	४३.२	अमिन खटाँउदा न.पा. क्षेत्रभित्र सबै वडामा १ कित्ताको रु.	५००१००	५००१००	७००१००	७००१००
	४३.३	सोहि व्यक्तिको १ कित्ता भन्दा बढी सिमाना जोडिएकोमा प्र.कित्ता थप रु.	२००१००	२००१००	२००१००	२००१००
	४३.४	कित्ताको सिमाना नजोडीएको भए प्र.कित्ता रु.	५००१००	५००१००	५००१००	५००१००
	४३.५	घर नक्सा विवाद भई अमिन खटाँउदा प्र.कित्ताको रु.	३००१००	३००१००	३००१००	३००१००
	४३.६	नक्सापास प्रकृत्याको जग्गा रेखाङ्कनमा प्र.कित्ताको रु.	१००१००	१००१००	१००१००	१००१००
	४३.७	घर बाटो तथा चारकिल्ला सिफारिस विवादमा प्र.कित्ता रु	१००१००	१००१००	१००१००	१००१००

४३.८	नगरपालिकाको हल भाड प्रति दिन रु	५००१००	५००१००	१०००१००	१०००१००
४३.९	व्यक्तहो भाडा प्रति घण्टा डिजल बाहेक रु	२५००१००	२५००१००	३०००१००	३०००१००
४३.१०	सार्वजनीक बाटोमा लागत सहभागीता ट्रिपर,लेवलर समेत प्रति ट्रिप रु	२५०१००	३००१००	६००१००	६००१००
४३.११	टिपर भाडा प्रति दिन प्रति ट्रिपर ईन्धन बाहेक रु	७०००१००	७०००१००	७०००१००	७०००१००
४३.१२	सक्सन टेडक भाडा पहिलो ट्रिप रु	२०००१००	२०००१००	२०००१००	२०००१००
४३.१३	सोहि व्यक्तिकोमा दोश्रो ट्रिप देखि प्रति ट्रिप रु	१५००१००	१५००१००	१५००१००	१५००१००
४३.१४	न.पा. को बोमेज रोलर भाडा बापत प्रति दिन रु	२५००१००	२५००१००	३०००१००	३०००१००
	नोट :- रोलर तथा ट्रिपरमा लाग्ने ईन्धन तथा भर थप लुब्रिकेण्ट भडामा लिनेले व्यवस्था गर्नु पर्ने				
४४	जरिवाना तर्फ				
४४.१	रिक्शा ठेला ब्लुबुक नविकरण गर्दा म्याद नाघेमा ३ महिनासम्म	१५१००	१५१००	१५१००	१५१००
४४.२	३ महिना माथि ६ महिनासम्म म्याद नाघेकालाई रु.	२५१००	२५१००	२५१००	२५१००
४४.३	६ महिना देखि माथि प्रत्येक आ.व.को रु.	३०१००	३०१००	३०१००	३०१००
४४.४	माथि उल्लेखित जरिवानामा दस्तुर लिँदा नविकरण दस्तुर लिइनेछ ।				
++	न.पा.लाई बुझाउने वार्षिक कर, शुल्क, दस्तुर आदि(एकिकृत सम्पत्तीकर बाहेक)चालु आ.व.को आश्विन महिना भित्र अग्रिम बुझाएमा १०%,छुट दिने र गत आ.व.को कर,शुल्क,दस्तुर आदि चालु आ.व.को आश्विन मसान्त भित्र तिरेमा जरिवाना नलिने सो पछि पोष मसान्त भित्र चुक्ता गरेमा १०%,जरिवानालिने र सो पछि २५%, जरिवाना थप गरी अशुल गर्ने । गैर नेपाली नागरीकलाई जुनसुकै उद्देश्यको व्यवसाय दर्ता गराउँदा व्यवसायको प्रकृति हेरी रु ५०००/ देखि रु२००००/ सम्म धरौटी लिने				
++	स्थानीय स्वायत्त शासन ऐनको दफा १६५ बमोजिम अर्कालाई दुःख दिने नियतले कुनै कार्य गरेमा, तोकिएको स्थानमा बाहेक जथाभावी फोहोर-मैला फालेमा, बाटोको आवतजावतमा बाधा पुग्ने गरी सामाग्री राखेमा, सार्वजनिक सम्पत्तिको हानी-नोक्सानी गरेमा, अतिक्रमण वा अपचलन गरेमा न.पा.ले रु.१५,०००/- (पन्ध्र हजार) सम्म जरिवाना गर्न सक्ने व्यवस्था रहेको साथै स्थानीय स्वायत्त शासन नियमावलीको नियम १४३ बमोजिम न.पा.ले ठेला, रिक्शा, रिक्शा-भेन दर्ता गरी नम्बर दिन सक्ने व्यवस्था भए तापनि दर्ता बिना सञ्चालन हुने रिक्शा, ठेला, ठेला-भेन आदि सम्बन्धमा स्पष्ट व्यवस्था नभएको हुँदा त्यस्ता निषेधित कार्य गर्ने दर्ता तथा परिचय पत्र बिना रिक्शा चलाउने रिक्शा चालक वा रिक्शा, ठेला धनी उपर देहाय बमोजिमको जरिवाना असुल उपर गर्ने ।				
४४.५	नम्बर बिना रिक्शा चलाउने बाट रु.	१००१००	१००१००	१००१००	१००१००
४४.६	परिचय पत्र बिना रिक्शा चलाउने बाट रु.	१००१००	१००१००	१००१००	१००१००
४४.७	आफ्नो पसल अगाडी सडक नाला अतिक्रमण गरी पसल राख्ने बाट रु	५०० देखि १५००० सम्म	५०० देखि १५००० सम्म	५०० देखि १५००० सम्म	५०० देखि १५००० सम्म
४४.८	सार्वजनिक स्थलमा ठेला, भेन, सेड, छप्पड, घुम्ती, टहरा आदि राखी व्यवसाय गर्ने बाट रु.	५० देखि १५००० सम्म	५० देखि १५००० सम्म	५० देखि १५००० सम्म	५० देखि १५००० सम्म

४४.९	फुटपाथमा पसल व्यवसाय गर्ने बाट रु.	५० देखि १५००० सम्म	५० देखि १५००० सम्म	५० देखि १५००० सम्म	५० देखि १५००० सम्म
४४.१०	जथाभावि छाडा चौपाय छाडने बाट (नगरपालिका कर्मचारी बाट पक्राउ गरिएको)				
४४.११	हंस कुखुरा	५०१००	५०१००	५०१००	५०१००
४४.१२	बाखा,खसी बोका,पठापाठीसमेत	१००१००	१००१००	१००१००	१००१००
४४.१३	गाईगोरु,रांगाभैसी आदि	३००१००	३००१००	३००१००	३००१००
४४.१४	सुगुर बंगुर	५००१००	५००१००	५००१००	५००१००
४४.१५	सुँगुर समातेर कान्जी हाउसमा हालने व्यक्तिलाई असुल भएको शुल्कको ५०% रकम खर्च उपलब्ध गराउने ।				
४४.१६	बाटो छेउ तथा सार्वजनिक स्थलमा न.पा.को इजाजत बिना निर्माण सामग्री राख्ने बाट रु.	५०० देखि १५००० सम्म	५०० देखि १५००० सम्म	५०० देखि १५००० सम्म	५०० देखि १५००० सम्म
४४.१७	निर्माण सामग्री राख्न इजाजत शुल्क बापत प्रति दिन रु. प्राविधिक प्रतिवेदनका आधारमा	१० देखि १०० सम्म	१० देखि १०० सम्म	१००१००	१००१००
४४.१८	स्वीकृति बिना तोकिएको स्थान बाहेक साईन बोर्ड, होडिङ्ग बोर्ड, ग्लो बोर्ड राख्ने बाट (इजाजत शुल्क बाहेक) रु.	५०० देखि १५००० सम्म	५०० देखि १५००० सम्म	५०० देखि १५००० सम्म	५०० देखि १५००० सम्म
४४.१९	निषेधित स्थलमा सवारी पार्किङ्ग गर्ने सवारी साधन बाट पटकै पिच्छे				
४४.२०	बस, ट्रक, लहरी बाट रु.	५००१००	५००१००	५००१००	५००१००
४४.२१	मिनी बस, मिनी ट्रक बाट रु.	३५०१००	३५०१००	३५०१००	३५०१००
४४.२२	जिप, कार, टेक्सी, टेम्पो बाट रु.	२००१००	२००१००	२००१००	२००१००
४४.२३	रिक्शा, ठेला, ठेला भेन मोटरसाईकल बाट रु.	२५१००	२५१००	२५१००	२५१००
४४.२४	निषेधित वा तोकिएको स्थान बाहेक बधशाला राख्ने बाट रु.	२००१००	२००१००	२००१००	२००१००
४४.२५	खाद्य पदार्थ मिसावट गर्ने विक्रेता बाट रु.	२०००१००	२०००१००	२०००१००	२०००१००
४४.२६	खाद्य पदार्थ मिसावट गर्ने उद्योग बाट रु.	१००००१००	१००००१००	१००००१००	१००००१००
	नोट :- उक्त जरिवानाको रकम पटकै पिच्छे, दोब्बर हुँदै जाने छ ।				
४५	४५.१	स्थानीय स्वायत्त शासन ऐन २०५५ को दफा १३८ बमोजिम ग्रामिण आवास कम्पनी योजना कार्यालयले न.पा.क्षेत्रभित्र गरेका कारोवारमा लाग्ने प्रशासनिक खर्च घटाई बाँकी रकममा ५% कर लगाउने । सार्थ अन्य कम्पनी वा व्याक्ति बाट गरिने प्लटिड व्यवसायीले अनिवार्य नगरपालिका बाट नक्सा स्वीकृत गरी नगरपालिकाको मापदण्ड बमोजिम प्लटिड गर्न पाउने । भै सकेका प्लटिड व्यवसायी लाई न.पा.मापदण्ड पुरागर्न लगाउने ।			

		प्लटिड स्वीकृती शुल्क				
	४५.२	३ विगाह सम्म बाट रु	०।००	०।००	५०००।००	५०००।००
	४५.३	३ देखि ५ विगाह सम्म बाट रु	०।००	०।००	१००००।००	१००००।००
	४५.४	५ देखि १० विगाह सम्म बाट रु	०।००	०।००	१५०००।००	१५०००।००
	४५.५	१० विगाह माथी सम्म बाट रु	०।००	०।००	२५०००।००	२५०००।००
४६	१	मेचीनगर नगरपालिका भित्रको विद्युत विस्तार कार्यमा न.पा.ले आफ्नो लागनीको ठूलो अंश खर्च गरी सेवा उपलब्ध गराएकोमा स्थानीय स्वायत्त शासन ऐन २०५५ को दफा १४५ को (१) को उप-दफा (४) बमोजिम नेपाल सरकारको स्विकृति लिई विद्युत प्राधिकरणले नगर क्षेत्रमा विद्युत आपूर्तिबाट प्राप्त गरेको महसुलमा २०% सेवा शुल्क विद्युत प्राधिकरणसँग लिने वा ग्राहकबाट प्रतियुनिट रु ०/५० प्राधिकरणले महशुल अशुलगर्दा साथै लिने ।				
		नेपाल टेलिकमले नगर क्षेत्र भित्र शेवा प्रवाह गरे वापत असुल गर्ने शुल्कमा नगरपालिकाले १०% सेवा शुल्क लिने ।				
४७		मनोरञ्जन कर				
	४७.१	प्रति शो हलको सम्पूर्ण सिट क्षमताको पूर्ण उपयोग २५% लाई मान्ने ।				
	४७.२	प्रति टिकट प्रवेश शुल्कमा २% न.पा. मनोरञ्जन कर लिने ।				
	४७.३	हल सञ्चालकले मासिक रुपमा मूल्य अभिवृद्धिकर (VAT) चुक्ता गर्दा नगरपालिकाको मनोरञ्जन कर एक मुष्ट चुक्ता गर्ने ।				
	४७.४	नेपाली सिनेमा प्रतिदिन ठूलो हलले रु.२५/- र भिडीयो हलले रु.१५/- का दरले बुझाउने ।				
	४७.५	नेपाली विदेशी कुन सिनेमा कहिलेदेखि कहिलेसम्म चलेको सो को विवरण प्रत्येक सिनेमा चलेपछि न.पा.मा हल सञ्चालकले विवरण दिने ।				

निर्णय नम्बर-३

आ.व. २०७१/७२ का लागि नगरस्तरीय राजश्व परामर्श समितिको सिफारिशमा देहाय अनुसार कर, शुल्क संकलन ठेक्काका लागि देहाय अनुसारको न्यूनतम ठेक्का अंक कायम गरी स्वीकृत गर्ने निर्णय गरीयो ।

क्र.सं.	ठेक्काको नाम	न्यूनतम अंक
क) सार्वजनिक सुविधा उपयोग सेवाहरु		
१.	दैनिक तथा साप्ताहिक हाट कर	७५००००।००
२.	पशु हाट सेवा शुल्क	२२५००००।००
३.	सार्वजनिक शौचालय	८०२०००।००
ख) पटके सवारी कर		
१.	पटके सवारी तथा पार्किङ्ग धुलावारी तर्फ	६२००००।००
२.	सुर्योदय मार्ग	२३००००।००
३.	गोकुल मार्ग	१५००००।००
ग) पार्किङ्ग शुल्क		
१.	काकरभिट्टा बसपार्क	१६०००००।००
२.	भन्सार गेट पुर्व	४६००००।००
घ) सरसफाई सेवा कर		
१.	सरसफाई सेवा शुल्क	५०००००।००

ड)		विज्ञापन कर
१.	विज्ञापन कर	२४२०००।००
		जम्मा
		१२९०४०००।००

निर्णय नम्बर-४

यस नगरपालिकाको आ.व. २०६६/७० को अन्तिम लेखा परीक्षण प्रतिवेदन परिषद बैठकमा पेश भई छलफल हुँदा सो प्रतिवेदनलाई स्वीकृत गरी प्रतिवेदनमा उल्लेखित पेशकी, वेरुजु फरर्यौट र अन्य सुझावहरू कार्यान्वयन गर्न नगरपालिका कार्यालयलाई जिम्मेवारी प्रदान गर्ने र चालु आ.व.२०७०/७१ को अन्तिम लेखा परीक्षणका लागि लेखा परीक्षक नियुक्ति गर्न नगरपालिका बोर्डलाई अधिकार प्रत्यायोजन गर्ने निर्णय गरीयो ।

निर्णय नम्बर-५

भवन निर्माण मापदण्ड र राष्ट्रिय भवन संहिता, २०६० कार्यान्वयन गर्न यस नगरपालिकाले सो अनुरूपको घरनक्सा पास प्रकृया अगाडि वढाउन दरखास्त फारम संशोधन गरी कार्यान्वयन गर्ने निर्णय गरीयो ।

निर्णय नम्बर-६

स्थानीय स्वायत्त शासन ऐनको दफा २६४ बमोजिम यस नगरपालिका कार्यालयको आ.व.२०७१/७२ का लागि कर्मचारी दरवन्दी चार्ट अनुसूची-१, संगठन चार्ट अनुसूची-२ र तलवी प्रतिवेदन अनुसूची-३७ बमोजिम स्वीकृत गर्ने निर्णय गरीयो । साथै नगरपालिकाबाट यस अगाडि विभिन्न मितिमा सेवा करारमा लिई कार्य गराई रहेकोमा सोको अनुमोदन गरी आगामी आ.व. मा समेत नगरपालिकालाई आवश्यक पर्ने कार्यालयको सुरक्षा, पालोपहरा एवं सरसफाई जस्ता कार्यका लागि सेवा करारको माध्यमबाट कार्य गर्ने निर्णय गरियो ।

निर्णय नम्बर-७

लैङ्गिक समता र सामाजिक समावेशीकरण नीति बमोजिम आर्थिक तथा सामाजिक रूपमा पछाडि परेका समुदायको उत्थानका लागि स्थानीय निकाय श्रोत परिचालन तथा व्यवस्थापन कार्यविधि २०६६ ले लक्षित गरे बमोजिम ३५ प्रतिशत रकम बजेट विनियोजन गर्ने र कार्यक्रम स्वीकृत गर्ने निर्णय गरीयो ।

निर्णय नम्बर-८

स्थानीय स्वायत्त शासन ऐनको दफा ६६ को उपदफाहरूमा उल्लेख भए बमोजिम बाल विकास तथा संरक्षण सम्बन्धी कार्यहरू गर्ने र आ.व. २०७१/७२ देखि बाल मैत्री स्थानीय शासन पद्धति अवलम्बन गर्ने निर्णय गरीयो ।

निर्णय नम्बर-९

आर्थिक प्रशासन नियमावलीको नियम १६ को उपनियम (१) र (३) बमोजिम प्रोदभावी लेखा प्रणालीमा लागु गर्न भई रहेको कार्य सम्पन्न गरी आ.व. २०७१/७२ बाट प्रोदभावी लेखा प्रणाली पुर्ण रूपमा लागु गर्ने निर्णय गरीयो

निर्णय नम्बर-१०

आ.व. २०६६/७० को जिन्सी निरीक्षण प्रतिवेदनले प्रदान गरेका सुझावहरू कार्यान्वयन गर्न नगरपालिका कार्यालयलाई निर्देशन दिने निर्णय गरीयो ।

निर्णय नम्बर-११

आ.व. २०६६/७० मा सञ्चालन भई सम्पन्न भएका योजनाहरू योजना जाँचपास तथा फरफारक समितिबाट विभिन्न मितिमा जाँचपास तथा फरफारक गर्ने गरेका निर्णयहरूलाई एकमुष्ट अनुमोदन गर्ने निर्णय गरीयो ।

निर्णय नम्बर-१२

मेचीनगरको आ.व. २०६६/७० मा सम्पन्न गरेको योजना तथा कार्यक्रम र सेवा प्रवाहका सम्बन्धमा सम्पन्न भएका सामाजिक परीक्षणको प्रतिवेदन, सार्वजनिक सुनुवाई कार्यक्रमको प्रतिवेदन तथा आ.व. २०७०/७१ को पहिलो चौमासिकमा सम्पन्न भएको सार्वजनिक सुनुवाई कार्यक्रमको प्रतिवेदनलाई अनुमोदन गर्ने निर्णय गरीयो ।

निर्णय नम्बर-१३

नगरपालिका गठन पश्चात घर निर्माण स्वीकृतिका लागि पेश गरेको निवेदन उपर कारवाहीको क्रममा सडक क्षेत्राधिकार भित्र पर्ने गरी निर्माण स्वीकृति प्रदान गरी सकेको हकमा घर निर्माण कर्तालाई सडक अधिकार क्षेत्र भित्रको भाग

नगरपालिका वा नेपाल सरकारको सम्बन्धित निकायबाट हटाउन आदेश दिदाको समयमा सम्बन्धित घर धनीले आफ्नै खर्चमा भत्काउने कबुलियतनामा गराई हाललाई सम्पन्नताको प्रमाण पत्र दिने निर्णय गरीयो ।

निर्णय नम्बर-१४

मासु पसलको नियमन तथा व्यवस्थापनका विषयमा विषयगत कार्य सम्बन्ध संस्थाहरूसँग समन्वय गरी गरिएको अनुगमनको कार्य समावेश गरी पेश भएको प्रतिवेदन माथि छलफल गरीयो । साथै प्रतिवेदनमा उल्लेखित सुझावहरू कार्यान्वयन गर्ने निर्णय गरीयो ।

निर्णय नम्बर-१५

नगर क्षेत्रलाई खुल्ला दिसामुक्त क्षेत्र घोषणा गर्ने नीति अनुरूप आगामी आ.व. २०७२/७३ सम्म मेचीनगर नगरपालिकालाई खुल्ला दिसा मुक्त क्षेत्र घोषणा गर्न आवश्यक कार्यक्रम तर्जुमा गरी सञ्चालन गर्ने निर्णय गरीयो ।

निर्णय नम्बर-१६

यस नगरपालिकाको विपदका क्षेत्रहरू, जोखिमको अवस्था, जोखिम न्यूनीकरणका उपायहरू समेत समावेश गरी नगरपालिका कार्यालयबाट पेश भएको आवधिक विपद जोखिम व्यवस्थापन र योजना (Disaster Risk Management Plan) सोही अनुरूपको कार्यक्रम स्वीकृत गर्ने निर्णय गरीयो ।

निर्णय नम्बर-१७

यस मेचीनगर नगरपालिकाको मात्र स्रोतले निम्न योजनाहरू सञ्चालन गर्न नसकिने भएको हुँदा सम्बन्धित निकायमा सिफारिस गरी कार्यान्वयन गर्न पहल गर्ने निर्णय गरीयो ।

जि.वि.स.मा पेश गर्ने योजनाहरू

क्र.सं.	प्रस्तावित योजनाको नाम	वडा नं.	कैफियत
१	कमल चौकबाट थोप्लेविराम जाने बाटोमा पूल निर्माण वडा नं. ४ र ६ को वडा सिमाना	४	
२	सिद्धदेवी स्थान पूर्व शहिद मार्ग जोडने बाटोको बाह्रफाले खोलामा पूल निर्माण	४	
३	शहिदमार्गबाट बालूवाटार जाने बाटो निर्माण (नयां बाटो)	४	
४	सूरेन्द्रनगरको घैलाडुवा खोलामा पूल निर्माण	८	
५	राजन मार्ग अर्धेरी खोलामा कल्भर्ट निर्माण	८	
६	काली मन्दिर छेउ राजपैनीमा कल्भर्ट निर्माण गर्ने	९	
७	सत्यसाही मार्ग स्तरवृद्धी गर्ने	१०	
८	मदनवस्तीबाट करुणा वस्ती हुँदै पालिया नयां पूलबाट पूर्व हुँदै गरमथान (गुम्बा) बाट मे.न.पा. १० लाई भेटने गरी वडा नं. ११ भान्सा खोलासम्म जाने सडक स्तरवृद्धी गर्ने	११	
९	रेडक्रस धुलावारी शाखा मार्फत सामूदायिक विद्यालयमा लागु पदार्थ दुव्यर्सन विरुद्ध सचेतना कार्यक्रम		
१०	शूर्वर्ण मार्ग कालोपत्रे (बाहानडांगी भूकूटी जोडने सडक)		
११	खुट्टीडांगी सामूदायिक वन परिसर भित्र बाल उद्यान निर्माण गर्ने		
१२	हूकूरे खोला लोकमार्ग उत्तर दक्षिण दूवागढी ९ सम्म नदी नियन्त्रण गर्ने		
१३	पतालगांगा क्षेत्रलाई धार्मिक पर्यटकीय क्षेत्रको निर्माण गर्ने ।		
१४	थोप्ले विराम सामूदायिक वनमा वनभोज क्षेत्र निर्माण गर्ने ।		
१५	वन मार्ग (मेचीनगर, बाहूनडांगी, शान्तिनगरहुँदै पाटापूर जोडने सडक)		

केन्द्रिय योजनामा माग गरी पठाउने योजनाहरू

क्र.सं.	प्रस्तावित योजनाको नाम	वडा नं.	कैफियत
१	वडा नं. ४ पानीटेंकी क्षेत्र सूख्खा क्षेत्रमा सिंचाइका लागि ईनार बोडिड	४	
२	हरी प्रा.वि. मार्ग सडक कालो पत्रे गर्ने	४	

३	हरी बहादूर कूवरको ३ रदेखि पश्चिम जाने बाटोमा पूल निर्माण	४	
४	निन्दा नदी, काली खोला, टिमाई खोला र पालिया खोला नदी नियन्त्रण		
५	सूरेन्द्रनगरको घैलाडूवा खोलामा पूल निर्माण	८	
६	खूट्टीडांगी/ टुके र थोप्ले विराम सामूदायिक वनलाई पर्यटकिय क्षेत्र बनाउने		
७	शहिदमार्ग कालोपत्रे (मेची मार्गसम्म जोडने सडक शान्तिनगरहूदै श्रीअन्तूसम्म) बालूवाटार जाने बाटो निर्माण (नयां बाटो)		
८	सूर्योदय मार्ग (बाहूनडांगीहूदै सलकपूरसम्म सडक निर्माण)		
९	कृषिमण्डी निर्माण गर्ने		
१०	गोकूल मार्ग भ्रूपूर जाने बाटोमा हडिया खोलामा पूल निर्माण गर्ने ।		

जनताको तटबन्धनमा माग पठाउने योजनाहरू

क्र.सं.	प्रस्तावित योजनाको नाम	वडा नं.	कैफियत
१	केदार भट्टराई गाउँ बाह्रफाले खोलामा तटबन्धन	४	
२	निन्दा नदी, काली खोला, टिमाई खोला र पालिया खोला नदी नियन्त्रण		

निर्णय नम्बर-१८

यस नगरपालिकाको आ.व. २०७१/७२ को वार्षिक कार्ययोजना तथा खरिद योजना तयार गरी स्वीकृत गर्न नगरपालिका बोर्डलाई अधिकार प्रत्यायोजन गर्ने निर्णय गरियो ।

निर्णय नम्बर-१९

विश्व बैंकको सहयोगमा यस नगरपालिकामा संचालन हुने गम्पेस्ट्रए कार्यक्रम अन्तरगत संचालन योजनाहरूको कार्यान्वयन गर्ने जिम्मेवारी नगरपालिका कार्यालयलाई दिने निर्णय गरियो ।

निर्णय नम्बर-२०

यस नगरपालिकाको हालसम्म बोर्ड बैठक र कार्यालयका निर्णयहरू र विभिन्न कार्यक्रममा सहयोग गर्ने निर्णयलाई अनुमोदन गर्ने निर्णय गरियो ।

निर्णय नम्बर-२१

सुशासन व्यवस्थापन समितिबाट प्राप्त भएका सुझावहरूलाई कार्यान्वयन गर्ने र सुशासन कायमका लागि सो समितिलाई निरन्तरता दिने निर्णय गरियो ।

निर्णय नम्बर-२२

यस नगरपालिका कार्यालयमा कार्यरत कर्मचारीहरूलाई उपलब्ध गराईएको कार्यविवरणको आधारमा कार्यसम्पादन मापन गरी उत्कृष्ट कर्मचारी छनौट गर्न तयार भएको उत्कृष्ट कर्मचारी छनौट सूचकका आधारमा छनौट भएका निम्न कर्मचारीहरूलाई प्रोत्साहन स्वरूप प्रतिव्यक्ति रु. ५,०००/- र प्रशंसापत्र दिने निर्णय गरियो ।

१. नायव सुब्बा : श्री राजेन्द्र राई
२. कार्यलय सहयोगी : श्री राधिका कटुवाल
३. कुचीकार : श्री राम शरण मल्लिक

निर्णय नम्बर-२३

यस नगरपालिकालाई वार्षिक रूपमा बुझाउनु पर्ने एकिकृत सम्पत्ति कर, नगरपालिकाले तोकेको समयमा नै नगरपालिकामा निर्धारण भए बमोजिम सबैभन्दा बढी रकम बुझाउने इटहरी नगरपालिका वडा नम्बर-१ का श्री प्रेम बस्नेतलाई सम्मान गर्ने निर्णय गरियो ।

निर्णय नम्बर-२४

यस नगरपालिकाको आ.व. २०७०/७१ मा पदपूर्ति समितिले दिएको प्रतिवेदनलाई अनुमोदन गरी दिएका सुझावलाई कार्यान्वयन गर्ने निर्णय गरियो ।

निर्णय नम्बर-२५

नगरपालिका गठन भए पश्चात घर निर्माणका स्वीकृतिको निमित्त नक्शा पेश भई निर्माण स्वीकृति लिइ सकेका तर निर्माण सम्पन्न प्रमाण पत्र नलिएका ४ वर्ष अवधि काटेका घरधनीले निर्माण सम्पन्न प्रमाण पत्र माग गरेमा यही २०७० माघ १ गते देखि लागू हुने गरी चालु वर्षको दरले हुन आउने शुल्क लिई सम्पन्न प्रमाण पत्र दिने निर्णय गरियो ।

निर्णय नम्बर-२६

यस नगरपालिकाको २४ औं नगरपरिषद सम्पन्न गर्न सहयोग गर्ने सम्पूर्ण नगरबासीहरू, राजनैतिक दल, एकीकृत योजना तर्जुमा समिति, नागरिक समाज, संघ संस्था, टोल विकास संस्था, पत्रकार एवं कर्मचारीहरू प्रति धन्यवाद दिने निर्णय गरीयो ।

मेचीनगर नगरपालिकाको २४ औं नगरपरिषदको बैठक आज मिति २०७० साल पौष २६ गते बेलुका ४ वजे अन्त्य भयो ।

अनुसूची-१ कर्मचारी दरवन्दी

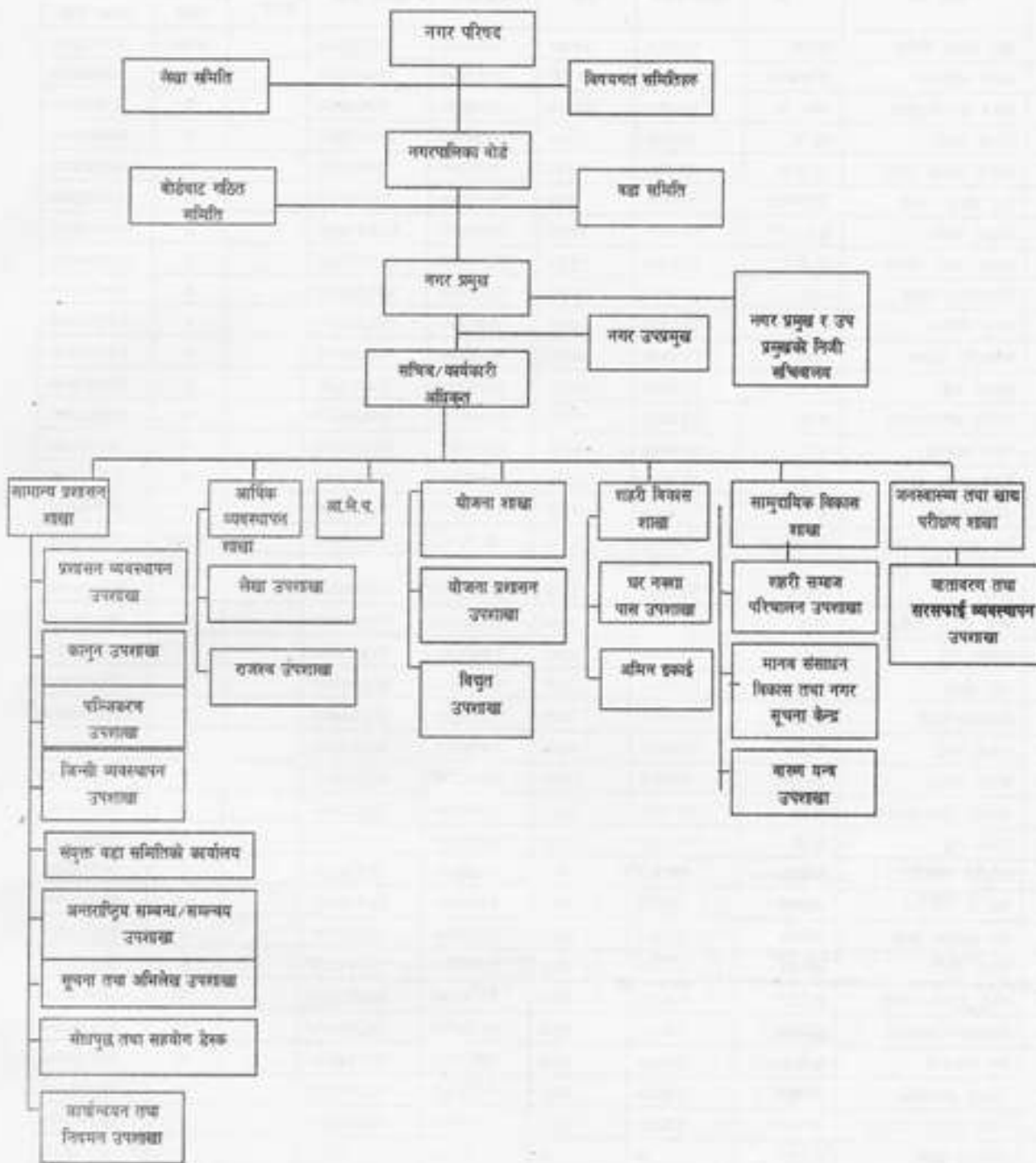
क्र. स.	पद	तह	प्रा./अ प्रा.	०७०/७१ मा स्वीकृत	०७१/७२ मा स्वीकृत	कैफियत
१	सामुदायिक विकास अधिकृत	अधिकृत सातौ	अप्रा.	१	१	१ विशेष पद
२	लेखा अधिकृत	अधिकृत छैठौ	अप्रा.	१	१	
३	खाद्य अधिकृत	अधिकृत छैठौ	प्रा.	१	१	
४	ईन्जिनियर	अधिकृत छैठौ	प्रा.	२	३	२ विशेष पद
५	प्रशासकिय अधिकृत	अधिकृत छैठौ	अप्रा.	—	१	१ विशेष पद
६.	कर अधिकृत	अधिकृत छैठौ	अप्रा.	—	१	१ विशेष पद
७	कानून अधिकृत	अधिकृत छैठौ	अप्रा.	—	१	१ विशेष पद
८	कानून सहायक	सहायक पाचौ	अप्रा.	१	—	
९	कर निरीक्षक	सहायक पाचौ	अप्रा.	१	—	
८	नायब सुब्बा	सहायक पाचौ	आप्रा.	७	६	५ विशेष पद
९	सव-ईन्जिनियर	सहायक पाचौ	प्रा.	२	१	
१०	कम्प्युटर अपरेटर	सहायक पाचौ	प्रा.	२	२	२ विशेष पद
११	विद्युत हेड मिस्त्री	सहायक पाचौ	प्रा.	१	१	१ विशेष पद
१२	आ.ले.प.	सहायक पाचौ	अप्रा.	१	१	
१३	लेखापाल	सहायक पाचौ	अप्रा.	१	१	
१४	महिला विकास सहायक	सहायक पाचौ	अप्रा.	१	१	
१५	खरिदार	सहायक चौथो	अप्रा.	१४	१५	
१६	अ. सव.ओ.सी.	सहायक चौथो	प्रा.	२	२	
१७	विद्युत हेड मिस्त्री	सहायक चौथो	प्रा.	२	२	
१८	अमिन	सहायक चौथो	प्रा.	१	१	
१९	प्रा.वि. शिक्षक	सहायक चौथो	प्रा.	६	६	
२०	नगर प्रहरी असई	सहायक चौथो	अप्रा.	२	२	
२१	वारुणयन्त्र जमदार	सहायक चौथो	प्रा.	१	१	
२२	मुखिया	सहायक तेश्रो	अप्रा.	५	४	
२३	सुपरभाईजर	सहायक चौथो	प्रा.	—	३	
२४	सुपरभाईजर	सहायक तेश्रो	प्रा.	५	२	
२५	वारुणयन्त्र हवलदार	सहायक तेश्रो	प्रा.	५	४	
२६.	नगर प्रहरी हवलदार	सहायक तेश्रो	अप्रा.	६	६	
२७	नगर प्रहरी जवान	सहायक पहिलो	अप्रा.	३	३	

२८	भारी सवारी चालक	–	प्रा.	७	७	
२९	हलुका सवारी चालक	–	प्रा.	१	१	
३०	कार्यालय सहयोगि	–	अप्रा.	१३	१३	
३१	कुचिकार	–	अप्रा.	५	५	
	जम्मा			१००	९९	

मेचीनगर नगरपालिकाको संगठनात्मक ढाँचा

मेचीनगर नगरपालिकाको विद्यमान संगठनात्मक ढाँचा

अनुसूची २



अनुसूची ३७

आर्थिक वर्ष २०७१/०७२ को तलवी प्रतीवेदन फारम

सि.न.	नाम थर	पद	तलब स्केल	ग्रेड	क.प.कोष	जम्मा तलब	राषनभत्ता	जम्मा		जम्मा
								भत्ता	विशेष भत्ता	तलब भत्ता
१	कृष्ण प्रसाद पन्थी	कार्यकारी अधिकृत							२०००	
२	कमल कोईराला	ईन्जिनियर	२२१८०	२८८०	२५०६	२७५६६		०	१०००	२८५६६१००
३	राजन कू. भेटवाल	लेखा अ.	२२१८०	२५६०	२४७४	२७२१४		०	१०००	२८२१४१००
४	दीपेन्द्र कार्की	खा.वि.	२२१८०	२८८०	२५०६	२७५६६		०	१०००	२८५६६१००
५	अनन्त प्रकास वस्ती	सा.स.क.	२३३३०	१६२०	२४९५	२७४४५		०	१०००	२८४४५१००
६	ईन्द्र बहादुर थापा	ईन्जिनियर	२२१८०	६४०	२२८२	२५१०२		०	१०००	२६१०२१००
७	गोकूल नेपाल	जु.ई.	२२१८०	१६०	२२३४	२४५७४		०	१०००	२५५७४१००
८	माधव पसाद पौडेल	आ.ले.प.	१७०९०	२१६०	१९२५	२११७५		०	१०००	२२१७५१००
९	अधिकलाल मोची	ले.पा.	१७०९०	२०४०	१९१३	२१०४३		०	१०००	२२०४३१००
१०	शम्भू पौडेल	प्र.अ.	२२१८०	१६०	२२३४	२४५७४		०	१०००	२५५७४१००
११	चक्रपाणी खनाल	कर अ.	२२१८०	१६०	२२३४	२४५७४		०	१०००	२५५७४१००
१२	भुइदल राई	कानून अ	२२१८०	१६०	२२३४	२४५७४		०	१०००	२५५७४१००
१३	ईन्द्रीरा खरेल(ओली)	स.पां	१७०९०	१५६०	१८६५	२०५१५		०	१०००	२१५१५१००
१४	रमेश आचार्य	स.पां	१७०९०	१५६०	१८६५	२०५१५		०	१०००	२१५१५१००
१५	बिष्णू प्रसाद ओली	ना.सू.	१७०९०	१५६०	१८६५	२०५१५		०	१०००	२१५१५१००
१६	पवीत्रा बस्नेत	स.पां	१७०९०	६००	१७६९	१९४५९		०	१०००	२०४५९१००
१७	प्रेम प्रसाद तिम्सिना	भा.स.चा.तृ.	१९७६०	१४०	१९९०	२१८९०		१२००	१०००	२४०९०१००
१८	पवीत्रा कुमारी सूब्बा(लिम्बू)	स.पां	१७०९०	८४०	१७९३	१९७२३		०	१०००	२०७२३१००
१९	ऋषि प्रसाद निरौला	स.पां	१७०९०	८४०	१७९३	१९७२३		०	१०००	२०७२३१००
२०	राजेन्द्र राई	स.पां	१७०९०	६००	१७६९	१९४५९		०	१०००	२०४५९१००
२१	यशू लीम्बू	स.पां	१७०९०	८४०	१७९३	१९७२३		०	१०००	२०७२३१००
२२	जिवनाथ रेग्मी	स.पां	१७०९०	८४०	१७९३	१९७२३		०	१०००	२०७२३१००

२३	कमल शर्मा	स.पां	१७०९०	६२०	१७७१	१९४८१	०	१०००	२०४८११००
२४	भूपेन्द्र तामाङ्ग	सबओसी	१६११०	१४३०	१७५४	१९२९४	०	१०००	२०२९४१००
२५	जयन्ती खरेल(लम्साल)	स.पां	१७०९०	८४०	१७९३	१९७२३	०	१०००	२०७२३१००
२६	लक्ष्मी राई	स.पां	१७०९०	८४०	१७९३	१९७२३	०	१०००	२०७२३१००
२७	बाशुदेव चौधरी	खरीदार	१६११०	१३२०	१७४३	१९१७३	०	१०००	२०१७३१००
२८	प्रेम प्र. पराजूली	खरीदार	१६११०	८८०	१६९९	१८६८९	०	१०००	१९६८९१००
२९	धन बहादुर शाही	खरीदार	१६११०	७७०	१६८८	१८५६८	०	१०००	१९५६८१००
३०	सुरेश घीमीरे	खरीदार	१६११०	८८०	१६९९	१८६८९	०	१०००	१९६८९१००
३१	अग्नी प्रसाद दाहाल	खरीदार	१६११०	८८०	१६९९	१८६८९	०	१०००	१९६८९१००
३२	ईच्छालाल राजवंशी	खरीदार	१६११०	७७०	१६८८	१८५६८	०	१०००	१९५६८१००
३३	नेत्र राजवंशी	खरीदार	१६११०	७७०	१६८८	१८५६८	०	१०००	१९५६८१००
३४	जीतेन्द्र बूढाथोकी	खरीदार	१६११०	८८०	१६९९	१८६८९	०	१०००	१९६८९१००
३५	पदमा लुईटेल (दाहाल)	खरीदार	१६११०	८८०	१६९९	१८६८९	०	१०००	१९६८९१००
३६	विश्वदेव मूण्डा	खरीदार	१६११०	७७०	१६८८	१८५६८	०	१०००	१९५६८१००
३७	दिल बहादुर मेचे	खरीदार	१६११०	८८०	१६९९	१८६८९	०	१०००	१९६८९१००
३८	रीत प्रसाद भेटवाल	खरीदार	१६११०	८८०	१६९९	१८६८९	०	१०००	१९६८९१००
३९	त्रीलोचन पौडेल	खरीदार	१६११०	८८०	१६९९	१८६८९	०	१०००	१९६८९१००
४०	राम कुमार राजवंशी	भा.स.चा.चौ.	१९७६०	१४०	१९९०	२१८९०	१०००	१०००	२३८९०१००
४१	मोहिन राजवंशी	खरीदार	१६११०	८८०	१६९९	१८६८९	०	१०००	१९६८९१००
४२	जयन्त श्रेष्ठ	खरीदार	१६११०	७७०	१६८८	१८५६८	०	१०००	१९५६८१००
४३	अर्जुन कुमार थापा	मुखिया	१४८३०	०	१४८३	१६३१३	०	१०००	१७३१३१००
४४	सोमनाथ लुईटेल	का.स.चौ	१४४४०	२२०	१४६६	१६१२६	०	१०००	१७१२६१००
४५	पुण्यप्रसाद भर्तराई	का.स.तृ	१३३३०	४००	१३७३	१५१०३	०	१०००	१६१०३१००
४६	शारदा चापागाई	का.स.तृ	१३३३०	४००	१३७३	१५१०३	०	१०००	१६१०३१००
४७	राज कुमार प्रधान	हे.स.चा.दो	१६३५०	१२०	१६४७	१८११७	१०००	१०००	२०११७१००

४८	राधीका कटुवाल	का.स.तृ	१३३३०	४००	१३७३	१५१०३		०	१०००	१६१०३१००
४९	गोमा देवी देवकोटा	का.स.तृ	१३३३०	४००	१३७३	१५१०३		०	१०००	१६१०३१००
५०	भारती उप्रेती	का.स.तृ	१३३३०	४००	१३७३	१५१०३		०	१०००	१६१०३१००
५१	हिरा शीवाकोटी	का.स.तृ	१३३३०	४००	१३७३	१५१०३		०	१०००	१६१०३१००
५२	चुन्नू नेपाल	का.स.तृ	१३३३०	४००	१३७३	१५१०३		०	१०००	१६१०३१००
५३	ज्ञान बहादुर थापा	हे.स.चा.दो	१६३५०	१२०	१६७७	१८११७		१०००	१०००	२०११७१००
५४	मदन प्रसाद भूर्तेल	का.स.तृ	१३३३०	४००	१३७३	१५१०३	०	०	१०००	१६१०३१००
५५	दिल बहादुर लिम्बु	का.स.तृ	१३३३०	४००	१३७३	१५१०३	०	०	१०००	१६१०३१००
५६	सीता ढुगांना	का.स.तृ	१३३३०	४००	१३७३	१५१०३		०	१०००	१६१०३१००
५७	भुमीनन्द भटराई	का.स.तृ	१३३३०	४००	१३७३	१५१०३		०	१०००	१६१०३१००
५८	रामदेव डुम	कू.स.पाचौ	१६१००	६००	१६७०	१८३७०		०	१०००	१९३७०१००
५९	रामशरण डुम	कू.स.पाचौ	१६१००	६००	१६७०	१८३७०		०	१०००	१९३७०१००
६०	रामप्रसाद डुम	कू.स.तृ	१४४४०	२२०	१४६६	१६१२६		०	१०००	१७१२६१००
६१	दुखिया डुम	कू.स.तृ	१४४४०	२१०	१४६५	१६११५		०	१०००	१७११५१००
६२	फकीरा डुम	कू.स.तृ	१४४४०	२१०	१४६५	१६११५		०	१०००	१७११५१००
६३	भानु प्रसाई	न.प्र.अ.	१६११०	१२४०	१७३५	१९०८५	०	०	१०००	२००८५१००
६४	राम बहादुर बुडाथोकी	न.प्र.अ.	१६११०	१२४०	१७३५	१९०८५	३०००	०	१०००	२३०८५१००
६५	शेर बहादुर लिम्बु	फा.मे.ह.	१३३३०	८००	१४१३	१५५४३	३०००	०	१०००	१९५४३१००
६६	दिनेस राई	भा.स.चा.प्र	१३३३०	८००	१४१३	१५५४३	०	०	१०००	१६५४३१००
६७	दिनेस गुरागाई	न.प्र.ह.ते	१३३३०	८००	१४१३	१५५४३	३०००	०	१०००	१९५४३१००
६८	टुलेन धीमाल	न.प्र.ह.	१३३३०	८००	१४१३	१५५४३	३०००	०	१०००	१९५४३१००
६९	श्याम गिरी	न.प्र.ह.	१३३३०	८००	१४१३	१५५४३	०	०	१०००	१६५४३१००
७०	सूर्य घीमीरे	न.प्र.ह.	१३३३०	८००	१४१३	१५५४३	३०००	०	१०००	१९५४३१००
७१	बल बहादुर राई	बा.चालक	१८६१०	१३०	१८७४	२०६१४	३०००	१०००	१०००	२५६१४१००
७२	दुर्गा बहादुर श्रेष्ठ	बा.जम्दार	१६११०	१२४०	१७३५	१९०८५	३०००	०	१०००	२३०८५१००

७३	श्याम प्र. पाठक	भा.स.चा.ते	१८६१०	१३०	१८७४	२०६१४	३०००	१०००	१०००	२५६१४१००
७४	कृष्ण चीमरीया	भा.स.चा.प्र	१३३३०	८००	१४१३	१५५४३	०	०	१०००	१६५४३१००
७५	दशरथ प्रधान	फा.मे.ह.ते	१३३३०	८००	१४१३	१५५४३	३०००	०	१०००	१९५४३१००
७६	विष्णु कुमार राई	फा.मे.ह.ते	१३३३०	८००	१४१३	१५५४३	३०००	०	१०००	१९५४३१००
७७	गोपाल बहादुर श्रेष्ठ	फा.मे.ह.ते	१३३३०	८००	१४१३	१५५४३	३०००	०	१०००	१९५४३१००
७८	नारायण बस्नेत	हेचादो	१६३५०	१२०	१६४७	१८११७		१२००	१०००	२०३१७१००
७९	संजयकुमार ढुंगाना	सब ओसि	१६११०	७७०	१६८८	१८५६८		०	१०००	१९५६८१००
८०	विष्णु कुमार थापा	का.स.	१२५२०	८८	१२६१	१३८६९		०	१०००	१४८६८१००
८१	रविन्सन थापा	अमिन	१६११०	४४०	१६५५	१८२०५	०	०	१०००	१९२०५१००
८२	सुभाष राजवंशी	शिक्षक	१६११०	१४३०	१७५४	१९२९४	०	०	१०००	२०२९४१००
८३	दशरथ खडीया	शिक्षक	१६११०	१४३०	१७५४	१९२९४	०	०	१०००	२०२९४१००
८४	भवानि प्र.सिटौला	शिक्षक	१६११०	१४३०	१७५४	१९२९४	०	०	१०००	२०२९४१००
८५	कुमार ठाकुर	शिक्षक	१६११०	१४३०	१७५४	१९२९४	०	०	१०००	२०२९४१००
८६	हेमनारायण धिमाल	शिक्षक	१६११०	१४३०	१७५४	१९२९४	०	०	१०००	२०२९४१००
८७	राजकुमारी राजवंशी	शिक्षिका	१६११०	४४०	१६५५	१८२०५	०	०	१०००	१९२०५१००
८८	टिका गौतम	शिक्षिका	१३३३०	४००	१३७३	१५१०३		०	१०००	१६१०३१००
८९	गंगा दाहाल खनाल	शिक्षिका	१३३३०	४००	१३७३	१५१०३		०	१०००	१६१०३१००
९०	गंगा तामागं गिरी	शिक्षिका	१६११०	११०	१६२२	१७८४२		०	१०००	१८८४२१००
९१	गिता सापकोटा	शिक्षिका	१३३३०	४००	१३७३	१५१०३		०	१०००	१६१०३१००
९२	कमल मेचे	सा.तृ.	१६११०	११०	१६२२	१७८४२		०	१०००	१८८४२१००
९३	तिल बहादुर राजवंशी	सा.तृ.	१६११०	११०	१६२२	१७८४२		०	१०००	१८८४२१००
९४	ओमनाथ विश्वकर्मा	सा.तृ.	१६११०	११०	१६२२	१७८४२		०	१०००	१८८४२१००
९५	शान्ता आर्चाय	सा.तृ.	१३३३०	४००	१३७३	१५१०३		०	१०००	१६१०३१००
९६	लोक बा नेपाल	ह.स.चा.प्र	१३३३०	४००	१३७३	१५१०३		१०००	१०००	१७१०३१००
९७	भवानी तिम्सीना	सा.तृ.	१३३३०	४००	१३७३	१५१०३		०	१०००	१६१०३१००
	कूल जम्मा रकम		१५४२४५०	७२२८८	१६१४७४	१७७६२१२	३३०००	८४००	९६०००	१९१३६१११८०

